

## GENEL AÇIKLAMALAR

Soruların yazım biçimine müdahale edilmemiştir.

Protokol ve acil durumlar için kullanılmak üzere 5 araçlık açık bekleme alanı ihtiyaç programına eklenmiştir.

İhtiyaç programının kapalı otopark bölümünde belirtilen "idari ve servis otoparkı" ifadesi "işletme fakültesi personeli için otopark" olarak güncellenmiştir. Otopark otomobil sınıfı araçlara hizmet verecektir.

Şartname eklerinde verilen Karakol binası rölövesinde  $\pm 0,00$  m olarak görülen kot +63,36 m olarak kabul edilecektir.

İşletme enstitüsü, rektörlüğe bağlı bir yüksek lisans programıdır.

Konferans salonunun amfi düzeninde olması beklenmektedir.

+88,32 kotu planlanacak tüm yapısal öğeler (teknik hacimler ve sirkülasyon elemanları kuleleri dahil) için üst limit olarak belirlenmiştir.

## SORULAR VE YANITLAR

### A. Katılım ile İlgili Sorular

1. Merhaba, yarışma için mimarlar odasına kayıt şartı konulmuş. Bu sadece ekip başı için mi geçerli yoksa her bir üyenin mimarlar odasına kayıt zorunluluğu aranmakta mıdır?

Yanıt: Yarışmaya katılım koşulları şartnamede açıklanmıştır (Bkz. 5- Yarışmaya Katılım Koşulları).

2. Yapılan İTÜ İşletme fakültesi mimari yarışma projesinde yazılan katılım koşullarında öğrencilerin katılıp katılamayacağına dair açıklayıcı bir bilgi bulunmamaktadır. Bu sebeple öğrenmek istediğim konu öğrencilerin yarışmaya katılabilmeleri mümkün müdür?

Yanıt: Öğrenciler yarışmaya ancak yardımcı olarak katılabilir.

3. Merhabalar, yarışmaya ekip içerisinde öğrenciler de katılabiliyor mu acaba şartnamede bu konu hakkında yeterli bilgiyi bulamadık.

Yanıt: Öğrenciler yarışmaya ancak yardımcı olarak katılabilir.

4. Merhabalar,  
İTÜ İşletme Fakültesi Mimari Proje yarışması için gerekli şartnameyi göndermenizi rica ediyorum.  
Teşekkürler,  
Saygılarımla..

Yanıt: Şartname ve ekleri yarışma web adresinde bulunmaktadır. url: <http://yarisma.itu.edu.tr>

5. Yarışmaya öğrenci olarak katılabiliyormuyuz yada mezun biriyle de grup olup katılma imkanım var mı öğrenci üyeliğim var çünkü mimarlar odasına denemek de istiyorum aslında yarışmada kendimide ilgimi de çekti çünkü

Yanıt: Öğrenciler yarışmaya ancak yardımcı olarak katılabilir.

6. merhaba ben (isim) ekip olarak yarışmanıza katılmak istiyoruz. Bununla alakalı olarak bir kaç sorum var ne yazık ki telefonla defalarca aramama rağmen kimseden bilgi alamadım. ekibimizde 3 mimar ve 1 iç mimar var yarışma şarnamesindeki " TBMMOB Mimarlar Odası üyesi olmak ve meslekten men cezalı urumunda olmamak" ibaresi geçmektedir. Bu durumda iç mimarlar odası üyeliği de geçerli olur mu? ayrıca TBMMOB Mimarlar odası tarafından bu yarışma için yarışmacı adına düzenlenmiş üye tanıtım belgesi her kullanıcı için mi geçerli yoksa ekipden bir kişi yeterli olur mu ? yine bunda da iç miarlar odası geçerli olur mu?

**Yanıt: Katılımcıların TMMOB Mimarlar Odası üyesi olması ve meslekten men cezalı durumunda olmaması gerekmektedir. Diğer meslek insanları ve öğrenciler ekiplerde yardımcı olarak yer alabilir.**

7. İyi çalışmalar, Ben Marmara Üniversitesi İç Mimarlık bölümü mezunuyum. Yarışmaya katılabiliyor muyuz? Teşekkürler

**Yanıt: Katılımcıların TMMOB Mimarlar Odası üyesi olması ve meslekten men cezalı durumunda olmaması gerekmektedir. Diğer meslek insanları ve öğrenciler ekiplerde yardımcı olarak yer alabilir.**

8. Şöyle ki kamuda çalışan bir mimarım ve bu yarışmaya katılmama engel teşkil eder mi? İkinci olarak ta Şartname de istenen raporlarda hem mimari hemde mühendis raporu var buna istinaden bireysel katılmamız mümkün müdür?

**Yanıt: Jüri üyeleri (danışman, asli, yedek) ve raportörlerle bunların 1. dereceden akrabaları, ortakları, yardımcıları ve çalışanları arasında olmayan ve TMMOB Mimarlar Odası üyesi olup, meslekten men cezalı durumunda olmayan her mimar yarışmaya katılabilir. İnşaat Mühendisliği raporunun TMMOB İnşaat Mühendisleri Odasına kayıtlı bir inşaat mühendisi tarafından hazırlanması gerekmektedir.**

9. İyi günler. 19 Ağustosta açıklanan İşletme Fakültesi yarışmasını inceledim ve yarışma öğrenci yarışmaları yazınca çıktı karşıma ancak katılım koşullarında TMMOB Mimarlar Odası üyesi olunması zorunlu gösteriliyordu. İlk sorum acaba öğrenci üye olmamız yarışmaya katılmamız konusunda kabul görmekte midir? İkinci sorum ise bir mimarlık şirketinin bünyesinde uzun dönem stajyer olarak yine TMMOB Mimarlar Odası öğrenci üye kaydıyla proje ekibinde yer alabilir miyiz? İlginiz için teşekkürler. İyi çalışmalar.

**Yanıt: Öğrenciler yarışmaya ancak yardımcı olarak katılabilir.**

10. İnşaat Mühendisliği Açıklama Raporu'nu hazırlayan kişinin ekip üyesi olması zorunlu mudur? Yarışmaya katılım koşullarında Mimarlar Odası üyesi olmak kuşulu arandığı belirtilmiş olup inşaat mühendisleri Odası üyesi olunması gerektiği belirtilmemiştir. Ancak kimlik zarfında istenen belgeler arasında İnşaat Mühendisleri Odası tarafından bu yarışma için yarışmacı adına düzenlenmiş üye tanıtım belgesi de yer almaktadır. Daha detaylı açıklanması faydalı olur.

**Yanıt: İnşaat Mühendisliği Açıklama Raporunu hazırlayan kişi, TMMOB İnşaat Mühendisleri Odası üyesi bir inşaat mühendisi olmalıdır.**

11. Katılım ücreti son yatırma tarihi veya ön kayıt tarihi mevcut mudur?

**Yanıt: Yarışmaya katılım koşulları şartnamede açıklanmıştır (Bkz. 5- Yarışmaya Katılım Koşulları).**

12. Yarışmaya ekip olarak katılanlar için her ekip üyesinin mimar olma zorunluluğu var mıdır? İç mimarlık gibi başka meslek mensuplarından müellif seçebilir miyiz?

**Yanıt: Katılımcıların TMMOB Mimarlar Odası üyesi olması ve meslekten men cezalı durumunda olmaması gerekmektedir. Diğer meslek insanları ve öğrenciler ekiplerde yardımcı olarak yer alabilir.**

13. Ekip üyeleri arasında inşaat mühendisi zorunluluğu belirtilmemesine rağmen, kimlik zarfı içeriğinde "TMMOB İnşaat Mühendisleri Odası tarafından bu yarışma için yarışmacı adına düzenlenmiş üye tanıtım belgesi" istenmektedir. Ekip olarak yarışmaya katılanlarda ekipte zorunlu olması gereken meslek mensupları nelerdir?

Yanıt: İnşaat Mühendisliği Açıklama Raporunu hazırlayan kişi, TMMOB İnşaat Mühendisleri Odası üyesi bir inşaat mühendisi olmalıdır. Proje müellifi/müellifleri mimardır. İnşaat mühendisi diğer meslek disiplini olarak ekipte yer alır.

14. Merhabalar, Yarışmaya grup olarak katılıp ve kazanırsak tüm grup arkadaşlarımızın ismi de kazananlar listesinde yer alır mı yoksa gruptan sadece bir kişinin mi ismi yazılır? Teşekkürler,

Yanıt: Yarışma şartnamesinin kimlik zarfı başlığında açıklandığı şekliyle ödül ve mansiyon kazanan projeler ve açılabilir ibaresi bulunan projeler yayınlanacaktır.

15. Yarışmaya katılım koşullarında "şartname alıp isim ve adresleri raportörlüğe kaydettirmek" diye bir koşul belirtilmiş. Şartname zaten yarışmanın ilanı ile birlikte yarışmanın web sitesinde paylaşıldı. Burada tam olarak ne ifade edilmek isteniyor? Bu şartın sağlanması için raportörlüğü bizzat ziyaret etmek mi gerekiyor yoksa bu e-mail yeterli mi? Eğer böyle bir şart aranıyorsa; yurt dışında ikamet eden ve yarışmaya katılmak isteyen, oda üyesi mimarlar için düşünülmüş -e-mail yoluyla kayıt yaptırmak gibi- bir kolaylık sağlayabiliyor musunuz?

Yanıt: Yarışmaya katılmak isteyenler 100 TL (Yüz Türk Lirası) karşılığında yarışmaya kayıt yaptıracaklardır. Yarışma bedeli "İTÜ İşletme Yarışması" açıklaması ile idareye ait banka hesabına yatırılacaktır. Dekont, isim ve iletişim bilgileri ile birlikte raportörlük adresine e-posta yoluyla gönderilecektir. Yarışmaya kayıt için son tarih yarışma takviminde projelerin teslimi olarak belirtilen gündür.

16. 5- Yarışmaya Katılım Koşulları Yarışmaya katılacakların aşağıdaki koşulları yerine getirmesi zorunludur. Ekip olarak katılanların her birinin koşulların tamamına uymaları zorunludur. Ekip olarak katılanların idareyle ilişkilerin yürütülmesiyle sınırlı olmak üzere bir kişiyi ekip temsilcisi olarak belirtmesi gerekir. Yarışmaya ekip olarak katılan ortakların her biri idareye karşı müştereken ve müteselsilen sorumludurlar. Yarışmaya katılacaklarda aranacak koşullar: • TMMOB Mimarlar Odası üyesi olmak ve meslekten men cezası durumunda olmamak. ALTINI ÇİZDİĞİM KOŞULDA EKİP OLARAK KATILANLARIN HER BİRİNİN TMMOB MİMARLAR ODASINA ÜYE OLMASI GEREKTİĞİ BELİRTİLMİŞ. BU KOŞULU EKİPTEN SADECE BİR KİŞİNİN YANI EKİP LİDERİNİN KARŞILAMASI YETERLİ MİDİR?

Yanıt: Yeterlidir. Bu durumda diğer kişiler ekipte yardımcı olarak yer alacaktır.

17. Merhabalar, yarışmaya yardımcı ekip olarak öğrenci katılımı olabilir mi?

Yanıt: Evet. Öğrenciler yarışmaya ancak yardımcı olarak katılabilir.

18. 5 numaralı katılım koşulları başlığı altında yarışmaya katılacak kişinin TMMOB üyesi olması beklenirken 11 numaralı kimlik zarfı başlığında üye tanıtım belgesinin İnşaat mühendisleri odası tarafından yapılmasının yeterli olacağı belirtiliyor. Bu durumda inşaat mühendisleri yarışmaya katılabiliyor mu?

**Yanıt:** Proje müellifi/müellifleri mimardır. İnşaat mühendisi diğer meslek disiplini olarak ekipte yer alır.

19. Mimarlık öğrencisi olanlar yarışmaya katılabiliyor mu?

**Yanıt:** Öğrenciler yarışmaya yardımcı olarak katılabilir.

20. İTÜ İşletme Fakültesi Mimari Proje Yarışmasına kayıt olmak için belirlenmiş bir son gün var mıdır? Yarışma takviminde bununla ilgili bir tarih yoktu. Soru sormak için öncesinde kayıt yaptırmış olmak gerekiyor mu? Ve sorularımızı hangi kanal aracılığı ile yollamamız gerekiyor?

**Yanıt:** Şartnamede açıklanmıştır (Bkz. 13- Tasarımların Teslim Yeri Ve Şartları).

21. Merhaba, ben (isim, soyisim) Almanya'da yaşayan Türkiye Asıllı bir mimarım. Ortağı olduğum (firma adı) ve Mimarlık firması ile birlikte İTÜ bünyesinde düzenlenen "İşletme fakültesi mimari Proje" yarışmasına katılmak, istiyorum. Mimarlık eğitimimi Almanya'nın Kessel Şehrinde Tamamladım ve burada Hessen Eyaleti mimarlar odasında kayıtlı mimarım. Geçtiğimiz günlerde diploma denkliği için gerekli evrakları YÖK e teslim ettim ve şuanda Türkiye de diplomamın denkliğinin verilmesini bekliyorum onun akabinde Mimarlar Odasına kayıt olmayı planlıyorum . Yarışmanın katılım şartları arasında "Türk Mühendis ve Mimar Odaları Birliğinin, Mimarlar Odası üyesi olmak ve meslekten men cezalısı durumunda olmamak." yukarıda da bahsettiğim gibi mimarlar odası kaydı için diplomamın denkliğinin gelmesini bekliyorum . yarışma sonuçları açıklanmadan bu işlemin sonuçlanacağına eminim. Yukarıdaki şartları da göz önünde bulundurarak benim ve ekibimim düzenlemiş olduğunuz bu yarışmaya katılıp katılamayacağını Sormak istiyorum. En kısa zamanda cevap verirseniz çok memnun olurum . İyi çalışmalar

**Yanıt:** Katılımcıların TMMOB Mimarlar Odası üyesi olması ve meslekten men cezalısı durumunda olmaması gerekmektedir. Diğer meslek insanları ve öğrenciler ekiplerde yardımcı olarak yer alabilir.

22. Bir grup iki farklı proje ile katılabiliyor mu?

**Yanıt:** Bir proje müellifi yönetmelik gereği iki farklı proje ile katılsa ve ödül kazansa bile sadece biri geçerlidir.

23. Yarışmaya bi mimar ve bir iç mimar birlikte katılabilir miyiz? Katılım sadece mimarlara özel midir yoksa bir grupta bir mimar yeterli midir?

**Yanıt:** Katılımcıların TMMOB Mimarlar Odası üyesi olması ve meslekten men cezalısı durumunda olmaması gerekmektedir. Diğer meslek insanları ve öğrenciler ekiplerde yardımcı olarak yer alabilir.

24. İTÜ İşletme Fakültesi Yarışması Şartnamesine göre katılımcı herkesin mimarlar odasına kayıt olması gerekiyor diye yazıyor. Peki öğrenci bir grup arkadaşımızın öğrenci olarak odaya kaydı da sayılıyor mu? Ya da onun kayıt yaptırmasına gerek yok mu?

**Yanıt:** Katılımcıların mimar ve TMMOB Mimarlar Odası üyesi olması ve meslekten men cezalısı durumunda olmaması gerekmektedir. Diğer meslek insanları ve öğrenciler ekiplerde yardımcı olarak yer alabilir.

25. Yarışmanıza odaya kayıtlı içmimar da katılabiliyor mu? Yoksa mimar bir arkadaşımınla beraber içmimar olarak katılabiliyor muyum?

Yanıt: Katılımcıların mimar ve TMMOB Mimarlar Odası üyesi olması ve meslekten men cezalısı durumunda olmaması gerekmektedir. Diğer meslek insanları ve öğrenciler ekiplerde yardımcı olarak yer alabilir.

26. Ücret ekip başına mı yoksa kişi başına mı?

Yanıt: Ekip olarak katılanlardan bir kişinin bu şartı yerine getirmesi yeterlidir.

27. Yarışmaya 4. sınıf mimarlık öğrencisi tek başına katılabilir mi?

Yanıt: Hayır. Katılımcıların TMMOB Mimarlar Odası üyesi olması ve meslekten men cezalısı durumunda olmaması gerekmektedir. Diğer meslek insanları ve öğrenciler ekiplerde yardımcı olarak yer alabilir.

28. Sadece ekip başı mı yoksa tüm ekip üyelerinin mi odaya kayıtlı olması gereklidir?

Yanıt: En az bir kişinin TMMOB Mimarlar Odası üyesi olması ve meslekten men cezalısı durumunda olmaması gerekmektedir. Diğer meslek insanları ve öğrenciler ekiplerde yardımcı olarak yer alabilir. Oda Kaydı bulunmayan kişiler ekipte yardımcı olarak yer alacaktır.

29. Ekip olarak katılımlarda mimar ve inşaat mühendisinin dışında diğer meslek dallarından (peyzaj mimarı, şehir plancısı) üyelerin bulunması zorunluluğu var mıdır ?

Yanıt: Yoktur. Diğer meslek insanları ve öğrenciler ekiplerde yardımcı olarak yer alabilir.

30. İnşaat mühendisi raporu istenmiştir, bu durumda inşaat mühendisi doğal olarak "ekip üyesi" olma zorunluluğunda mıdır?

Yanıt: Proje müellifi/müellifleri mimardır. İnşaat mühendisi diğer meslek disiplini olarak ekipte yer alır.

31. Tasarım ekibinde Peyzaj Mimarları paydaş olarak yer alabilir mi? Paydaş olabiliyorsa Peyzaj Mimarları Odası kaydı gerekli midir?

Yanıt: Katılımcıların TMMOB Mimarlar Odası üyesi olması ve meslekten men cezalısı durumunda olmaması gerekmektedir. Diğer meslek insanları ve öğrenciler ekiplerde yardımcı olarak yer alabilir.

32. Odaya üye mimarlık öğrencileri yarışmaya katılabiliyor mu?

Yanıt: Öğrenciler yarışmaya ancak yardımcı olarak katılabilir.

33. Merhaba yarışmaya mimarlar odasına kayıtlı öğrencilerde katılabiliyor mu?

Yanıt: Öğrenciler yarışmaya ancak yardımcı olarak katılabilir.

34. Ben iç mimarlık 4.sınıf öğrencisiyim iç mimarlar odasına da kayıtlıyım , yarışmaya katılabilir miyim?

Yanıt: Öğrenciler yarışmaya ancak yardımcı olarak katılabilir.

35. Merhaba, yarışmayla ilgili bir sorum olacak; Üniversitede Araştırma görevlisi bir Mimar yarışmaya katılabilir mi ?

Yanıt: TMMOB Mimarlar Odası üyesi olup, meslekten men cezalısı durumunda olmayan her mimar yarışmaya katılabilir.

36. Proje için inşaat mühendisliği raporu hazırlayan kurum veya kişiler birden fazla katılımcı için rapor hazırlayabilirler mi?

Yanıt: İlgili meslek odasından kontrol edilmelidir.

37. Ekip üyelerinden biri ya da birkaçı, aynı veya farklı bir ekiple yarışmaya birden fazla kez katılabilir mi?

Yanıt: Bir proje müellifi yönetmelik gereği birden fazla proje ile katılsa ve ödül kazansa bile sadece biri geçerlidir.

38. Yarışmaya öğrenci olarak katılabilir miyiz?

Yanıt: Öğrenciler yarışmaya yardımcı olarak katılabilir.

39. İnşaat mühendisliği raporunu hazırlayacak olan inşaat mühendisi, ekipte mi yer almalıdır? Danışman olarak çalışabilir ya da yardımcı ekipte yer alabilir mi?

Yanıt: İnşaat Mühendisliği Açıklama Raporunu hazırlayan kişi, TMMOB İnşaat Mühendisleri Odası üyesi bir inşaat mühendisi olmalıdır. İnşaat mühendisi diğer meslek disiplini olarak ekipte yer alır.

40. Öğrencilerin katılım şansı bulunmakta mıdır?

Yanıt: Öğrenciler yarışmaya yardımcı olarak katılabilir.

41. Katılım ekibi kaç kişi ile sınırlıdır ?

Yanıt: Ekiplerde kişi sayısı sınırlaması bulunmamaktadır.

42. Yarışma ekibinde yabancı uyruklu kişiler bulunabilir mi?

Yanıt: Proje müellifinin TMMOB Mimarlar Odası üyesi olması ve meslekten men cezalısı durumunda olmaması gerekmektedir. Yabancı uyruklu kişiler yardımcı olarak katılabilir.

43. Her grup üyesi mimarlar odasına kayıt olmak zorunda mıdır? Sadece bir üyenin mimarlar odasına kayıt olması yeterli midir?

Yanıt: Proje müellifi olanların TMMOB Mimarlar Odası üyesi olması zorunludur. Diğer kişiler ekipte yardımcı olarak yer alacaktır.

44. Yarışmacı birden fazla ekipte bulunabilir mi?

Yanıt: Hayır.

45. Yarışma ekibinde inşaat mühendisi bulundurmamak zorunlu mu?

Yanıt: İnşaat Mühendisliği Açıklama Raporunu hazırlayan kişi, TMMOB İnşaat Mühendisleri Odası üyesi bir inşaat mühendisi olmalıdır. İnşaat mühendisi diğer meslek disiplini olarak ekipte yer alır.

46. Ekibe yardımcı kategorisinde mimarlık öğrencisi dahil olabilir mi?

Yanıt: Evet.

47. Yarışmacıların birden fazla öneri sunması mümkün müdür?

Yanıt: Bir proje müellifi yönetmelik gereği birden fazla proje ile katılsa ve ödül kazansa bile sadece biri geçerlidir.

48. Yarışmaya (KTMMOB) KKTC Mimarlar Odası üyeleri katılabiliyor mu?

Yanıt: Katılımcıların TMMOB Mimarlar Odası üyesi olması ve meslekten men cezalısı durumunda olmaması gerekmektedir.

49. Mimarlık Bölümü 3. sınıf öğrencisiyim, bir öğrenci ekibi oluşturarak yarışmanıza katılma niyetindeyim. Yarışma öğrenci katılımına açık mı?

Yanıt: Öğrenciler yarışmaya yardımcı olarak katılabilir.

50. Yarışmaya ekip olarak katılmak istiyoruz. Ekip arkadaşım Gemi İnşaat Mühendisi olabilir mi? Bütün ekip üyelerinin TMMOB'ye kayıtlı olması gerekli midir? Bir ekip üyesinin bu şartı sağlaması yeterli midir?

Yanıt: Proje müellifi olanların TMMOB Mimarlar Odası üyesi olması zorunludur. Diğer kişiler ekipte yardımcı olarak yer alacaktır.

51. Ben (isim soyisim), mimarlık 4. Sınıf öğrencisiyim. Yarışmaya öğrenciler katılabiliyorlar mı?

Yanıt: Öğrenciler yarışmaya yardımcı olarak katılabilir.

52. Yarışma ekip üyeleri öğrenci olması durumunda katılımları sağlanmakta mıdır ?

Yanıt: Öğrenciler yarışmaya yardımcı olarak katılabilir

53. Merhaba itü işletme fakültesi yarışmasına mimarlık öğrencilerin katılabiliyomu.

Yanıt: Öğrenciler yarışmaya yardımcı olarak katılabilir

54. Merhaba, başvuru yapmak istiyorum fakat yapamadım bir türlü. Başvurular kapandı mı acaba?

Yanıt: Yarışmaya katılım koşulları şartnamede açıklanmıştır (Bkz. 5- Yarışmaya Katılım Koşulları).

55. Merhaba ekip başı Mimar olmakla birlikte yardımcı olarak içmimar katılabilir mi?

Yanıt: Katılımcıların TMMOB Mimarlar Odası üyesi olması ve meslekten men cezalısı durumunda olmaması gerekmektedir. Diğer meslek insanları ve öğrenciler ekiplerde yardımcı olarak yer alabilir.

## B. Şartname ile İlgili Sorular

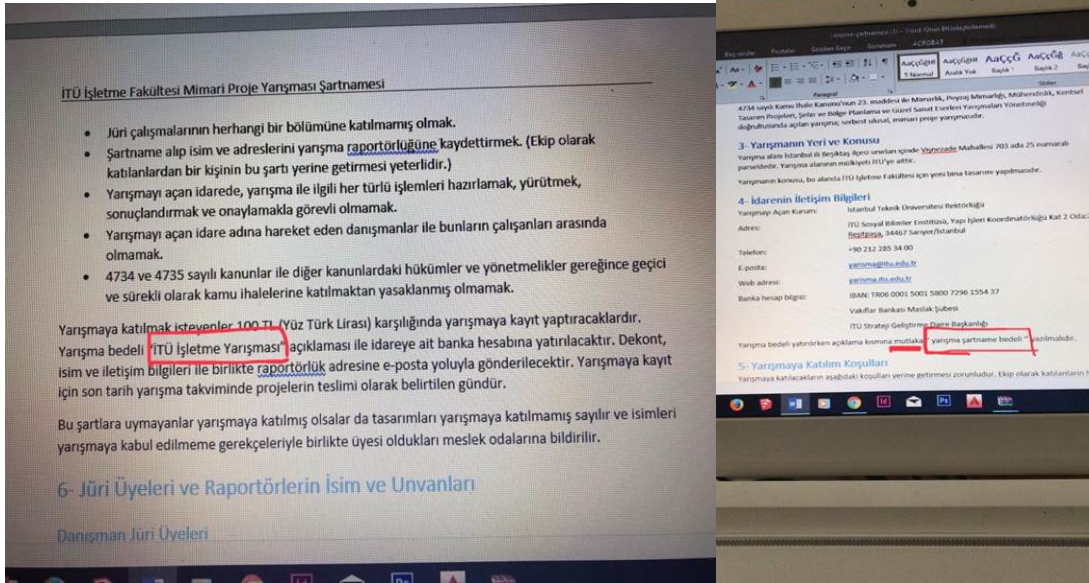
56. Ben Mimar (isim soyisim). Arkadaşım Mimar (isim soyisim) ile yarışmaya katılmayı düşünüyoruz . Katılım ücretini ödemedem önce şartnameyi görme şansımız var mı acaba ?

Yanıt: Şartnameye <http://yarisma.itu.edu.tr> adresinden ulaşılabilir.

57. 5- Yarışmaya Katılım Koşulları) kısmında belirtilen “Şartname alıp, isim ve adreslerini yarışma raportörlüğüne kaydettirmek” bu yollamış olduğum belgeler raportörlüğe kayıt için yeterli mi? web sitesinden indirdiğimiz şartname dışında, ayrıca şartname almamız mı gerekiyor?

Yanıt: Müellif ekip üyelerinden herhangi birinin katılım belgesini; dekont, isim ve iletişim bilgileri ile birlikte raportörlük adresine e-posta yoluyla göndermesi yeterlidir. Şartnameye <http://yarisma.itu.edu.tr> adresinden ulaşılabilir.

58. Merhabalar, Aşağıda resmi verilen şartname sayfalarında, Banka dekontuna yazılacak açıklama için, FARKLI METİNLER VERİLMİŞTİR.. Para yatıranlar hangi açıklmayı yazmalılar ??? Teşekkürler.



Yanıt: Her ikisi de kabul edilecektir.

59. Bu yarışmanın nedeni ve amacı nedir?

Yanıt: Şartnamenin ilk maddesinde yer almaktadır (Bkz. 1- Yarışmanın Amacı).

60. Kaç ölçekte çalışılması gerekiyor ?

Yanıt: Şartnamede belirtilmiştir (Bkz. 8- Yarışmacılardan İstenenler).

61. Pafta sınırı var mı ? Ve boyutları nelerdir

Yanıt: Şartnamede belirtilmiştir (Bkz. 8- Yarışmacılardan İstenenler).

62. merhaba ben dekontu yarışma kayıt ücreti açıklaması ile parayı yatırdım. İTÜ İşletme yarışması yazmadım .Sıkıntı olur mu? tekrar para yatırmak zorunda mıyız yada para iadesi yapılabilir mi?

Yanıt: Bir sorun bulunmamaktadır. Şartname gereği kayıt işleminin tamamlanması gerekmektedir.

63. Şartnamenin alınıp isim ve adreslerin yarışma raportorlugune kaydedilmesi nedir? Yarışma raportorlugune dekontun e-mail atılmasıyla o kişi şartname almış mı sayılır? Yoksa İTÜ Sosyal Bilimler Enstitüsü Yapı İşleri Koordinatörlüğüne bizzat giderek mi yapılır?

Yanıt: Müelliflerden herhangi birinin katılım belgesini; dekont, isim ve iletişim bilgileri ile birlikte raportörlük adresine e-posta yoluyla göndermesi yeterlidir. Şartnameye <http://yarisma.itu.edu.tr> adresinden ulaşılabilir.

### C. Yer Görme ile İlgili Sorular

64. Merhaba, işletme fakültesine yer görmeye gittiğimizde güvenlik görevlileri içeriye almadı, bize bilgi verilmedi dediler. Yer görmek için nereden izin almamız gerekiyor ?

Yanıt: Güvenliğe bilgi verilmiştir. Hafta içi mesai saatleri içinde ziyaret edilebilir.



#### D. Program ile İlgili Sorular

65. İhtiyaç listesi oluşturulacak mı?

Yanıt: İhtiyaç programı vardır. <http://yarisma.itu.edu.tr> adresinden indirilebilir.

66. Yeni tasarlanacak Bina için, mevcut açık otoparkı rahatlatmak ve yeşil alanların artması amacıyla kapalı otopark önerisinde bulunulabilir mi?

Yanıt: Bkz. İhtiyaç programı

67. Belirtilen sınırlar içerisinde ihtiyaç programını destekleyen ek işlevler üretilebilir mi?

Yanıt: İhtiyaç programı ve şartnamede istenenler esastır.

68. Ek işlevler alanın tüm parsel sınırlarını (Kuzeydeki açık otopark) ele alarak projelendirilebilir mi?

Yanıt: İhtiyaç programı ve şartnamede istenenler esastır.

69. Gereksinim programında yer verilen temel mekanların büyüklüklerine sadık kalmak kaydı ile; toplam m<sup>2</sup> de +/- %10 marjı benzer yarışmalarda olduğu gibi bu yarışmada da geçerli midir?

Yanıt: İhtiyaç programındaki mahallerde eksilme olmamak kaydıyla +/-%10 alan farkı oluşabilir.

70. Tarihi Maçka Karakolu Binasını (Yerleşme planında A Blok) ve Suny Derslik Binasını (yerleşme planında D blok) 21684 m<sup>2</sup>'lik ihtiyaç programı çözümleri için kullanabilecek miyiz? Yoksa tüm ihtiyaç programını yapılaşma sınırı ile belirtilen alanda mı çözmemiz gerekiyor ? Teşekkürler

Yanıt: İhtiyaç programında belirtilen işletme enstitüsü idari birimlerinin Karakol binasında çözülmesi beklenmektedir. Yarışmacıların uygun göreceği, ihtiyaç programında yer alan diğer birimler de Karakol binasında çözülebilir. SUNY Derslik Binası yarışma konusu değildir.

71. İhtiyaç programında belirtilmiş olan 250 araçlık kapalı otopark ihtiyacı, yapılaşma sınırı içerisinde mi çözülmelidir? Çalışma alanının dışına kapalı otopark ihtiyacı için taşma yapabilir miyiz? Yapabilirsek sınırları nelerdir? 250 araç sayısı kesin midir? Kapalı otoparkın servis araçları içinde kullanılacağı belirtilmiş. Minibüs tarzı araçlar bu alana giriş yapacak mı ? Otopark kullanımı hakkında daha detaylı bilgi paylaşılabilir mi?

Yanıt: İhtiyaç programında belirtilmiş olan 250 araçlık kapalı otopark ihtiyacı, yapılaşma sınırı içerisinde çözülmelidir. Yapılaşma sınırı dışına kapalı otopark için taşma yapılamaz. 250 araç sayısı kesindir. Otopark otomobil sınıfı araçlar için tasarlanacaktır.

72. Mevcut bina için programda belirtilen "İşletme Enstitüsü" dışında program da mevcut olan diğer işlevleri önerebilir miyiz?

Yanıt: Yarışmacıların uygun göreceği, ihtiyaç programında yer alan diğer birimler de Karakol binasında çözülebilir.

73. İhtiyaç programına göre Korunacak olan Karakol binası içinde sadece İŞLETME ENSTİTÜSÜ birimleri konulacağı anlaşılmaktadır. Teyit eder misiniz?

Yanıt: Yarışmacıların uygun göreceği, ihtiyaç programında yer alan diğer birimler de Karakol binasında çözülebilir.

74. Mevcut bina ihtiyaç programında verilen toplam alana dahilmi?

Yanıt: Mevcut bina (Karakol binası) dahildir.

75. Yarışma ihtiyaç programında belirtilen konferans salonu ne tür etkinliklerde kullanılmasi planlanmakta? Kullanım kapsamı hakkında daha detaylı bilgi alabilir miyiz?

Yanıt: İşletme Fakültesi ihtiyaçları çerçevesinde kullanılacaktır.

76. Yeni tasarlanması istenilen işletme fakültesi için fakülte kapasitesi ?

Yanıt: İhtiyaç programında belirtilmiştir.

77. Fakülte bünyesinde ki bölümler nelerdir ? Yeni tasarlanacak olanda eklenicek veya çıkartılacak olan fakülteler nelerdir ?

Yanıt: İhtiyaç programında belirtilmiştir.

78. Maximum inşaat metrekaresi nedir?

Yanıt: İhtiyaç programındaki mahallerde eksilme olmamak kaydıyla +/-%10 alan farkı oluşabilir.

79. Teras kullanımları emsale(toplam inşaat alanına) dahil midir?

Yanıt: Değildir.

80. Emsal arttırım oranı var mıdır?

Yanıt: İhtiyaç programındaki mahallerde eksilme olmamak kaydıyla +/-%10 alan farkı oluşabilir.

81. Finans Laboratuvarı için ihtiyaç programında verilen ebatlar 15 kişi tarafından aynı anda mı kullanılacak? Ebatları değiştirmek mümkün mü?

Yanıt: Yarışmacının takdirine bırakılmıştır.

82. İhtiyaç programında yer alan m2'lerin esneklik payı var mıdır?

Yanıt: İhtiyaç programındaki mahallerde eksilme olmamak kaydıyla +/-%10 alan farkı oluşabilir.

83. Verilen ihtiyaç programı ve toplam kapalı alan maksimum ve minimum sınırları belirlenebilir mi? Eşit şartlarda değerlendirme yapmak için eksik mekanların olduğu projelerde nasıl değerlendirme yapılacağı belirtilebilir mi?

Yanıt: İhtiyaç programındaki mahallerde eksilme olmamak kaydıyla +/-%10 alan farkı oluşabilir.

84. Verilen ihtiyaç programındaki mekan ve birimlerin belirtilen çalışma alanı içerisinde yer alması zorunlu mudur?

Yanıt: Zorunludur.

85. Tasarımda herhangi bir m2 sınırlaması var mı?

Yanıt: İhtiyaç programındaki mahallerde eksilme olmamak kaydıyla +/-%10 alan farkı oluşabilir.

86. Mimari program yorumlanırken yeni işlevler önerilebilir mi?

Yanıt: İhtiyaç programı ve şartnamede istenenler esas olmak kaydıyla yarışmacının takdirine bırakılmıştır.

87. Toplam inşaat alanı olarak verilen 21.684,4 m2 üzerinde +,-%10 oynama yapılabilir mi?

Yanıt: İhtiyaç programındaki mahallerde eksilme olmamak kaydıyla +/-%10 alan farkı oluşabilir.

88. İhtiyaç programına projeyi ve ana fikri destekleyecek birimler eklenebilir mi?

Yanıt: İhtiyaç programı ve şartnamede istenenler esas olmak kaydıyla yarışmacının takdirine bırakılmıştır.

89. Ekonomi bölümü için de ayrı derslik düşünülecek midir?

Yanıt: İhtiyaç programında belirtilmiştir.

90. Kapalı otopark haricinde açık otopark/bekleme alanı talep edilmekte midir?

Yanıt: Protokol ve acil durumlar için kullanılmak üzere 5 araçlık açık bekleme alanı düşünülmelidir.

91. İşletme binası için müstakil giriş ,güvenlik ve fuaye talep edilmemiştir.? Giriş ve güvenlik hususu ve giriş sayısı tasarımcıya mı bırakılmıştır?

Yanıt: Yarışmacının takdirine bırakılmıştır.

92. İstenilen konferans salonunun dışarıya da hizmet vermesi düşünülüyor mu? Bu bağlamda salon için ayrı bir giriş isteniyor mu?

Yanıt: İşletme Fakültesi ihtiyaçları çerçevesinde kullanılacaktır. Giriş çözümü yarışmacının takdirine bırakılmıştır.

93. İhtiyaç programında olmayan işlevler önererek toplam inşaat alanının üzerine çıkmak mümkün mü?

Yanıt: İhtiyaç programındaki mahallerde eksilme olmamak kaydıyla +/-%10 alan farkı oluşabilir.

94. İhtiyaç programının servis bölümündeki arşiv/depo fonksiyonu tek bir mekanda çözülmek zorunda mı, yoksa birden fazla yere dağıtılarak çözülebilir mi?

Yanıt: Yarışmacının takdirine bırakılmıştır.

95. İhtiyaç programında eğitim alanları altında yer alan laboratuvar alanları için en ve boy bilgileri verilmiş. Bunlar mutlaka uyulması gereken ölçüler mi?

Yanıt: Yarışmacıya fikir vermesi adına paylaşılmıştır. Yarışmacı mekanları yorumlamakta özgürdür.

96. Amfilerin kapasitesinin gözardı etmeden alanlarını azaltabilir miyiz?

Yanıt: Yarışmacının takdirine bırakılmıştır.

97. Ortak kullanım alanları altında yer alan konferans salonu için projeksiyon odası, kayıt ve simultane tercüme odaları gibi alanlar düşünülmesi gerekiyor mu?

Yanıt: Yarışmacının takdirine bırakılmıştır.

98. Şartnamede belirtilen toplam inşaat alanına dahil programlara ek olarak, mimari kurgu ve yaklaşım gereği önerilen başka programlar projeye dahil edilebilir mi?

Yanıt: İhtiyaç programındaki mahallerde eksilme olmamak kaydıyla +/-%10 alan farkı oluşabilir.

99. İdari ve servis otoparkları olarak belirtilen 250 araç kapasiteli kapalı otoparkta öngörülen servis aracı sayısı belirlenmiş midir?

Yanıt: İhtiyaç programının kapalı otopark bölümünde belirtilen "idari ve servis otoparkı" ifadesi "işletme fakültesi personeli için otopark" olarak güncellenmiştir. Otoparkı sadece otomobiller kullanacaktır.

100. Verilen ihtiyaç programı yalnızca inşa edilecek yeni bina programını mı kapsamaktadır yoksa karakol binası iç mekan kurgusu da program dahilinde midir?

Yanıt: Dahildir.

101. ". Katılımcılardan

farklı ortamlarda farklı yöntemlerle öğrenmeyi destekleyecek; öğrenme fikrini 9-5 ders saatleri dışına çıkaracak; ihtiyaca yönelik esneklik sağlayacak ve aidiyet duygusu yaratacak çeşitli sosyal alanlar, irili ufaklı çalışma nişleri, dinlenme alanları yaratmaları beklenmektedir." ibaresine istinaden, bu birimler dolaşım alanı olarak verilen alana mı dahil edilecektir? Değilse; bu alanlar için m2 sınırı nedir ve bu m2'nin dolaşım alanı oranı nedir?

**Yanıt: Bu birimler dolaşım alanı olarak verilen alana dahildir.**

102. proje ihtiyaç ğrogramını incelediğimizde 750 m2 ,250 araçlık kapalı otopark görülmektedir. Bu otoparkı silahhane sokağa cephele ITÜ vakfı otoparkında çok katlı otopark olarak çözümlenmemiz mümkünmüdür ?

**Yanıt: Değildir. Kapalı otopark yapılaşma sınırı ile ifade edilen alan içinde çözümlenmelidir.**

103. İhtiyaç programında yer alan mekanların gün ışığı ihtiyacı açısından ele alındığında ışık istenmeyen yada mutlaka gün ışığı alması gerekli olan (laboratuvar vb.) mekanlar var mıdır?

**Yanıt: Yarışmacının takdirine bırakılmıştır.**

104. İhtiyaç programında belirtilen alanlar, o mekanların net alanları mı yoksa brüt alanları mı? Net alanları ise mekanların metrekareye giren duvarları dolaşım alanlarına mı dahil edilecek?

**Yanıt: Brüt alanlardır.**

105. İhtiyaç programında istenilen mekanları bölerek planlayabilir miyiz?Örneğin 250 m2 istenen kantini tek parça olarak mı çizmeliyiz, yoksa iki kota 250 m2 yi dağıtabilir miyiz?

**Yanıt: Yarışmacının takdirine bırakılmıştır.**

106. Kapalı otopark önerilebilir mi?

**Yanıt: Bkz. İhtiyaç programı.**

107. İhtiyaç programında belirtilen RFID laboratuvarı, ne amaçla kullanılmaktadır?

**Yanıt: İşletme Fakültesinin ihtiyaçları için kullanılacaktır.**

108. İhtiyaç programında verilen birimler için bağımsız giriş ve işleme beklenen birim var mıdır?

**Yanıt: Yarışmacının takdirine bırakılmıştır.**

109. İşletme Enstitüsü karakol yapısı içinde çözülmesi beklenmekte. İhtiyaç programında belirtilen idari birimler (505 m2) dışında karakolhane yapısı içinde çözülmesi gereken başka mekanlar varmı?

**Yanıt: Yarışmacıların uygun göreceği, ihtiyaç programında yer alan diğer birimler de Karakol binasında çözülebilir.**

110. Maçka Karakol Binasında çözülecek olan toplamda 505 m<sup>2</sup>'lik İdari Birimler, söz konusu binanın tek katını dahi kapsamamaktadır. Binanın geri kalanına ne gibi fonksiyonların verilmesi planlanıyor?

Yanıt: Yarışmacıların uygun göreceği, ihtiyaç programında yer alan diğer birimler de Karakol binasında çözülebilir.

111. Dekanlığın özellikle bu katta kalması isteniyor mu?

Yanıt: Yarışmacının takdirine bırakılmıştır.

112. İhtiyaç programında "İŞLETME ENSTİTÜSÜ - İdari Birimler" Maçka Karakol binası içinde çözülecektir, denmektedir. Buradan yola çıkarak bu ihtiyaç programı, yeni yapı ve Karakol binasının ortak programı ve tek şartın idari birimlerin karakol binasında olması mıdır?

Yanıt: İşletme Enstitüsü İdari Birimlerinin ihtiyaç programında belirtildiği şekliyle Karakol binasında yer alması beklenmektedir.

113. İşletme fakültesinde okuyan toplam öğrenci ve personel sayısı nedir?

Yanıt: İhtiyaç programında belirtilmiştir.

#### E. Karakol Binası ile İlgili Sorular

114. İyi günler ben Konya Teknik Üniversitesi mimarlık son sınıf öğrencisiyim.Bize verilen çalışma alanın içerisindeki tasarlayacağımız yapılaşma sınırında tarihi karakol binasına uzanan bir kısım var.O kısım tarihi binaya bitişik mi düşünülecek?

Yanıt: Yarışmacının takdirine bırakılmıştır.

115. Tasarım yaparken TARİHİ MAÇKA KARAKOL BİNASI'nı da yerleşimimize katabiliyormuyuz. Bu binanın işlevini değiştirip kendimiz yeni işlev kazandırabiliyor muyuz?

Yanıt: İşletme Enstitüsü İdari Birimlerinin ihtiyaç programında belirtildiği şekliyle Karakol binasında yer alması beklenmektedir. Yarışmacıların uygun göreceği, ihtiyaç programında yer alan diğer birimler de Karakol binasında çözülebilir.

116. İhtiyaç programı listesinde yer alan İdari Birimlerin, Maçka Karakol Binası içerisinde son kat mı revize edilerek çözülmesi beklenmektedir?Mevcutta bulunan amfiler,laboratuvarlar ve kütüphane kaldırılacak mı? Maçka Karakol Binası'nın mevcut durumunda bulunan dekanlık ,yeni tasarlayacağımız yapıya mı aktarılacak?(Dekanlık bölümü, ihtiyaç programında ofis alanları içerisinde yer aldığı için soruyorum.)

Yanıt: İşletme Enstitüsü İdari Birimlerinin ihtiyaç programında belirtildiği şekliyle Karakol binasında yer alması beklenmektedir. Yarışmacıların uygun göreceği, ihtiyaç programında yer alan diğer birimler de Karakol binasında çözülebilir.

117. Yarışma şartnamesinde Karakol Binasına ne kadar müdahale edilebileceği ile ilgili net bir ifade bulunmamaktadır. Ancak yarışma ihtiyaç programında İşletme Enstitüsü idari birimlerinin Karakol Binasında çözülmesi istenmiştir. Bu durumda Tarihi Karakol Binasının yeniden tasarlanması yarışmaya dahil mi olmaktadır? İşletme Enstitüsü haricinde başka birimler de bu bina içinde tasarlanabilir mi?

Yanıt: İşletme Enstitüsü İdari Birimlerinin ihtiyaç programında belirtildiği şekliyle Karakol binasında yer alması beklenmektedir. Yarışmacıların uygun göreceği, ihtiyaç programında yer alan diğer birimler de Karakol binasında çözülebilir.

118. tarihi karakolhane binası içine işletme enstitüsü dışında ek bir fonksiyon önerebiliyor muyuz?

Yanıt: İşletme Enstitüsü İdari Birimlerinin ihtiyaç programında belirtildiği şekliyle Karakol binasında yer alması beklenmektedir. Yarışmacıların uygun göreceği, ihtiyaç programında yer alan diğer birimler de Karakol binasında çözülebilir.

119. Mevcut yıkılacak binalar ile Karakol Binasından geçen ortak bir kesitin tasarımcılara verilmesi mümkün müdür?

Yanıt: Şartnamede verilen bilgiler yeterlidir.

120. Yarışma projesi kapsamı; Öneri yeni yapılaşma projesi ve Karakol binası restorasyon projesi olmak üzere 2 proje türünün tamamından mı oluşmaktadır? Veya Karakol binası, hiçbir müdahale yapılmadan aynen mi kullanılacaktır? O zaman sadece yeni yapılaşma projesi mi, yarışma kapsamını oluşturmaktadır?

Yanıt: Yarışma alanında yer alan Karakol binası 1. derece korunması gerekli kültür varlığı olarak tescillidir. Ortaya konulacak önerilerin bu kapsamda değerlendirilmesi beklenmektedir. Karakol binası için nihai karar uygulama aşamasında ilgili koruma kurulunun kararına tabidir.

121. Sadece, İşletme Enstitüsü idari birimleri için (Maçka Karakol Binası içinde çözülecektir) notu yazılmıştır. Karakol binası içinde, başka hiçbir fonksiyon uygulaması olmayacaktır? Olacaksa, restorasyon projesi de olmak zorundadır. Ayrıca, karakol binası içine konacak diğer fonksiyonların seçimini, müellif yapabilecek midir?

Yanıt: İşletme Enstitüsü İdari Birimlerinin ihtiyaç programında belirtildiği şekliyle Karakol binasında yer alması beklenmektedir. Yarışmacıların uygun göreceği, ihtiyaç programında yer alan diğer birimler de Karakol binasında çözülebilir.

122. Karakol binasında bulunan *amfiler, bilgisayar laboratuvarları ve kütüphane* gibi işlevler yeni binada da isteniyor. Karakol binasında bulunan bu mekânlar, mevcut haliyle kullanılmaya devam edilecek midir?

Yanıt: İşletme Enstitüsü İdari Birimlerinin ihtiyaç programında belirtildiği şekliyle Karakol binasında yer alması beklenmektedir. Yarışmacıların uygun göreceği, ihtiyaç programında yer alan diğer birimler de Karakol binasında çözülebilir.

123. Yeni yapılacak bina ile Karakol binası arasında bir köprü veya bağlantı istenilmekte midir?

Yanıt: Yarışmacının takdirine bırakılmıştır.

124. Karakol binasında bulunup, ancak yeni ihtiyaç programında bulunmayan, öğrenci işleri, İdari işler, atölyeler, loj1 odaları vb. mevcut şekliyle kullanılmaya devam edilecek midir?

Yanıt: İşletme Enstitüsü İdari Birimlerinin ihtiyaç programında belirtildiği şekliyle Karakol binasında yer alması beklenmektedir. Yarışmacıların uygun göreceği, ihtiyaç programında yer alan diğer birimler de Karakol binasında çözülebilir.

125. İtü'den böyle bir yarışma haberi almak öncelikle eminim tüm mimarlık camiasını heyecanlandırmıştır.Soruma geçecek olursam: Gönderilen ihtiyaç programında gördüğümüz kadarı ile "İşletme Enstitüsü " idari birimleri Tarihi Karakol Binası' n da çözülmesi istenmiş ve buradaki bazı mekanlar yeni tasarlanacak yapıya aktarılmıştır. Bu durumda Tarihi Karakol Binası' nda eklenen ve çıkartılan mekanlar sonrasında mekan kullanımları tamamen yarışmacıya mı bırakılmıştır? Mekan kullanımı da olabildiğince korunmalı mı yeni öneriler getirilebilir mi? Buna bir açıklama getirilmesini rica ediyoruz.

Yanıt: İşletme Enstitüsü İdari Birimlerinin ihtiyaç programında belirtildiği şekliyle Karakol binasında yer alması beklenmektedir. Yarışmacıların uygun göreceği, ihtiyaç programında yer alan diğer birimler de Karakol binasında çözülebilir.

126. Yarışma içeriğinde Karakolhane binasının iç düzenlemesi dahil değil, doğru mudur ? Teyit eder misiniz?

Yanıt: İşletme Enstitüsü İdari Birimlerinin ihtiyaç programında belirtildiği şekliyle Karakol binasında yer alması beklenmektedir. Yarışmacıların uygun göreceği, ihtiyaç programında yer alan diğer birimler de Karakol binasında çözülebilir.

127. Karakolhane ile yeni tasarlanacak bina arasında mevcuttaki gibi bir kapalı geçit talep edilmekte midir?

Yanıt: Yarışmacının takdirine bırakılmıştır.

128. Yarışma alanının yanında bulunan halihazır tarihi karakola herhangi bir restorasyon önerisi yada işlev önerisinde bulunabiliyor muyuz? Kısaca tarihi karakola müdahalede bulunabiliyor muyuz?

Yanıt: Yarışma alanında yer alan Karakol binası 1. derece korunması gerekli kültür varlığı olarak tescillidir. Ortaya konulacak önerilerin bu kapsamda değerlendirilmesi beklenmektedir. Karakol binası için nihai karar uygulama aşamasında ilgili koruma kurulunun kararına tabidir.

İşletme Enstitüsü İdari Birimlerinin ihtiyaç programında belirtildiği şekliyle Karakol binasında yer alması beklenmektedir. Yarışmacıların uygun göreceği, ihtiyaç programında yer alan diğer birimler de Karakol binasında çözülebilir.

129. Tarihi karakolhane binası içerisinde yer alan derslikler, atölyeler vb. mekanlar ihtiyaç programı içerisinde değerlendirilecek midir? Programda belirtilen metrajlar bu hacimlerin metrekaresi dışında mı ele alınacaktır?

Yanıt: İşletme Enstitüsü İdari Birimlerinin ihtiyaç programında belirtildiği şekliyle Karakol binasında yer alması beklenmektedir. Yarışmacıların uygun göreceği, ihtiyaç programında yer alan diğer birimler de Karakol binasında çözülebilir.

130. Ayrıca karakolhane binası iç mekanlarında (duvar,tavan,yer döşemesi vb.) binanın özgünlüğünü bozmadan yapacağımız değişikliklerdeki esneklik sınırimız nedir?

Yanıt: Yarışma alanında yer alan Karakol binası 1. derece korunması gerekli kültür varlığı olarak tescillidir. Ortaya konulacak önerilerin bu kapsamda değerlendirilmesi beklenmektedir. Karakol binası için nihai karar uygulama aşamasında ilgili koruma kurulunun kararına tabidir.

131. Merhaba, bu denli kıymetli bir projenin yarışmaya açılması ve verilen belgelerin detay yoğunluğundan dolayı kendi adıma teşekkür ederim. İhtiyaç programında belirtilen İşletme Enstitüsü İdari Birimlerin Maçka Karakolhanesinde çözülmesi gerektiğinden bahsedilmiş. Mevcut karakolhane binasında bilgisayar odası, kütüphane, amfi gibi birimlerle birlikte bodrum katı dahil etmeden yaklaşık 2000m2 lik bir alana sahip. Maçka karakolhanesinde çözülmesi beklenen idari birimler ise sirkülasyonla birlikte yaklaşık 900m2. Hangi birimleri kaldıracığımıza nasıl karar vermemiz bekleniyor ve mevcut durumdaki kütüphane,bilgisayar odası ve amfi gibi birimler ihtiyaç programındaki aynı isimdeki birimlere mi denk geliyor ?

Yanıt: İşletme Enstitüsü İdari Birimlerinin ihtiyaç programında belirtildiği şekliyle Karakol binasında yer alması beklenmektedir. Yarışmacıların uygun göreceği, ihtiyaç programında yer alan diğer birimler de Karakol binasında çözülebilir.

132. Yeni yapılacak işletme fakültesi binası ile tarihi binanın bağlantısı korunacak mı?

Yanıt: Yarışmacının takdirine bırakılmıştır.

133. Karakol binası için ihtiyaç programında belirtilen mekanların çözümlemesi yapılacak mı vecizimle belirtilecek mi?

Yanıt: İşletme Enstitüsü İdari Birimlerinin ihtiyaç programında belirtildiği şekliyle Karakol binasında yer alması beklenmektedir. Yarışmacıların uygun göreceği, ihtiyaç programında yer alan diğer birimler de Karakol binasında çözülebilir.

134. Görsellerden ve planlardan anladığım kadarıyla tarihi karakol binası ve mevcut işletme binası arasında köprü tarzında bir bağlantı bulunmakta. Hazırlayacağımız projede aynı şekilde bir bağlantı isteniyor mu ? isteniyor ise bu bağlantı aynı noktadan mı olacak?

Yanıt: Yarışmacının takdirine bırakılmıştır.

135. Tarihi maçka karakolhanesine yapılacak olan koruma ve restorasyon çalışmasında yapıya ek yardımcı üniteler önerebiliyor muyuz?

Yanıt: Yarışma alanında yer alan Karakol binası 1. derece korunması gerekli kültür varlığı olarak tescillidir. Ortaya konulacak önerilerin bu kapsamda değerlendirilmesi beklenmektedir. Karakol binası için nihai karar uygulama aşamasında ilgili koruma kurulunun kararına tabidir.

İşletme Enstitüsü İdari Birimlerinin ihtiyaç programında belirtildiği şekliyle Karakol binasında yer alması beklenmektedir. Yarışmacıların uygun göreceği, ihtiyaç programında yer alan diğer birimler de Karakol binasında çözülebilir.

136. Karakolhane binası şu anki işleviyle kullanıma devam edecek mi?

Yanıt: İşletme Enstitüsü İdari Birimlerinin ihtiyaç programında belirtildiği şekliyle Karakol binasında yer alması beklenmektedir. Yarışmacıların uygun göreceği, ihtiyaç programında yer alan diğer birimler de Karakol binasında çözülebilir.



137. İhtiyaç programındaki birimleri Karakolhane binası içerisinde çözebilir miyiz? Örneğin; Karakolhane binasındaki mevcut kütüphaneyi ihtiyaç programındaki kütüphane olarak kullanabilir miyiz?

Yanıt: İşletme Enstitüsü İdari Birimlerinin ihtiyaç programında belirtildiği şekliyle Karakol binasında yer alması beklenmektedir. Yarışmacıların uygun göreceği, ihtiyaç programında yer alan diğer birimler de Karakol binasında çözülebilir.

138. Karakol Binası içinde çözülmesi istenen 'İdari Birimler'e ait 505 m<sup>2</sup> lik alan için belirlenen bir konum var mıdır? Bina içinde hangi kat ya da katlarda olması isteniyor? Bu yerleşim ile ilgili serbestlik ne ölçüdedir?

Yanıt: İşletme Enstitüsü İdari Birimlerinin ihtiyaç programında belirtildiği şekliyle Karakol binasında yer alması beklenmektedir. Yarışmacıların uygun göreceği, ihtiyaç programında yer alan diğer birimler de Karakol binasında çözülebilir.

139. İhtiyaç programında İşletme enstitüsü için İdari birimlerin Maçka Karakol Binasında çözülmesi gerektiğinden bahsedilmiş. Peki karakolhanenin içerisinden hangi birimlerin yerine idari birimlerin çözülmesi isteniyor ve tasarım kararlarımız doğrultusunda ihtiyaç programındaki diğer birimleri karakolhanenin içinde çözebilir miyiz ?

Yanıt: İşletme Enstitüsü İdari Birimlerinin ihtiyaç programında belirtildiği şekliyle Karakol binasında yer alması beklenmektedir. Yarışmacıların uygun göreceği, ihtiyaç programında yer alan diğer birimler de Karakol binasında çözülebilir.

140. Karakolhane binası içerisindeki mekanlardan hangilerini kaldırabiliyoruz ve hangi mekanlar ihtiyaç programının içerisinde yer alıyor.

Yanıt: İşletme Enstitüsü İdari Birimlerinin ihtiyaç programında belirtildiği şekliyle Karakol binasında yer alması beklenmektedir. Yarışmacıların uygun göreceği, ihtiyaç programında yer alan diğer birimler de Karakol binasında çözülebilir.

141. İhtiyaç programında idari birimlerin Maçka Karakol Binası içerisinde çözülmesi gerektiği yazıyor fakat ek olarak başka birimleride tasarım kararları doğrultusunda Karakolhanenin içerisinde çözebilir miyiz ?

Yanıt: İşletme Enstitüsü İdari Birimlerinin ihtiyaç programında belirtildiği şekliyle Karakol binasında yer alması beklenmektedir. Yarışmacıların uygun göreceği, ihtiyaç programında yer alan diğer birimler de Karakol binasında çözülebilir.

142. Karakolhane binasından yeni tasarım yapacağımız binaya olan geçiş mevcutta zemin kat ve bodrum kat planında bulunuyor. Yeni yapılacak binada tasarım doğrultusunda başka katlarda ve başka bir alanda geçişi tasarlayabilir miyiz?

Yanıt: Yarışmacının takdirine bırakılmıştır.

143. Yıkılacak binanın karakolhane ile bir köprü bağlantısı sözkonusu. Bu bağlantının yeni kurguda kapalı bir hacim olarak yeniden yapılması isteniyor mu?

Yanıt: Yarışmacının takdirine bırakılmıştır.

144. Tarihi karakol binası içerisinde 500 m<sup>2</sup>'lik bir program beklentisi gözükmemektedir, yapı büyüklüğünün yaklaşık 4500 m<sup>2</sup> olduğu düşünülürse, 500 m<sup>2</sup>'lik program 4500 m<sup>2</sup>'lik programda yapının hangi birimi yerine gelmesi planlanmaktadır? Yoksa bu büyüklük için tüm yapı genelinde bir program çözümü beklentisi mi vardır?

Yanıt: İşletme Enstitüsü İdari Birimlerinin ihtiyaç programında belirtildiği şekliyle Karakol binasında yer alması beklenmektedir. Yarışmacıların uygun göreceği, ihtiyaç programında yer alan diğer birimler de Karakol binasında çözülebilir.

145. Tarihi karakol binasının güneydoğusunda kalan, 55.65 kotu dolaylarından (yıkılacak binanın kantinin açıldığı bahçeden) girilen yapı, karakol binası rölövelerinde gözükmemektedir. İşlevi nedir? Yıkılacak yapı ile mi yoksa tarihi karakol binası ile mi ilişkilidir? Yarışma çalışma alanı sınırında olduğu düşünülürse, peyzaj ve kentsel tasarıma göre yıkılması söz konusu mudur, korunacak mıdır?

Yanıt: Mevcutta geçici depo amaçlı kullanılmaktadır. Yarışmacının takdirine bırakılmıştır.

146. Yapı ihtiyaç programında idari birimler karakol binasında çözüleceği belirtiliyor. İstenilen fonksiyonlar tüm karakol binasında mı çözülecek yoksa bir kısmında mı? Bina da halihazırda olan fonksiyonlardan korunacak olanlar var mı?

Yanıt: İşletme Enstitüsü İdari Birimlerinin ihtiyaç programında belirtildiği şekliyle Karakol binasında yer alması beklenmektedir. Yarışmacıların uygun göreceği, ihtiyaç programında yer alan diğer birimler de Karakol binasında çözülebilir.

147. Tarihi karakol yapısı için öngörülen fonksiyonlar dışında yeni bir fonksiyon önerisi getirilebilir mi?

Yanıt: İşletme Enstitüsü İdari Birimlerinin ihtiyaç programında belirtildiği şekliyle Karakol binasında yer alması beklenmektedir. Yarışmacıların uygun göreceği, ihtiyaç programında yer alan diğer birimler de Karakol binasında çözülebilir.

148. Yapılaşma sınırı içerisinde tarif edilen Karakol yapısı bağlantısı, kapalı bir alan, köprü ve tüp şeklinde mi tarif edilmektedir? Yeni bina ve karakol yapıları arasında bağlantı yapılmaması mümkün müdür?

Yanıt: Yarışmacının takdirine bırakılmıştır.

149. Maçka karakol binasında çözülmesi istenen idari bilimler hangi katta çözülmesi gerekli? Yarışmacılar kendileri belirleyebilir mi?

Yanıt: İşletme Enstitüsü İdari Birimlerinin ihtiyaç programında belirtildiği şekliyle Karakol binasında yer alması beklenmektedir. Yarışmacıların uygun göreceği, ihtiyaç programında yer alan diğer birimler de Karakol binasında çözülebilir.

150. Maçka karakol binasına idari bilimler çözüldükten sonra, varolan birimler/işlevler taşınacak mı?

Yanıt: İşletme Enstitüsü İdari Birimlerinin ihtiyaç programında belirtildiği şekliyle Karakol binasında yer alması beklenmektedir. Yarışmacıların uygun göreceği, ihtiyaç programında yer alan diğer birimler de Karakol binasında çözülebilir.

151. İşletme Enstitüsü'nün idari birimlerinin Maçka karakol binası içerisinde çözümlenmesi istenmiş. Mevcutta bulunan karakolhane binasının planlarına ne ölçüde bir müdahalede bulunulabilir?

Yanıt: Yarışma alanında yer alan Karakol binası 1. derece korunması gerekli kültür varlığı olarak tescillidir. Ortaya konulacak önerilerin bu kapsamda değerlendirilmesi beklenmektedir. Karakol binası için nihai karar uygulama aşamasında ilgili koruma kurulunun kararına tabidir.

İşletme Enstitüsü İdari Birimlerinin ihtiyaç programında belirtildiği şekliyle Karakol binasında yer alması beklenmektedir. Yarışmacıların uygun göreceği, ihtiyaç programında yer alan diğer birimler de Karakol binasında çözülebilir.

152. İhtiyaç programında dekanlık için gerekli birimler bulunmakta. Tarihi karakolhane binasında bulunan dekanlık birimleri kaldırılacak mı?

Yanıt: İşletme Enstitüsü İdari Birimlerinin ihtiyaç programında belirtildiği şekliyle Karakol binasında yer alması beklenmektedir. Yarışmacıların uygun göreceği, ihtiyaç programında yer alan diğer birimler de Karakol binasında çözülebilir.

153. Tarihi Karakol binası içerisinde belirlenen programın hangi mahallerinde organize edileceği belirli midir ? Plan şemasına müdahale edilme şansı var mıdır ya da ek mekanlar yaratmak mümkün müdür yoksa yapıdaki mevcut plan şemasına uygun işlevler mi tanımlanmalıdır ?

Yanıt: Yarışma alanında yer alan Karakol binası 1. derece korunması gerekli kültür varlığı olarak tescillidir. Ortaya konulacak önerilerin bu kapsamda değerlendirilmesi beklenmektedir. Karakol binası için nihai karar uygulama aşamasında ilgili koruma kurulunun kararına tabidir.

İşletme Enstitüsü İdari Birimlerinin ihtiyaç programında belirtildiği şekliyle Karakol binasında yer alması beklenmektedir. Yarışmacıların uygun göreceği, ihtiyaç programında yer alan diğer birimler de Karakol binasında çözülebilir.

154. Yeni yapı ile eski yapının her kottan birbirine bağlanması zorunlu mudur ?

Yanıt: Yarışmacının takdirine bırakılmıştır.

155. Karakolhane yapısının işletme fakültesine bakan kısmında bodrum katta yer alan yüksek pencere bölümleri ne amaçla kullanılmaktadır ?

Yanıt: Mevcutta geçici depo amaçlı kullanılmaktadır.

156. Tarihi Maçka Karakol binası ile yeni yapılacak olan işletme binası arasında doğu cephesinden doğrudan kapalı geçiş veya açık geçiş bağlantısı kurulması beklenmekte midir?

Yanıt: Yarışmacının takdirine bırakılmıştır.

157. Yeni tasarlanacak olan bina içinde yer alması istenen mekânlar (kütüphane, laboratuvarlar ve dekanlık) karakol binasında tekrar yer alacak mı? Eğer yer almayacaksa bu alanlar ne şekilde değerlendirilecek?

Yanıt: İşletme Enstitüsü İdari Birimlerinin ihtiyaç programında belirtildiği şekliyle Karakol binasında yer alması beklenmektedir. Yarışmacıların uygun göreceği, ihtiyaç programında yer alan diğer birimler de Karakol binasında çözülebilir.

158. Karakol binası içindeki mevcut mekânlardan hangileri korunup hangileri kaldırılacak?

Yanıt: İşletme Enstitüsü İdari Birimlerinin ihtiyaç programında belirtildiği şekliyle Karakol binasında yer alması beklenmektedir. Yarışmacıların uygun göreceği, ihtiyaç programında yer alan diğer birimler de Karakol binasında çözülebilir.

159. Karakol binası yalnızca İşletme Enstitüsüne ait lisansüstü eğitime yönelik olarak mı hizmet verecek?

Yanıt: İşletme Enstitüsü İdari Birimlerinin ihtiyaç programında belirtildiği şekliyle Karakol binasında yer alması beklenmektedir. Yarışmacıların uygun göreceği, ihtiyaç programında yer alan diğer birimler de Karakol binasında çözülebilir.

160. Karakol binasıyla ilgili yapılan düzenlemeler kurul onayı alacak mı?

Yanıt: Yarışma alanında yer alan Karakol binası 1. derece korunması gerekli kültür varlığı olarak tescillidir. Ortaya konulacak önerilerin bu kapsamda değerlendirilmesi beklenmektedir. Karakol binası için nihai karar uygulama aşamasında ilgili koruma kurulunun kararına tabidir.

161. Halihazır harita da yapılaşma sınır çizgisi tarihi karakol yapısına değmektedir. Bu yapısal kapalı ilişki kurmaya koşul bir mimari verimdir?

Yanıt: Yarışmacının takdirine bırakılmıştır.

162. İhtiyaç programında sadece İşletme enstitüsünün (501 m<sup>2</sup>+560) karakol yapısında çözüleceğine dair bir ibare vardır.

163. Buna göre Karakol restorasyon projesinde yer alan diğer kullanımlar kalıcı mıdır?. Bu bağlamda” 3.2- Maçka Karakol hanesi (İTÜ İşletme Fakültesi) Koruma Projesi” dosyasındaki EK-C deki fonksiyon dağılımı ve tefrişler aynen kalacak mıdır? Yoksa kullanımları değişecek midir?Yeni yapıda yer alacak olan benzer mekanlar bu yapıda da mevcuttur.

Örnek: jeneratör odası; Mescit; Mutfak vs vs vs

b. İhtiyaç programındaki (400m<sup>2</sup>+%60) lik kütüphane karakoldaki mevcut kütüphaneden ayrı mıdır?

c . Teknik olarak Yeni İşletme Fakültesi Yapısında yer alacak olan Teknik servisler Karakol yapısını da besleyebilir mi?

d. Söz konusu Restorasyon projesi de sayısal olarak yarışmacılar ile paylaşmak mümkün mü ? PDF ler büyütülünce çizimler okunamıyor.

Yanıt: İşletme Enstitüsü İdari Birimlerinin ihtiyaç programında belirtildiği şekliyle Karakol binasında yer alması beklenmektedir. Yarışmacıların uygun göreceği, ihtiyaç programında yer alan diğer birimler de Karakol binasında çözülebilir.

Şartname eklerinde ilgili dwg dosyaları bulunmaktadır.

164. Karakol yapısının rölöve dosyasındaki sıfır kotunun dünya kotu karşılığı nedir?

Yanıt: Şartname eklerinde verilen Karakol binası rölövesinde  $\pm 0,00$  m olarak görülen kot +63,36 m olarak kabul edilecektir.

165. Tarihi karakol binası iç mekanına dair, yeni binayla birlikte çalışacak bütüncül bir fonksiyonel düzenleme beklenmekte midir? İdari birimlerin bu binaya yerleştirilmesi için hangi alanların binadan çıkarılacağı öngörülmektedir? Bu binadaki mevcut derslik alanları hizmet vermeye devam edecek midir?

Yanıt: İşletme Enstitüsü İdari Birimlerinin ihtiyaç programında belirtildiği şekliyle Karakol binasında yer alması beklenmektedir. Yarışmacıların uygun göreceği, ihtiyaç programında yer alan diğer birimler de Karakol binasında çözülebilir.

166. Karakolhane Binasının mevcut kullanım düzenine - programına müdahale edilebilir mi?

Yanıt: İşletme Enstitüsü İdari Birimlerinin ihtiyaç programında belirtildiği şekliyle Karakol binasında yer alması beklenmektedir. Yarışmacıların uygun göreceği, ihtiyaç programında yer alan diğer birimler de Karakol binasında çözülebilir.

167. Korunacak olan Karakol binasına ne oranda müdahale yapılacağıyla ilgili bir açıklama yapılmadığı görünmektedir. Bu bağlamda örneğin dış duvarlar tutularak iç mekanda ki organizasyon plan ve kesit düzleminde geliştirilen konseptle uygun olarak yeniden düzenlenebilir mi?

Yanıt: Yarışma alanında yer alan Karakol binası 1. derece korunması gerekli kültür varlığı olarak tescillidir. Ortaya konulacak önerilerin bu kapsamda değerlendirilmesi beklenmektedir. Karakol binası için nihai karar uygulama aşamasında ilgili koruma kurulunun kararına tabidir.

İşletme Enstitüsü İdari Birimlerinin ihtiyaç programında belirtildiği şekliyle Karakol binasında yer alması beklenmektedir. Yarışmacıların uygun göreceği, ihtiyaç programında yer alan diğer birimler de Karakol binasında çözülebilir.

168. Verilen ihtiyaç programında Karakolhane içerisinde sadece İşletme Enstitüsü yer alması istenmektedir. Karakolhane binası alanı içerisinde İşveren tarafından yer alması talep edilen başka birimler var mıdır? Yok ise yer alacak birim önerileri yarışmacılar tarafından mı yapılacaktır?

Yanıt: İşletme Enstitüsü İdari Birimlerinin ihtiyaç programında belirtildiği şekliyle Karakol binasında yer alması beklenmektedir. Yarışmacıların uygun göreceği, ihtiyaç programında yer alan diğer birimler de Karakol binasında çözülebilir.

169. İhtiyaç Programında İşletme Enstitüsü İdari Birim alanlarının "Maçka Karakol Binası" içinde çözülmesi gerektiği belirtilmiştir. 505 m<sup>2</sup> lik bu programın, yeni binada konumlanmasının mahsuru nedir? Neden iç kullanım şemasını tamamlamış tarihi bir binada yer alması beklenmektedir? Bu müdahaleden beklenen karakol binasının programının değiştirilmesi mi yoksa geçici strüktürler önerilmesi midir?

Yanıt: İşletme Enstitüsü İdari Birimlerinin ihtiyaç programında belirtildiği şekliyle Karakol binasında yer alması beklenmektedir. Yarışmacıların uygun göreceği, ihtiyaç programında yer alan diğer birimler de Karakol binasında çözülebilir.

Yarışma alanında yer alan Karakol binası 1. derece korunması gerekli kültür varlığı olarak tescillidir. Ortaya konulacak önerilerin bu kapsamda değerlendirilmesi beklenmektedir. Karakol binası için nihai karar uygulama aşamasında ilgili koruma kurulunun kararına tabidir.

170. Mimari programın bir kısmının karakol binası içinde çözülmesi istenmiştir. Bu binanın diğer mekanlarına da öneri getirilmesi isteniyor mu? Programın kalan kısmının bir bölümü de bu alanda ele alınabilir mi? Bu bağlamda karakol binasına yarışmacılar tarafından kullanılacak bir mekan stoğu olarak mı bakmalıyız?

Yanıt: İşletme Enstitüsü İdari Birimlerinin ihtiyaç programında belirtildiği şekliyle Karakol binasında yer alması beklenmektedir. Yarışmacıların uygun göreceği, ihtiyaç programında yer alan diğer birimler de Karakol binasında çözülebilir.

171. Şartnameye göre İşletme Enstitüsü olarak ele alınacak olan Karakolhane binası yapılaşma sınırı olarak belirtilen alana dahil edilmemiş. Bu yapıya yapılacak olan müdahalenin sınırları nedir? İç mekanda yapının karakterine uygun ek, boşaltma vb. gibi müdahalelerde bulunulabilir mi?

Yanıt: İşletme Enstitüsü İdari Birimlerinin ihtiyaç programında belirtildiği şekliyle Karakol binasında yer alması beklenmektedir. Yarışmacıların uygun göreceği, ihtiyaç programında yer alan diğer birimler de Karakol binasında çözülebilir.

172. İşletme Enstitüsü ile önerilecek fakülte birimleri arasında kapalı bir geçiş yapılması zorunlu mudur?

Yanıt: Yarışmacının takdirine bırakılmıştır.

173. Karakol binasında bulunan idari işler birimi, yeni programda bulunan İşletme Enstitüsünden bağımsız olarak mevcut şekilde kullanılmaya devam edecek midir?

Yanıt: İşletme Enstitüsü İdari Birimlerinin ihtiyaç programında belirtildiği şekliyle Karakol binasında yer alması beklenmektedir. Yarışmacıların uygun göreceği, ihtiyaç programında yer alan diğer birimler de Karakol binasında çözülebilir.

174. Tarihi karakol binası, kabaca, 4000-4500 m2 kapalı alana sahiptir. İhtiyaç programında, 500 m2 toplam alana sahip, İşletme Enstitüsü idari birimlerinin bu binaya yerleştirilmesi istenmektedir. Bu durumda bina bu programa büyük gelmektedir. Karakol binasına başka programlar da yerleştirilebilir mi?

Yanıt: İşletme Enstitüsü İdari Birimlerinin ihtiyaç programında belirtildiği şekliyle Karakol binasında yer alması beklenmektedir. Yarışmacıların uygun göreceği, ihtiyaç programında yer alan diğer birimler de Karakol binasında çözülebilir.

175. İşletme Enstitüsü'nün yerleştirilmesi için Maçka Karakol Binası'nda hangi alanlar kullanılabilir?

Yanıt: İşletme Enstitüsü İdari Birimlerinin ihtiyaç programında belirtildiği şekliyle Karakol binasında yer alması beklenmektedir. Yarışmacıların uygun göreceği, ihtiyaç programında yer alan diğer birimler de Karakol binasında çözülebilir.

176. Yeni binanın karakolhaneye yine karakolhanenin bodrum ve zemin katlarından bağlanması gerekiyor mu, yoksa bir kattan bağlanması yeterli olur mu?

Yanıt: Yarışmacının takdirine bırakılmıştır.

177. Maçka Karakolhane Binası içerisinde çözüleceği belirtilen işletme enstitüsü idari birimlerin toplam alanı 505 metrekare olarak verilmiştir. Karakolhane’de ise ana sirkülasyon mekanları haricinde kalan toplam alanın yaklaşık olarak 3300 metrekare olduğu görülmektedir:

- a. İşletme enstitüsü için tanımlanmış bu idari bölümler için tarihi yapıda spesifik bir lokasyon belirlenmiş midir?
- b. İdari birimler dışında, şartnamede belirtilen diğer mahallerin bir kısmının da Maçka Karakolhane Binası içerisinde çözülmesi mümkün müdür?
- c. Tarihi yapı içerisinde halihazırda bir işleve sahip mahallerin, güncel işlevlerini sürdüreceği mi öngörülmüştür? Bu işlevlerde değişiklik yapmak, tüm tarihi yapıyı bir bütün olarak ele almak mümkün müdür?
- d. Tarihi yapının tüm iç mekanlarının bir bütün olarak yeniden tasarlandığı senaryoda, koruma kapsamında iç mekana hangi fiziki müdahalelerde bulunulabilir?

**Yanıt:** Yarışma alanında yer alan Karakol binası 1. derece korunması gerekli kültür varlığı olarak tescillidir. Ortaya konulacak önerilerin bu kapsamda değerlendirilmesi beklenmektedir. Karakol binası için nihai karar uygulama aşamasında ilgili koruma kurulunun kararına tabidir.

İşletme Enstitüsü İdari Birimlerinin ihtiyaç programında belirtildiği şekliyle Karakol binasında yer alması beklenmektedir. Yarışmacıların uygun göreceği, ihtiyaç programında yer alan diğer birimler de Karakol binasında çözülebilir.

178. Yarışmacılara verilen İTÜ Maçka Kampüsü Halihazır Haritası’nda, Maçka Karakol Binası’nın güneydoğusunda, +55.63 ve +60.13 kotları arasında bir istinat duvarı bulunmaktadır. Verilen drone görüntülerinde bu duvar üzerinde pencere açıklıkları görülmektedir. Bu nedenle arkasında bir mahal olduğu ve bu duvarın bir cephe olduğu anlaşılmaktadır. Karakolhane’ye dair verilen rölöve çalışmalarında bodrum kattaki bu mahale dair bir veriye rastlanmamıştır. Peyzaj ve mimari tasarım kurgusu dahilinde bu mahale, sirkülasyon için alan rezerv edilip edilmeyeceği, mahalın ışın gereksinimi gibi veriler nelerdir? Bu cepheye ne kadar müdahale edilebilir?

**Yanıt:** Mevcutta geçici depo amaçlı kullanılmaktadır. Müdahale kararları yarışmacının takdirine bırakılmıştır.

179. Mevcutta bulunan işletme fakültesi tarihi karakol binasına ihtiyaç programında bulunan birimler veya ek işlevler yerleştirilebilir mi?

**Yanıt:** İşletme Enstitüsü İdari Birimlerinin ihtiyaç programında belirtildiği şekliyle Karakol binasında yer alması beklenmektedir. Yarışmacıların uygun göreceği, ihtiyaç programında yer alan diğer birimler de Karakol binasında çözülebilir.

180. Karakol binasındaki işlevlere ve lokasyonlarına müdahale edilebilir mi?

**Yanıt:** İşletme Enstitüsü İdari Birimlerinin ihtiyaç programında belirtildiği şekliyle Karakol binasında yer alması beklenmektedir. Yarışmacıların uygun göreceği, ihtiyaç programında yer alan diğer birimler de Karakol binasında çözülebilir.

181. Tarihi karakol binasında işletme enstitüsü, idari birimleri dışında çözülmesi beklenen birimler var mıdır? Varsa nelerdir?

Yanıt: İşletme Enstitüsü İdari Birimlerinin ihtiyaç programında belirtildiği şekliyle Karakol binasında yer alması beklenmektedir. Yarışmacıların uygun göreceği, ihtiyaç programında yer alan diğer birimler de Karakol binasında çözülebilir.

182. İhtiyaç programında yer alan mekanların bir kısmı mevcutta tarihi karakol binasında yer almaktadır. İhtiyaç programında istenen ve mevcutta karakol binasında bulunan bu mekanlar için, karakol binasındakileri iptal edip yeniden istenen m<sup>2</sup>'leri mi sağlayacağız? yoksa mevcuta dokunmayıp, ilave olarak istenen m<sup>2</sup>'leri mi sağlayacağız?

Yanıt: İşletme Enstitüsü İdari Birimlerinin ihtiyaç programında belirtildiği şekliyle Karakol binasında yer alması beklenmektedir. Yarışmacıların uygun göreceği, ihtiyaç programında yer alan diğer birimler de Karakol binasında çözülebilir.

183. Tarihi karakol binası içerisinde bulunan mevcut birimler aynı bina içinde yer değiştirilebilir mi ya da yeni yapılacak olan binaya alınabilir mi? (ihtiyaç programında bu binada çözülmesi istenen birimlere yer açmak adına)

Yanıt: İşletme Enstitüsü İdari Birimlerinin ihtiyaç programında belirtildiği şekliyle Karakol binasında yer alması beklenmektedir. Yarışmacıların uygun göreceği, ihtiyaç programında yer alan diğer birimler de Karakol binasında çözülebilir.

184. Tarihi karakol binası için, binada taşıyıcı olmayan iç duvarlar iptal edilebilir mi?

Yanıt: Yarışma alanında yer alan Karakol binası 1. derece korunması gerekli kültür varlığı olarak tescillidir. Ortaya konulacak önerilerin bu kapsamda değerlendirilmesi beklenmektedir. Karakol binası için nihai karar uygulama aşamasında ilgili koruma kurulunun kararına tabidir.

185. Eski Karakol Binası içinde istenilen planlama ile ilgili daha açıklayıcı bilgi verilebilir mi?

Yanıt: Yarışma alanında yer alan Karakol binası 1. derece korunması gerekli kültür varlığı olarak tescillidir. Ortaya konulacak önerilerin bu kapsamda değerlendirilmesi beklenmektedir. Karakol binası için nihai karar uygulama aşamasında ilgili koruma kurulunun kararına tabidir.

İşletme Enstitüsü İdari Birimlerinin ihtiyaç programında belirtildiği şekliyle Karakol binasında yer alması beklenmektedir. Yarışmacıların uygun göreceği, ihtiyaç programında yer alan diğer birimler de Karakol binasında çözülebilir.

186. İhtiyaç programı listesinde yer alan İdari Birimlerin, Maçka Karakol Binası içerisindeki son kat mı revize edilerek çözülmesi beklenmektedir? Öyleyse Maçka Karakol Binası'nda mevcutta bulunan amfiler, laboratuvarlar ve kütüphane kaldırılacak mı? Yine Maçka Karakol Binası'nın mevcut durumunda bulunan dekanlık, yeni tasarlayacağımız yapıya mı aktarılacak? (Dekanlık bölümü, ihtiyaç programında ofis alanları içerisinde ve yeni tasarlayacağımız yapıda yer aldığı için soruyorum.)

Yanıt: İşletme Enstitüsü İdari Birimlerinin ihtiyaç programında belirtildiği şekliyle Karakol binasında yer alması beklenmektedir. Yarışmacıların uygun göreceği, ihtiyaç programında yer alan diğer birimler de Karakol binasında çözülebilir.



187. Karakolhane binasının toplam alanının, buraya yerleştirilmesi gereken idari birimlerden fazla olduğu düşünüldüğünde, geri kalan alanların yeniden işlevlendirilmesi veya tekrar tasarlanması gibi bir durum söz konusu mudur? Kat bazında hangi alanın idari birim olarak işlevlendirileceği tasarımcıya mı bırakılmıştır?

Yanıt: İşletme Enstitüsü İdari Birimlerinin ihtiyaç programında belirtildiği şekliyle Karakol binasında yer alması beklenmektedir. Yarışmacıların uygun göreceği, ihtiyaç programında yer alan diğer birimler de Karakol binasında çözülebilir.

188. Dekanlık ya da başka bir işlev karakol binası içinde çözülebilir mi?

Yanıt: İşletme Enstitüsü İdari Birimlerinin ihtiyaç programında belirtildiği şekliyle Karakol binasında yer alması beklenmektedir. Yarışmacıların uygun göreceği, ihtiyaç programında yer alan diğer birimler de Karakol binasında çözülebilir.

189. Karakol binasında mevcut işlevlerin korunması söz konusu mudur?

Yanıt: İşletme Enstitüsü İdari Birimlerinin ihtiyaç programında belirtildiği şekliyle Karakol binasında yer alması beklenmektedir. Yarışmacıların uygun göreceği, ihtiyaç programında yer alan diğer birimler de Karakol binasında çözülebilir.

190. Halihazırda tarihi karakol binasında bulunan derslikler için ayrılan alanlar, derslik olarak kullanılmaya devam edilebilecek mi ?

Yanıt: İşletme Enstitüsü İdari Birimlerinin ihtiyaç programında belirtildiği şekliyle Karakol binasında yer alması beklenmektedir. Yarışmacıların uygun göreceği, ihtiyaç programında yer alan diğer birimler de Karakol binasında çözülebilir.

191. Tarihi karakol binasında çözülmesi istenen idari birimlerle birlikte, dekanlık da çözülebilir mi ?

Yanıt: İşletme Enstitüsü İdari Birimlerinin ihtiyaç programında belirtildiği şekliyle Karakol binasında yer alması beklenmektedir. Yarışmacıların uygun göreceği, ihtiyaç programında yer alan diğer birimler de Karakol binasında çözülebilir.

192. Şartnamede, idari birimler karakolhane binasında çözülecek ibaresi var. Karakolhane binasının iç mekanlarının tamamını kullanabiliyor muyuz?

Yanıt: İşletme Enstitüsü İdari Birimlerinin ihtiyaç programında belirtildiği şekliyle Karakol binasında yer alması beklenmektedir. Yarışmacıların uygun göreceği, ihtiyaç programında yer alan diğer birimler de Karakol binasında çözülebilir.

193. Karakolhane binasına idari birimler dışında fonksiyon önerilebilir mi?

Yanıt: İşletme Enstitüsü İdari Birimlerinin ihtiyaç programında belirtildiği şekliyle Karakol binasında yer alması beklenmektedir. Yarışmacıların uygun göreceği, ihtiyaç programında yer alan diğer birimler de Karakol binasında çözülebilir.

194. Karakol binasının işlevi ne olacak? Karakol binasını İşletme Fakültesi projesine dahil etmek mümkün mü?

Yanıt: İşletme Enstitüsü İdari Birimlerinin ihtiyaç programında belirtildiği şekliyle Karakol binasında yer alması beklenmektedir. Yarışmacıların uygun göreceği, ihtiyaç programında yer alan diğer birimler de Karakol binasında çözülebilir.

195. Karakol binası ile yıkılacak olan bina arasında bir köprü mevcut. Tasarlanacak yapı ile Karakol binası arasında bağlantı kurmak mümkün mü?

Yanıt: Yarışmacının takdirine bırakılmıştır.

196. Karakolhane yapısının zemin katında, ek yapıya geçmek için kotları bağlayan 8 basamaktan oluşan merdiven yapının orjinal bir elemanı mıdır, önerilecek projeye göre o merdiven kaldırılabilir mi ?

Yanıt: Orijinal değildir. Karakol binası 1. derece korunması gerekli kültür varlığı olarak tescillidir. Ortaya konulacak önerilerin bu kapsamda değerlendirilmesi beklenmektedir. Karakol binası için nihai karar uygulama aşamasında ilgili koruma kurulunun kararına tabidir.

197. Karakolhane yapısı üst katında (dekanlık) yer alan amfiler günlük dersler için öğrenciler tarafından kullanılıyor mu, yoksa daha çok toplantı salonu gibi mi çalışıyorlar?

Yanıt: Mevcut kullanımın yarışma ile ilgisi yoktur.

198. Karakolhane yapısı iç düzeninde değişiklikler önerilebilir mi?

Yanıt: Yarışma alanında yer alan Karakol binası 1. derece korunması gerekli kültür varlığı olarak tescillidir. Ortaya konulacak önerilerin bu kapsamda değerlendirilmesi beklenmektedir. Karakol binası için nihai karar uygulama aşamasında ilgili koruma kurulunun kararına tabidir.

İşletme Enstitüsü İdari Birimlerinin ihtiyaç programında belirtildiği şekliyle Karakol binasında yer alması beklenmektedir. Yarışmacıların uygun göreceği, ihtiyaç programında yer alan diğer birimler de Karakol binasında çözülebilir.

199. Karakol Binası Hakkında Sorular

a-İç mekan duvarları, döşemeler ve malzemeler değiştirilebilecek mi? Müdahale sınırları nedir?

b-Enstitü birimleri haricinde başka fonksiyonlar bu binaya yeni planlamaya göre yerleştirilebilir mi?

c-Bodrum kat da planlamaya dahil edilecek mi? Bodrum katı yeni yapı alanına bağlama imkanımız var mı?

d-Karakol binası ile Silahhane arasındaki yolda bulunan karakol binasının bodrum katına inen bir kapı mevcut. Bu iptal edilebilir mi?

Yanıt: Yarışma alanında yer alan Karakol binası 1. derece korunması gerekli kültür varlığı olarak tescillidir. Ortaya konulacak önerilerin bu kapsamda değerlendirilmesi beklenmektedir. Karakol binası için nihai karar uygulama aşamasında ilgili koruma kurulunun kararına tabidir.

İşletme Enstitüsü İdari Birimlerinin ihtiyaç programında belirtildiği şekliyle Karakol binasında yer alması beklenmektedir. Yarışmacıların uygun göreceği, ihtiyaç programında yer alan diğer birimler de Karakol binasında çözülebilir.

200. Tarihi karakol binası içerisine yerleştirilecek program (İşletme Enstitüsü idari birimleri) yapı içerisinde hangi fonksiyonlar iptal edilerek yerleştirilecektir?

Yanıt: İşletme Enstitüsü İdari Birimlerinin ihtiyaç programında belirtildiği şekliyle Karakol binasında yer alması beklenmektedir. Yarışmacıların uygun göreceği, ihtiyaç programında yer alan diğer birimler de Karakol binasında çözülebilir.

201. Tarihi Maçka Karakolhane Binası ile olan mevcut bağlantı devam ettirecek mi? koparılabilir mi?

Yanıt: Yarışmacının takdirine bırakılmıştır.

202. Karakolhane binasında idari birimlerin çözülmesini istemişsiniz. İdari birimler metrekare olarak binada küçük bir alan kaplamakta. Karakolhane binasında başka hangi fonksiyonlar çözülmeli? Planlama çözümü yapılırken duvarların hepsi korunacak mı? Yoksa iç duvarlardan kaldırabilecek duvarlar var mıdır?

Yanıt: Yarışma alanında yer alan Karakol binası 1. derece korunması gerekli kültür varlığı olarak tescillidir. Ortaya konulacak önerilerin bu kapsamda değerlendirilmesi beklenmektedir. Karakol binası için nihai karar uygulama aşamasında ilgili koruma kurulunun kararına tabidir.

İşletme Enstitüsü İdari Birimlerinin ihtiyaç programında belirtildiği şekliyle Karakol binasında yer alması beklenmektedir. Yarışmacıların uygun göreceği, ihtiyaç programında yer alan diğer birimler de Karakol binasında çözülebilir.

203. İdari birimlerin çözüleceği Maçka Karakol binası içine müdahale edilecek mi ?  
(İç mekan çözümleri, duvar yıkma-ekleme vb. )

Yanıt: Yarışma alanında yer alan Karakol binası 1. derece korunması gerekli kültür varlığı olarak tescillidir. Ortaya konulacak önerilerin bu kapsamda değerlendirilmesi beklenmektedir. Karakol binası için nihai karar uygulama aşamasında ilgili koruma kurulunun kararına tabidir.

İşletme Enstitüsü İdari Birimlerinin ihtiyaç programında belirtildiği şekliyle Karakol binasında yer alması beklenmektedir. Yarışmacıların uygun göreceği, ihtiyaç programında yer alan diğer birimler de Karakol binasında çözülebilir.

204. Maçka Karakolhanesi içerisindeki lojman, depo, ofis birimleri korunacak mı? Verilmiş olan ihtiyaç programı (Karakolhane Binası mahalleri korunmaksızın) hem Karakolhane Binası hem de yeni binalar içerisinde mi yerleştirilmeli; yoksa Karakolhane Binası içerisindeki mahalleri koruyup, sadece İşletme Enstitüsü İdari Birimleri ek olarak mı yerleştirilmeli?

Yanıt: Yarışma alanında yer alan Karakol binası 1. derece korunması gerekli kültür varlığı olarak tescillidir. Ortaya konulacak önerilerin bu kapsamda değerlendirilmesi beklenmektedir. Karakol binası için nihai karar uygulama aşamasında ilgili koruma kurulunun kararına tabidir.

İşletme Enstitüsü İdari Birimlerinin ihtiyaç programında belirtildiği şekliyle Karakol binasında yer alması beklenmektedir. Yarışmacıların uygun göreceği, ihtiyaç programında yer alan diğer birimler de Karakol binasında çözülebilir.

205. Karakol binasıyla ilgili çok sayıda malzeme paylaşıldığı görülmektedir. Buna karşın bu binanın istenen mimari çözüm içinde nasıl bir yerinin olduğu, örneğin yapıya ne derece müdahale edilebileceği net değildir. Bu konuyu açıklığa kavuşturmanız dileğiyle.

Yanıt: Yarışma alanında yer alan Karakol binası 1. derece korunması gerekli kültür varlığı olarak tescillidir. Ortaya konulacak önerilerin bu kapsamda değerlendirilmesi beklenmektedir. Karakol binası için nihai karar uygulama aşamasında ilgili koruma kurulunun kararına tabidir.

İşletme Enstitüsü İdari Birimlerinin ihtiyaç programında belirtildiği şekliyle Karakol binasında yer alması beklenmektedir. Yarışmacıların uygun göreceği, ihtiyaç programında yer alan diğer birimler de Karakol binasında çözülebilir.

206. İhtiyaç programında İşletme Enstitüsü(idari birimler) Maçka Karakol Binası içinde çözülecektir denmiştir. Halihazırda Tarihi binanın kullanım programı hakkında bilgi verilmemiştir. Bu husus hakkında detaylı bilgilendirme yapılması ve “tasarımcıdan beklentilerin” belirtilmesi beklenmektedir.

Yanıt: Şartname ve eklerinde verilen belgeler yeterlidir.

#### F. Yükseklik-Kot ile İlgili Sorular

207. Rölöve projesindeki, +- 0.00 giriş kotunun, halihazır haritada tekabül eden kotu verilmemiştir. Biz +- 0.00= 63.29 belirledik doğrumudur?

TÜM YARIŞMACILARIN AYNI KOTLARI KULLANMASININ SAĞLANMASI İÇİN BU DENKLİĞİN VERİLMESİNİ RİCA EDERİZ.

BU DENKLİK KOTUNA GÖRE, TÜM TESCİLLİ BİNA SAÇAK KOTLARININ VERİLMESİ MÜMKÜN MÜDÜR? (Karakolhane, atışhane, antikaplas, silahhane)

Yanıt: Karakol binası rölövesinde yer alan  $\pm 0,00$  m kotu +63,36 m olarak alınacaktır. Proje için kritik olan Silahhane binası saçak kotu şartname ve eklerinde verilmiştir.

208. Zemin altına ne kadar inilmesine müsaade edilmektedir?

Yanıt: Yarışmacının takdirine bırakılmıştır.

209. Süleyman Seba caddesi yol kotları hali hazır haritada verilmiştir. Bu kotlar, tez çalışması içindeki görünüş dwg sindeki kotları tutmamaktadır. Halihazır kotlar mı dikkate alınacaktır?

Yanıt: Şartname eklerinde verilen Karakol binası rölövesinde  $\pm 0,00$  m olarak görülen kot +63,36 m olarak kabul edilecektir.

210. “Yarışmada dikkate alınacak maksimum yapı yüksekliği tarihi Silahhane binasının çatı saçak kotu olan 88.32 m’dir.” yazmışsınız. Fakat Silahhane binasıyla ilgili hiçbir rölöve göremedik. “0.00” kotu nereden alınmıştır ? Tarihi Karakol Binasının saçak kotu dikkate alınmayacak mıdır?

Yanıt: Şartname eklerinde verilen Karakol binası rölövesinde  $\pm 0,00$  m olarak görülen kot +63,36 m olarak kabul edilecektir.

211. Eğim eğrileri olmadığı düşünürsek yapılaşma alanının köşe kotlarını nasıl elde edebiliriz ?

Yanıt: Halihazır haritada verilen kotlar esastır.

212. Aynı şekilde zemin kotu altına ne kadar inebiliyoruz?

Yanıt: Yarışmacının takdirine bırakılmıştır.

213. Çalışma alanı kotları yeni yapılacak tasarım doğrultusunda revize edilebilir mi?

Yanıt: Şartname ve eklerindeki veriler doğrultusunda yarışmacının takdirine bırakılmıştır.

214. Jüriden, "*Yarışmada dikkate alınacak maksimum yapı yüksekliği, tarihi Silahhane binasının çatı saçak kotu olan 88.32 m'dir.*" ifadesinde bir yanlışlık var mıdır acaba? Zira silahhane binasının 29 katlı bir bina yüksekliğinde olma imkanı yok.

Yanıt: Şartname eklerinde verilen Karakol binası rölövesinde  $\pm 0,00$  m olarak görülen kot +63,36 m olarak kabul edilecektir.

215. Merhabalar. Arazinin detaylı kot yüksekliklerinin bulunduğu bir autocad dosyası var mı yoksa alan düz mü kabul edilecek?

Yanıt: Halihazır haritada verilen kotlar esastır.

216. Merhabalar, projeye esas sıfır kotu kaçtır?

Yanıt: Şartname eklerinde verilen Karakol binası rölövesinde  $\pm 0,00$  m olarak görülen kot +63,36 m olarak kabul edilecektir.

217. Yarışma arazisinin izohips haritasını paylaşabilir misiniz?

Yanıt: Halihazır haritada verilen kotlar esastır.

218. Mevcut yapıların (Karakolhane, Silahhane, Suny derslik yapısı, Yemekhane, Mevcut işletme binasının batı tarafında bulunan otoparkın ve mevcut işletme yapısı için düzenlenen zemin vs.) köşe kotları gerekmektedir.

Yanıt: Halihazır haritada verilen kotlar esastır.

219. Proje alanında Hmax gibi bir değer var mıdır? varsa paylaşılabilir mi?

Yanıt: Yarışmada dikkate alınacak maksimum yapı yüksekliği, tarihi Silahhane binasının kule çatı saçak kotu olan +88,32 m'dir.

220. Yapının ulaşabileceği maksimum yükseklik (hmax) ile ilgili herhangi bir sınırlama var mı?

Yanıt: Yarışmada dikkate alınacak maksimum yapı yüksekliği, tarihi Silahhane binasının kule çatı saçak kotu olan +88,32 m'dir.

221. Yarışma ekinde verilen Karakol binası rölövesi ile arazi kotlarının biri birine bağlanması için ortak bir kot bilgisi verilebilir mi?

Yanıt: Şartname eklerinde verilen Karakol binası rölövesinde  $\pm 0,00$  m olarak görülen kot +63,36 m olarak kabul edilecektir.

222. Bina yükseklik sınırı var mı?

Yanıt: Yarışmada dikkate alınacak maksimum yapı yüksekliği, tarihi Silahhane binasının kule çatı saçak kotu olan +88,32 m'dir.

223. Kat yüksekliği ile ilgili bir sınırlama var mı?

Yanıt: Zemin üstünde kat yüksekliğinin en az 4,50 m olması beklenmektedir.

224. alanın eşyükselti eğrileri verilen belgelerde görülmüyor. bu eğriler verilecek mi, verilmeyecekse nasıl elde edilecek. Yoksa halihazır haritadaki görülen yükseklikler baz alınarak yarışmacılar kendisi mi oluşturacak?

Yanıt: Halihazır haritada verilen kotlar esastır.

225. Yarışmada dikkate alınacak maksimum yapı yüksekliği için, tarihi Silahhane binasının çatı saçak kotu olan 88.32 m belirtilmiş; bu kot ana binanın saçak kotu mu, yoksa bina köşelerinde yer alan kulelerin saçak kotu mudur?

Yanıt: Yarışmada dikkate alınacak maksimum yapı yüksekliği, tarihi Silahhane binasının kule çatı saçak kotu olan +88,32 m'dir.

226. Karakolhane binasının rölöve projesinde zemin kat 0.00 m kabul edilerek kotlar belirlenmiş; bu durumda 88.32 kotunun karşılığı olan değer nedir?

Yanıt: Şartname eklerinde verilen Karakol binası rölövesinde  $\pm 0,00$  m olarak görülen kot +63,36 m olarak kabul edilecektir.

227. Karakolhanenin giriş kotunu mevcut veriler içerisindeki autocad çizimindeki 0.00 kotunu kabul edersek otopark ve servis birimleri için kaç kotuna kadar inebiliriz ?

Yanıt: Yarışmacının takdirine bırakılmıştır.

228. maksimum yapı yüksekliği silah hane binasının çatı kotu 88.32 m olarak jüri raporunda belirtilmiştir. fakat Maçka karakol-hane cepheler analizinde verilmiş olan yükseklikler ile siluet çizimleri arasında farklılık bulunmaktadır. Karakol-hane binasının yüksekliği 11.87 m olarak verilmiş siluet çiziminde silah hane ile arasında bu büyüklükte fark görülmemektedir. Hangisini referans almalıyız?

Yanıt: Şartname eklerinde verilen Karakol binası rölövesinde  $\pm 0,00$  m olarak görülen kot +63,36 m olarak kabul edilecektir. Tarihi Silahhane binasının kule çatı saçak kotu +88,32 m'dir.

229. Zemin şartları göz önünde bulundurularak en fazla kaç tane bodrum kat yapabiliyoruz?

Yanıt: Yarışmacının takdirine bırakılmıştır.

230. Bodrum kat sayısı için herhangi bir kısıtlama var mıdır ?

Yanıt: Yarışmacının takdirine bırakılmıştır.

231. Ekte gönderilen dosyada belirtilen noktada bulunan yapı, korunacak olan yapıya dahil midir? Altlık dosyada belirtilen 60.13 kotu bu yapının çatı kotu mudur?



Yanıt: Mevcutta geçici depo amaçlı kullanılmaktadır. Müdahale kararları yarışmacının takdirine bırakılmıştır. +60,13 m bu yapının çatı kotudur.

232. Beşiktaş Belediyesi imar kuralları ve çevrede ki tarihi yapıları göz önünde bulundurursak çıkılabilecek maximum yapı yüksekliğinde herhangi bir kısıtlama var mıdır ?

Yanıt: Yarışmada dikkate alınacak maksimum yapı yüksekliği, tarihi Silahhane binasının çatı saçak kotu olan +88,32 m'dir.

233. Yarışmada dikkate alınacak maksimum yapı yüksekliği için tarihi Silahhane binasının çatı saçak kotu olan 88.32 m. belirtilmiştir; ancak binanın köşelerinde kulelerinin de bulunmasından kaynaklı olarak 2 farklı çatı saçak kotu çıkmaktadır. 88.32 m. olarak kabul edilen kot neresidir ve sıfır kotuna göre değeri nedir ? (Silahhane binasının 0 kotuna göre maksimum yapı yüksekliği değeri verilmesi ya da 0 kotu olarak kabul edilen izohips değerinin belirtilmesi daha anlaşılır olacaktır.)

Yanıt: Yarışmada dikkate alınacak maksimum yapı yüksekliği, tarihi Silahhane binasının çatı saçak kotu olan +88,32 m'dir. Şartname eklerinde verilen Karakol binası rölövesinde  $\pm 0,00$  m olarak görülen kot +63,36 m olarak kabul edilecektir.

234. İhtiyaç programında 7500 m2 olarak belirtilen otoparkı 3 kat bodrum yaparak çözebiliyoruz. Bodrum kat sınırı var mıdır?

Yanıt: Yarışmacının takdirine bırakılmıştır.

235. Maksimum Kat yüksekliği ne kadar bir kat veya kot sınırı var mı?

Yanıt: Zemin üstünde kat yüksekliğinin en az 4,50 m olması beklenmektedir

236. Zemin bodrum yapılaşması için kaç metre derinliğe uygundur? Bir sınırlama var mıdır? Alt yapı bilgilerini paylaşabilir misiniz?

Yanıt: Yarışmacının takdirine bırakılmıştır.

237. “Yarışmada dikkate alınacak maksimum yapı yüksekliği, tarihi Silahhane binasının çatı saçak kotu olan 88.32 m’dir.” Bu kot verilen Rölöve çizimlerindeki vaziyet planında yer alan silahhane silüetlerindeki +25.01 / +23.89 / + 23.25 kotlarından hangisine karşılık gelmektedir.

Yanıt: +24,96 m kotuna denk gelmektedir.

238. Veya aynı silüetlerdeki kırmızı ±0.00 çizgisinin (Karakol Zemin Kat Kotu) halihazır kot karşılığı nedir?

Yanıt: Şartname eklerinde verilen Karakol binası rölövesinde ± 0,00 m olarak görülen kot +63,36 m olarak kabul edilecektir.

239. Halihazır harita da yapılaşma sınır çizgisi sınırları içerisinde mevcut kotlar 52.21 ile 55 63 olarak okunmaktadır. Buna karşılık Süleyman Seba caddesi cephesinde cadde kırmızı kot 55.14 dur. Resmi bir ± 0.00 kotu mevcut mudur yoksa “Yarışma alanının imar durumu; yarışma sonucuyla belirlenecek mimari projenin ilgili idarelere sunumu sonrasında, idarenin alacağı karara ve onaya göre kesinleştirilecektir.” ibaresi kapsamında yarışmacıya mı bırakılmıştır.

Yanıt: Şartname eklerinde verilen Karakol binası rölövesinde ± 0,00 m olarak görülen kot +63,36 m olarak kabul edilecektir.

240. Rölövenin sıfır kotunun kent kotundaki (haliz hazır kotlarındaki) karşılığı nedir?

Yanıt: Şartname eklerinde verilen Karakol binası rölövesinde ± 0,00 m olarak görülen kot +63,36 m olarak kabul edilecektir.

241. Çalışma alanı sınırları içerisinde yapılaşma sınırı dışında kalan alanlarda çevre düzenlemesi kapsamında kotlara müdahale edilebilir mi?

Yanıt: Yarışmacının takdirine bırakılmıştır.

242. Yıkılacak olan İşletme Fakültesi Ek Binasının bina oturma kotları / bina köşe kotları nedir?

Yanıt: Halihazır haritada verilen kotlar esastır.

243. YARIŞMADA YAPI MAKSİMUM YÜKSEKLİĞİ NE OLACAK İSTENİLEN KAT ADEDİ VARMİ ?

Yanıt: Yarışmacının takdirine bırakılmıştır. Yarışmada dikkate alınacak maksimum yapı yüksekliği, tarihi Silahhane binasının kule çatı saçak kotu olan +88,32 m’dir. Zemin üstünde kat yüksekliğinin en az 4,50 m olması beklenmektedir.

244. Verilen halihazır haritasında izohips eğrileri verilmemiş durumda sadece belirli noktalardan kotlar verilmiş ve bu kotlar izohips eğrilerini belirlemek için yeterli değil.Proje alanında da ciddi bir eğim var.Özellikle maketi yapmak için bu izohips eğrilerine ihtiyacımız var.Bu sorun nasıl çözülecek? izohips eğrileri paylaşılacak mı ? Yoksa verilen kotlardan yola çıkarak çizdiğimiz ama doğruluğu net olmayan izohips çizgileriyle mi projeye devam etmeliyiz?

Yanıt: Halihazır haritada verilen kotlar esastır.

245. Bodrum kat yapmakla ilgili sınır var mıdır?

Yanıt: Yarışmacının takdirine bırakılmıştır.



246. Bodrum kat için kat sınırlaması nedir? Kaç adet bodrum kat yapabiliriz?

Yanıt: Yarışmacının takdirine bırakılmıştır.

247. Kampüs içinde yer alan ve yakın çevrede bulunan yapı yükseklik bilgileri paylaşılabilir mi?

Yanıt: Şartname ve eklerindeki veriler kullanılmalıdır.

248. Vaziyet planında genel olarak kotlarda eksiklik var.Tarihi Maçka Karakolhanesi'nin portik döşeme kotu 0.00 kotu olarak kabul edilmiş ve Maçka Karakolhanesi'ne ait kotlar net bir şekilde verilmiştir.Ancak arazi kotu olarak neye denk geldiği belirtilmediği için (mesela ben 0.00 kotu kabul edilen portik üst kotunun +64.54 kotuna denk geldiğini buldum ancak belirtilmediği için emin olamıyorum) , yıkılacak olan ek binaların kotlarının (başta ana giriş kotunun vs..) tarihi binaya göre hangi kota denk geldiği net olarak hesaplanamamaktadır.Bu durum kot ilişkileri kurulmasında sıkıntı yaratmaktadır. En başta tarihi bina ile ek binalar arasında bağlantı/geçişlerin tarihi binada kaç kotlarından olduğu belirtilirken ek bina için bu bilgi verilmemiştir. Ve yine yıkılacak olan binaların Süleyman Seba tarafındaki ana giriş kotu kaçta denk gelmektedir.Yolun eğimini sabit düşünerek +53.85 buldum ancak bilgi bulanıklığını düzeltir misiniz? Bu durumda yukarda yazdığım gibi belirtilen 0.00 kotunun 64.54 olduğunu düşünürsek, Süleyman Seba caddesi tarafındaki giriş -10.69 oluyor.Ancak emin olamıyorum.Kısacası kotlarla ilgili belirsizlikleri belirtirseniz sevinirim.

Yanıt: Şartname eklerinde verilen Karakol binası rölövesinde  $\pm 0,00$  m olarak görülen kot +63,36 m olarak kabul edilecektir.

249. Kapalı otopark için 7500 metrekare alan istenmiş.Bu durumda en az 3-4 kat bodrum inmemiz gerekiyor benim programlamama göre.Arazinin temeli için herhangi bir sıkıntı yaratıyor mu?

Yanıt: Yarışmacının takdirine bırakılmıştır.

250. Projemizi kotlandırırken Tarihi Maçka Karakolhanesi'nin portik döşemesini 0.00 kabul ederek mi devam edelim yani Tarihi Maçka Karakolhanesi'nin kotlandırılmasına göre mi devam edelim.Yoksa isteğimize göre 0.00 kotunu belirleyip, Tarihi Maçka Karakolhanesi'nin verilen kotlarını de ona göre mi yeniden revize edelim. Bu kararı tasarlayacağımız projenin rahat okunması açısından bize mi bırakıyorsunuz?

Yanıt: Şartname eklerinde verilen Karakol binası rölövesinde  $\pm 0,00$  m olarak görülen kot +63,36 m olarak kabul edilecektir.

251. En fazla kaç bodrum kat inebiliyoruz, belirlenen bir sınır var mı?

Yanıt: Yarışmacının takdirine bırakılmıştır.

252. Parsel üzerinde yapılacak yapıyla ilgili yükseklik kısıtlaması var mıdır?

Yanıt: Yarışmada dikkate alınacak maksimum yapı yüksekliği, tarihi Silahhane binasının kule çatı saçak kotu olan +88,32 m'dir.

253. Parselde üzerinde yapılacak yapıyla ilgili bodrum katlar için yükseklik, alan ya da kat adedi kısıtlaması var mıdır?

Yanıt: Bodrum kat yüksekliği ilgili yönetmelikler ve teknik ihtiyaçlar dahilinde yarışmacının takdirine bırakılmıştır. Bodrum katlar yapılaşma sınırı içinde kalmalıdır. Kat adedi yarışmacının takdirine bırakılmıştır.

254. +0.00 kotu nereden, hangi kottan alınacaktır?

Yanıt: Şartname eklerinde verilen Karakol binası rölövesinde  $\pm 0,00$  m olarak görülen kot +63,36 m olarak kabul edilecektir.

255. Bodrum kat sayısında bir sınır var mıdır?

Yanıt: Yarışmacının takdirine bırakılmıştır.

256. Zemin altı kota (eksi kota) maksimum kaç metre inilebiliyor?

Yanıt: Yarışmacının takdirine bırakılmıştır.

257. Maksimum yapı yüksekliği olarak 88.32m olan Silahhane binasının çatı saçak kotu verilmiş. Ancak bu kot verilen belgelerde mevcut değil. Maksimum yapı yüksekliğini Silahhane 00.00 kotunu referans alarak belirtebilir misiniz?

Yanıt: Şartname eklerinde verilen Karakol binası rölövesinde  $\pm 0,00$  m olarak görülen kot +63,36 m olarak kabul edilecektir.

258. Bodrum kat adedi, temel derinliği vb. konuların tasarım sürecinde değerlendirilebilmesinde bir sınırlama var mıdır?

Yanıt: Yarışmacının takdirine bırakılmıştır.

259. Kot bilgisi ile ilgili daha detaylı bir belge verilecek mi?

Yanıt: Bu soru – cevap metni ile şartname ve eklerindeki veriler kullanılmalıdır.

260. Bina yüksekliği maksimum kaç metre ve kaç katlı yapabiliyoruz

Yanıt: Yarışmada dikkate alınacak maksimum yapı yüksekliği, tarihi Silahhane binasının kule çatı saçak kotu olan +88,32 m'dir. Kat sayısı yarışmacının takdirine bırakılmıştır.

261. YAPILAŞMA ALANI İÇİN HALİHAZIR HARİTADA BELİRTİLEN KOTLAR MI GÖZ ÖNÜNDE BULUNDURULACAK YOKSA MEVCUT BİR YAPI VAR OLDUĞU İÇİN TESFİYE EDİLMİŞ DÜZ ZEMİN OLARAK MI TASARIM GERÇEKLEŞTİRİLECEK.

Yanıt: Halihazır haritada verilen kotlar esas alınarak yarışmacının takdirine bırakılmıştır.

262. Merhabalar .9000 metrekare civarı servis kısmının çözülmesi için epey kota ihtiyacımız var.Kaç metre kotun altına inebiliyoruz ?

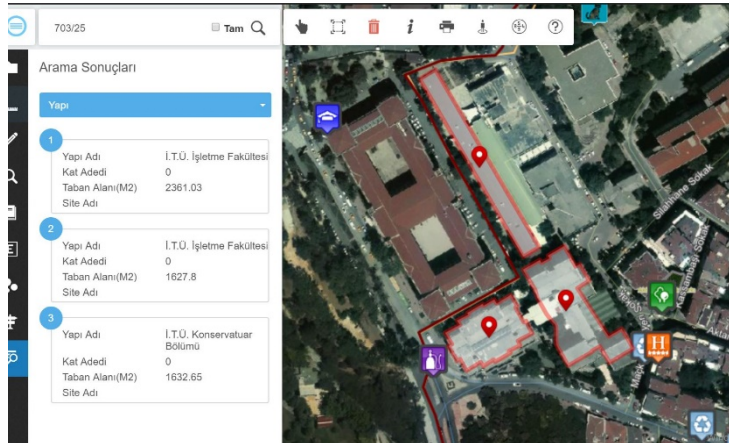
Yanıt: Yarışmacının takdirine bırakılmıştır.

## G. Yarışma Alanı ve Sınırlar ile İlgili Sorular

263. Halihazır DWG de yapılaşma sınırı olarak sadece Mevcut İşletme Fakültesinin Binası gösteriliyor. Ama verdiğiniz mülkiyet bilgisinde yapılaşacağımız yer olarak Suny Derslik Binası, Mevcut İşletme Fakültesi Binası, Tarihi Maçka Karakol Binasını kapsıyor. Yerleşme alanımız neresi tam olarak anlayamadım?

Yanıt: 3.5- İTÜ Maçka Kampüsü Halihazır Haritası.dwg dosyasında belirtilen kırmızı kesikli çizgi ile belirtilmiş "Yapılaşma Sınırı"dır.

264. Proje alanında 2 işletme fakültesi 1 konservatuvar bölümü olan 3 yapı mevcut. Hepsini yıkılacak mı ya da yıkılacak olanlar hangileri?



Yanıt: Halihazır haritada yıkılacak binalar YARIŞMA ALANI\_YIKILACAK BİNALAR katmanında gösterilmiştir.

265. Suny derslik binası (eski atış binası) arkasında ve ona bitişik yapılaşma, foto ve video da var olup, dwg de işli değildir..Bu durum, bu eklenti binanın yıkılacağı veya yok farz edilmesi gerektiğimi anlatıyor? Değil ise Dwg ye işlenecek mi?

Yanıt: Halihazır haritada yıkılacak binalar YARIŞMA ALANI\_YIKILACAK BİNALAR katmanında gösterilmiştir.

266. çalışma alanı dışında bulunan kampüs içi alanlara öneri getirebiliyor muyuz?

Yanıt: İhtiyaç programında belirtilen işlevler yapılaşma sınırı içerisinde çözülmek kaydıyla kampüs alanı içerisindeki açık alanlar için ilave öneriler yarışmacının takdirine bırakılmıştır.

267. yapı sınırı dışındaki çalışma alanı icerindeki alanlarda zemin altında otopark çözümü yapılabilir mi?

Yanıt: Kapalı otopark yapılaşma sınırı içinde çözülmelidir.

268. Talim yeri sokak girişinde sağ köşe, Seba caddesi üzerindeki üzerinde 10 ve 11 parsellerde, yapılaşma foto ve video var olup, dwg de işli değildir..Bu durum, bu eklenti binanın yıkılacağı veya yok farz edilmesi gerektiğimi anlatıyor? Değil ise Dwg ye işlenecek mi?

Yanıt: Mevcutta geçici depo amaçlı kullanılmaktadır. Müdahale kararları yarışmacının takdirine bırakılmıştır.

269. Talim yeri sokak üzerinde, ANTİK PALAS olarak bilinen,6 nolu parsel üzerindeki bina tescillenmiş kültür varlığıdır? Öyle ise saçak kotu verilebilirmi?

Yanıt: Halihazır haritada verilen kotlar esastır.

270. Suny derslik binası (eski atış binası) tescillenmiş kültür varlığıdır? Öyle ise saçak kotu verilebilir mi?

Yanıt: Tescillenmiş kültür varlığıdır. Halihazır haritada verilen kotlar esastır.

271. Verilen yapılaşma sınırı , karakol binası ve yeni yapılaşma önerisinin bağlantısı için , mevcut durumdaki köprü çözümünün aynen kullanılması gerektiğini göstermekte ve tasarımı sıkıştırmaktadır.

Bu sebeple, yapılaşma sınırının, karakol binası arka cephesine kadar tamamen çekilip büyütülmesi mümkün müdür?( en azından, arka bahçe duvarına kadar )

Yanıt: Verilen yapılaşma sınırı, köprü çözümünün aynen kullanılması gerektiğini göstermemektedir. Bu konu yarışmacının takdirine bırakılmıştır. Yapılaşma sınırı değiştirilmeyecektir.

272. Planda, Kampüs araç giriş ve çıkışları gösterilmiştir. Fakat, karakol ve silahhane binaları arasındaki alana, giriş çıkış ve otopark kullanımı gösterilmemiştir.

Tasarımımızda, bu alandan araç giriş çıkışı veya otopark kullanımı yapabilmemize mani bir durum var mıdır? Yapabilir miyiz?

Yanıt: Yarışmacının takdirine bırakılmıştır.

273. Çalışma alanı yer yer yerleşke sınırının dışına çıkmaktadır, doğru mudur?

Yanıt: Çalışma Alanı sınırı halihazır dosyasında sarı kesikli çizgi ile belirtilmiştir.

274. Çevre düzenlemesi sınırı, yapılaşma sınırı ile aynı mıdır ?

Yanıt: Aynı değildir. Çevre düzenleme sınırı "Çalışma Alanı" olarak ifade edilen alandır.

275. Yapılaşma sınırları çıkmalar için de bir sınır mıdır? bu alanın dışına gerekli olması halinde çıkma yapabilir miyiz?

Yanıt: 3.5- İTÜ Maçka Kampüsü Halihazır Haritası.dwg dosyasında kırmızı kesikli çizgi ile belirtilmiş "Yapılaşma Sınırı" bodrum kat için sınır teşkil etmektedir. Çalışma Alanı sınırının yola cephesi olan bölümlerinde bu sınıra 3,5 m'den fazla yaklaşmamak kaydıyla konsol ebadı yarışmacının takdirine bırakılmıştır.

276. Bodrum katlar'da sartname'de belirtilen yapılaşma sınırı dışına taşılabilir mi?

Taşılabilirse parsel sınırı halihazır haritada netleştirilip bodrum kat için minimum çekilme mesafeleri belirtilebilir mi?

Yanıt: 3.5- İTÜ Maçka Kampüsü Halihazır Haritası.dwg dosyasında kırmızı kesikli çizgi ile belirtilmiş "Yapılaşma Sınırı" bodrum katlar için sınır teşkil etmektedir.

277. Üst katlarda şartnamede belirtilen yapılaşma sınırı dışına saçak veya çıkma tasarlanabilir mi?

Tasarlanabilirse maksimum kaç santim taşma önerilebilir?

Yanıt: 3.5- İTÜ Maçka Kampüsü Halihazır Haritası.dwg dosyasında kırmızı kesikli çizgi ile belirtilmiş "Yapılaşma Sınırı" bodrum kat için sınır teşkil etmektedir. Çalışma Alanı sınırının yola cephesi olan bölümlerinde bu sınıra 3,5 m'den fazla yaklaşmamak kaydıyla konsol ebadı yarışmacının takdirine bırakılmıştır.

278. Yapılaşma sınırı dışına konsol çıkılabilir mi?

Yanıt: 3.5- İTÜ Maçka Kampüsü Halihazır Haritası.dwg dosyasında kırmızı kesikli çizgi ile belirtilmiş "Yapılaşma Sınırı" bodrum kat için sınır teşkil etmektedir. Çalışma Alanı sınırının yola cephesi olan bölümlerinde bu sınıra 3,5 m'den fazla yaklaşmamak kaydıyla konsol ebadı yarışmacının takdirine bırakılmıştır.

279. Bodrum katları yapılaşma alanının dışına doğru büyütebilir miyiz?

Yanıt: 3.5- İTÜ Maçka Kampüsü Halihazır Haritası.dwg dosyasında kırmızı kesikli çizgi ile belirtilmiş "Yapılaşma Sınırı" bodrum katlar için sınır teşkil etmektedir.

280. Mehaba, Arazide belirtilen kırmızı renkli Construction Alanından yarışma alanını taşımamak şekilde ne kadar konsol çıkabiliriz. 1 - 2 metrelere kadar toleransımız var mı teşekkürler .

Yanıt: 3.5- İTÜ Maçka Kampüsü Halihazır Haritası.dwg dosyasında kırmızı kesikli çizgi ile belirtilmiş "Yapılaşma Sınırı" bodrum kat için sınır teşkil etmektedir. Çalışma Alanı sınırının yola cephesi olan bölümlerinde bu sınıra 3,5 m'den fazla yaklaşmamak kaydıyla konsol ebadı yarışmacının takdirine bırakılmıştır.

281. Yapılaşma alanı sınırı dışında fakat çalışma alanı sınırı içerisinde, zemin kotu altını kullanabilir miyiz?

Yanıt: 3.5- İTÜ Maçka Kampüsü Halihazır Haritası.dwg dosyasında kırmızı kesikli çizgi ile belirtilmiş "Yapılaşma Sınırı" bodrum katlar için sınır teşkil etmektedir.

282. Toprak altı kotlarında yapılaşma sınırı mı çalışma sınırı mı dikkate alınacaktır? Bodrum katlarda yapı duvarlarının yapılaşma sınırını geçmesi elenme sebebi midir?

Yanıt: 3.5- İTÜ Maçka Kampüsü Halihazır Haritası.dwg dosyasında kırmızı kesikli çizgi ile belirtilmiş "Yapılaşma Sınırı" bodrum katlar için sınır teşkil etmektedir.

283. Yapılaşma alanı olarak belirtilen bölgenin dışına konsol olarak çıkma yapılabiliyor mu?

Yanıt: 3.5- İTÜ Maçka Kampüsü Halihazır Haritası.dwg dosyasında kırmızı kesikli çizgi ile belirtilmiş "Yapılaşma Sınırı" bodrum kat için sınır teşkil etmektedir. Çalışma Alanı sınırının yola cephesi olan bölümlerinde bu sınıra 3,5 m'den fazla yaklaşmamak kaydıyla konsol ebadı yarışmacının takdirine bırakılmıştır.

284. Altlık dosyada sarı alan içerisinde peyzaj amacıyla düzenlemeler yapılabiliyor mu?

Yanıt: Evet, yapılması beklenmektedir.

285. Yerleşke sınırı içerisinde diğer açık alanlar, otopark vb alanlara da öneri getirilebilir mi? Bu alanların da yarışma alanı ile master plan bağlamında değerlendirilebilir mi?

Yanıt: İhtiyaç programında belirtilen işlevler yapılaşma sınırı içerisinde çözülmek kaydıyla kampüs alanı içerisindeki açık alanlar için ilave öneriler yarışmacının takdirine bırakılmıştır.

286. Bodrum katta tasarlanacak olan kapalı otopark alanları için yapılaşma sınırının dışına çıkılabilir mi yani çekme mesafeleri de kullanılabilir mi ?

Yanıt: 3.5- İTÜ Maçka Kampüsü Halihazır Haritası.dwg dosyasında kırmızı kesikli çizgi ile belirtilmiş "Yapılaşma Sınırı" bodrum katlar için sınır teşkil etmektedir.

287. Mevcut çizimlerde yer alan Araç giriş çıkışı değişebilir mi?

Yanıt: Yarışmacının takdirine bırakılmıştır.

288. "3.4- Maçka Karakolhane- Rölöve" adlı dwg dosyasında bulunan çatı planı ile, aynı dosyada bulunan vaziyet planı çakıştırıldığında, çatı plan sınırlarında uyumsuzluk görülmektedir. Aynı şekilde "3.5- İTÜ Maçka Kampüsü Halihazır Haritası" adlı dwg dosyasında bulunan tarihi karakolhane binası sınırları da "3.4- Maçka Karakolhane- Rölöve" adlı dwg dosyasında bulunan çatı planına uymamaktadır. Hangi plan sınırları doğru kabul edilmeli?

Yanıt: Verilen Halihazır dosyası ve rölöve dosyası arasındaki farklar yarışma aşaması için göz ardı edilebilir.

289. Merhaba, Yarışma dosyaları içerisinde bulunan rölöve çizimindeki planlar ile kesitlerin ölçüleri uyuşmamakta. eski bina ile yeni binanın bağlandığı geçiş alanı kesit ve planda ayrı ölçülerde çizilmiş hangisini geçerlidir? ayrıca rölöve çizimde bulunan vaziyet planı halihazır harita ile uyuşmamakta bina yerleri ve ölçüleri farklılık göstermekte hangi çizimi baz almalıyız?

Yanıt: Plan esas alınmalıdır. Verilen Halihazır dosyası ve rölöve dosyası arasındaki farklar yarışma aşaması için göz ardı edilebilir.

290. "Yapılaşma sınırında" çekme mesafesi olması veya olmaması tasarımcıya mı bırakılmıştır.

Yanıt: 3.5- İTÜ Maçka Kampüsü Halihazır Haritası.dwg dosyasında kırmızı kesikli çizgi ile belirtilmiş "Yapılaşma Sınırı" bodrum kat için sınır teşkil etmektedir. Çalışma Alanı sınırının yola cephesi olan bölümlerinde bu sınıra 3,5 m'den fazla yaklaşmamak kaydıyla konsol ebadı yarışmacının takdirine bırakılmıştır.

291. "Yapılaşma sınırı" dışında "çalışma alanında" peyzaj müdahaleleri yapılmasında bir mahsur var mıdır ?

Yanıt: Yoktur, peyzaj kararları beklenmektedir.

292. Karakol binasıyla işletme fakültesi arasında bulunan yapılaşma sınırı içinde kalan eklenti yapıya müdahale edilmesi mümkün mü?

Yanıt: Müdahale kararları yarışmacının takdirine bırakılmıştır.

293. Karakol binasının güney doğusunda bulunan bahçe duvarına bitişik olan eklenti yapının fonksiyonu nedir? Tam olarak sınırları nedir? Yapıya müdahale edilmesi mümkün mü?

Yanıt: Mevcutta geçici depo amaçlı kullanılmaktadır. Müdahale kararları yarışmacının takdirine bırakılmıştır.

294. Mülkiyet Dosyasında 25 Nolu Parsel dahilinde Silahhane yapısı arkasına doğru uzanan bir bant söz konusudur bu alan yapılaşmaya kapalı mıdır.

Yanıt: 3.5- İTÜ Maçka Kampüsü Halihazır Haritası.dwg dosyasında kırmızı kesikli çizgi ile belirtilmiş "Yapılaşma Sınırı" bodrum kat için sınır teşkil etmektedir. Çalışma Alanı sınırının yola cephesi olan bölümlerinde bu sınıra 3,5 m'den fazla yaklaşmamak kaydıyla konsol ebadı yarışmacının takdirine bırakılmıştır.

295. Mevcut Campus araç giriş çıkışları revize edilebilir mi? Yaya ulaşımı adına mevcut Campus sınırlarını ihlal etmemek kaydı ile gerekli güvenlik önlemlerin alınması kaydı ile giriş çıkış noktaları yapılabilir mi? Örneğin Karakol ile Silahhane yapısı arasındaki aks bu amaçla kullanılabilir mi?

Yanıt: Yarışmacının takdirine bırakılmıştır.

296. Karakol binası ile mevcut fakülte binası arasında bulunan teras üst kotu 60.13 olan ek yapının, işlevi tasarım içerisinde karşılanarak yıkılması mümkün mü ?

Yanıt: Mevcutta geçici depo amaçlı kullanılmaktadır. Müdahale kararları yarışmacının takdirine bırakılmıştır.

297. Çalışma alanı içinde bulunan mevcut açık otopark alanında, bir güvenlik kulübesi ile kampüs araç çıkışı mevcuttur. Bu çıkış noktası iptal edilebilir mi?

Yanıt: Yarışmacının takdirine bırakılmıştır.

298. Yerleşke güvenliğinin en dış sınırdaki sağlandığı varsayımıyla, yeni yapılacak binanın '*yerleşkenin iç kısımlarındaki açık alanlara bakan giriş-çıkışlarında*' güvenlik personeli ihtiyacı olmadığını düşünebilir miyiz?

Yanıt: Yarışmacının takdirine bırakılmıştır.

299. Yapılaşma sınırı olarak belirlenen sınır binanın tüm katları için geçerli olan bir sınır mıdır? Toprak altında ya da zemin katın üzerindeki katlarda açık ya da kapalı çıkma yapılabilir mi? Yapılabilirse koşulları nedir?

Yanıt: 3.5- İTÜ Maçka Kampüsü Halihazır Haritası.dwg dosyasında kırmızı kesikli çizgi ile belirtilmiş "Yapılaşma Sınırı" bodrum kat için sınır teşkil etmektedir. Çalışma Alanı sınırının yola cephesi olan bölümlerinde bu sınıra 3,5 m'den fazla yaklaşmamak kaydıyla konsol ebadı yarışmacının takdirine bırakılmıştır.

300. 'Halihazır Harita'da belirtilen 'yapılaşma sınırı' tam olarak neyi ifade etmektedir? 'Yapılaşma sınırı'nın tanımladığı alan dışında, mevcut zemin kotunun altında kalacak şekilde birimler oluşturulabilir mi? Eğer oluşturmak mümkünse bu birimlerin sınırı haritada belirtilen 'çalışma alanı'nın sınırına kadar mıdır?

Yanıt: 3.5- İTÜ Maçka Kampüsü Halihazır Haritası.dwg dosyasında kırmızı kesikli çizgi ile belirtilmiş "Yapılaşma Sınırı" bodrum kat için sınır teşkil etmektedir. Çalışma Alanı sınırının yola cephesi olan bölümlerinde bu sınıra 3,5 m'den fazla yaklaşmamak kaydıyla konsol ebadı yarışmacının takdirine bırakılmıştır.

301. Zemin üstü katlarda 'yapılaşma sınırı'nı aşan çıkma yapabilmek mümkün müdür? Eğer mümkünse çıkma mesafesi ne kadardır?

Yanıt: 3.5- İTÜ Maçka Kampüsü Halihazır Haritası.dwg dosyasında kırmızı kesikli çizgi ile belirtilmiş "Yapılaşma Sınırı" bodrum kat için sınır teşkil etmektedir. Çalışma Alanı sınırının yola cephesi olan bölümlerinde bu sınıra 3,5 m'den fazla yaklaşmamak kaydıyla konsol ebadı yarışmacının takdirine bırakılmıştır.

302. 'Halihazır Harita'da işlenmemiş ve 'yerleşim planı'nda yanlış işlenmiş, uydu fotolarında ve rölövede gördüğümüz yemekhane tam olarak nerededir?

Yanıt: Rölöve dosyası esas alınacaktır.

303. Karakolhane Binasının güneydoğusunda bulunan istinatla kotu yükseltilen alanın altında bulunan yapı yıkılabilir mi?

Yanıt: Müdahale kararları yarışmacının takdirine bırakılmıştır.

304. Bodrum katlarda da belirtilen yapılaşma sınırına uyulması gerekiyor mu?

Yanıt: 3.5- İTÜ Maçka Kampüsü Halihazır Haritası.dwg dosyasında kırmızı kesikli çizgi ile belirtilmiş "Yapılaşma Sınırı" bodrum katlar için sınır teşkil etmektedir.

305. Araç ve yaya girişleri için mevcut girişler haricinde öneri geliştirilebilir mi?

Yanıt: Yarışmacının takdirine bırakılmıştır.

306. Proje değerlendirmesinde güvenlik önemli bir kıstas mıdır? Giriş-çıkışlarda kontrol birimlerinin bulunması zorunlu mudur?

Yanıt: Yarışmacının takdirine bırakılmıştır.

307. İTÜ Maçka Kampüsü yerleşim planında "I" harfi ile gösterilen yemekhane, paylaşılan fotoğraflarda kaldırılmış görünmüyor. Fotoğraflardaki mevcut boş durumun esas alınması uygun mudur?

Yanıt: Rölöve dosyası esas alınacaktır.

308. Karakol binasının güney doğusunda 61.00 kotunun altında bulunan yapının işlevi nedir? Tarihi bina ile herhangi bir ilişkisi var mıdır? Çevre düzenlemesi çalışmaları kapsamında müdahale edilebilir mi? veya kaldırılabilir mi? Bkz. Ek1 ve Ek2



Yanıt: Mevcutta geçici depo amaçlı kullanılmaktadır. Müdahale kararları yarışmacının takdirine bırakılmıştır.

309. Yapılaşma sınırı bodrum katta aşılabılır mi?

Yanıt: 3.5- İTÜ Maçka Kampüsü Halihazır Haritası.dwg dosyasında kırmızı kesikli çizgi ile belirtilmiş "Yapılaşma Sınırı" bodrum katlar için sınır teşkil etmektedir.

310. Halihazır haritada verilen, sarı renk ile gösterilen, Çalışma Alanı sınırları kaldırılmaları da içermektedir. Üniversite sınırları tam olarak nedir.

Yanıt: Çalışma Alanı sınırı halihazır dosyasında sarı kesikli çizgi ile belirtilmiştir.

311. Yapılaşma alanı ile çalışma alanı arasında kalan alanda yer altında yapılaşılabilir mi veya geçici strüktürler yapılabilir mi?

Yanıt: 3.5- İTÜ Maçka Kampüsü Halihazır Haritası.dwg dosyasında kırmızı kesikli çizgi ile belirtilmiş "Yapılaşma Sınırı" bodrum kat için sınır teşkil etmektedir. Çalışma Alanı sınırının yola cephesi olan bölümlerinde bu sınıra 3,5 m'den fazla yaklaşmamak kaydıyla konsol ebadı yarışmacının takdirine bırakılmıştır.



312. Karakol binasının akaretler tarafındaki sitinat duvarı ile bitşik(avlunun altında kalan) binaya müdahale edilebilir mi?

Yanıt: Müdahale kararları yarışmacının takdirine bırakılmıştır.

313. BODRUM KATLARDA PARSEL SINIRINA KADAR YAKLAŞABİLİR MİYİZ?

Yanıt: 3.5- İTÜ Maçka Kampüsü Halihazır Haritası.dwg dosyasında kırmızı kesikli çizgi ile belirtilmiş "Yapılaşma Sınırı" bodrum katlar için sınır teşkil etmektedir.

314. Bodrum katlarda çalışma alanı sınırlarında kalmak şartıyla yapılaşma sınırının dışına çıkılabilir mi?

Yanıt: 3.5- İTÜ Maçka Kampüsü Halihazır Haritası.dwg dosyasında kırmızı kesikli çizgi ile belirtilmiş "Yapılaşma Sınırı" bodrum katlar için sınır teşkil etmektedir.

315. Binanın üst katlarında konsollar yapılaşma sınırının dışına çıkabilir mi?

Yanıt: 3.5- İTÜ Maçka Kampüsü Halihazır Haritası.dwg dosyasında kırmızı kesikli çizgi ile belirtilmiş "Yapılaşma Sınırı" bodrum kat için sınır teşkil etmektedir. Çalışma Alanı sınırının yola cephesi olan bölümlerinde bu sınıra 3,5 m'den fazla yaklaşmamak kaydıyla konsol ebadı yarışmacının takdirine bırakılmıştır.

316. Kampüs güvenliği için sokak ve bahçe arasında, herhangi bir sınırlayıcı öge olmaksızın sadece yapı girişlerinde güvenlik sağlanması uygun mudur?

Yanıt: Yarışmacının takdirine bırakılmıştır.

317. İTÜ Maçka Kampüsü Halihazır Haritası'nda belirtilen yapılaşma sınırı dışına konsol yapmak mümkün müdür?

Yanıt: 3.5- İTÜ Maçka Kampüsü Halihazır Haritası.dwg dosyasında kırmızı kesikli çizgi ile belirtilmiş "Yapılaşma Sınırı" bodrum kat için sınır teşkil etmektedir. Çalışma Alanı sınırının yola cephesi olan bölümlerinde bu sınıra 3,5 m'den fazla yaklaşmamak kaydıyla konsol ebadı yarışmacının takdirine bırakılmıştır.

318. Belirtilen yapılaşma sınırı dışına çıkacak şekilde üst katlarda çıkımlar yapılabilir mi?

Yanıt: 3.5- İTÜ Maçka Kampüsü Halihazır Haritası.dwg dosyasında kırmızı kesikli çizgi ile belirtilmiş "Yapılaşma Sınırı" bodrum kat için sınır teşkil etmektedir. Çalışma Alanı sınırının yola cephesi olan bölümlerinde bu sınıra 3,5 m'den fazla yaklaşmamak kaydıyla konsol ebadı yarışmacının takdirine bırakılmıştır.

319. Mevcutta bulunan işletme fakültesi tarihi karakol binasının kuzey doğu cephesinin alt kısmında bulunan, geçiş yapısının da üstüne bastığı istinat duvarına müdahale edilebilir mi?

Yanıt: Müdahale kararları yarışmacının takdirine bırakılmıştır.

320. Karakol binasının güney-doğu ve kuzey doğu köşelerinde bahçe kotunda istinat altı, depo benzeri 2 adet alan bulunmaktadır. Bu alanların işlevi nedir ve açık alan tasarımını geliştirmek adına yıkılabilir/ihmal edilebilirler mi?

Yanıt: Mevcutta geçici depo amaçlı kullanılmaktadır. Müdahale kararları yarışmacının takdirine bırakılmıştır.

321. Yerleşim planında Sunny derslik (D) ile (E) ve (F) bloklarının arasında kalan yapı kafeterya mıdır?

Yanıt: Yemekhanedir.

322. Yerleşim planında (I) ile gösterilen alan halen yemekhane olarak kullanılmakta mıdır?

Yanıt: Yerleşim planında (I) ile gösterilen alan sehven ifade edilmiştir. İlgili görsel güncellenerek web sitesinde yayınlanmıştır.

323. Vermiş olduğunuz "3.5 İTÜ Maçka Kampüsü Halihazır Haritası.dwg" dosyasında işaretlenen yapılaşma sınırının Maçka Karakol binasıyla olan ilişkisinin, tarihi dokuya yaklaşma biçimlerini ve özgün tasarım fikirlerini kısıtlamaya hatta tek tipleştirmeye ittiğini düşünmekteyiz. Bu durumda yarışmacıların tarihi dokuyu algılama biçimlerine ve tasarım problemine yaklaşımlarında ele aldıkları bağlamlar özelinde yapılaşma sınırını esnetmeleri mümkün müdür?

Yanıt: Verilen yapılaşma sınırı, köprü çözümünün aynen kullanılması gerektiğini göstermemektedir. Bu konu yarışmacının takdirine bırakılmıştır. Yapılaşma sınırı değiştirilmeyecektir.

324. Yarışma alanı içinde konuşlanacak yapıların maksimum yükseklikleri ve yapı yaklaşım mesafesi gibi yönetmeliksel kurallar hangi çerçevede ele alınacaktır. (örn. mevcut yapılar kampüs sınırına kadar dayanıyor, yeni yapılar da bu sınırlara dayanabilir mi?). Bu alana özel bir imar notu vb. paylaşılabilir mi?

Yanıt: Şartname ve eklerinde yer alan bilgiler esas alınacaktır.

325. Mevcut otopark çıkışı ile ilgili değişiklik yapılabilir mi?

Yanıt: Yarışmacının takdirine bırakılmıştır.

326. Yapı yaklaşım sınırını zemin katta ve bodrum katlarda geçemiyoruz sanıyorum. Peki üst katlarda geçebilir miyiz?

Yanıt: 3.5- İTÜ Maçka Kampüsü Halihazır Haritası.dwg dosyasında kırmızı kesikli çizgi ile belirtilmiş "Yapılaşma Sınırı" bodrum kat için sınır teşkil etmektedir. Çalışma Alanı sınırının yola cephesi olan bölümlerinde bu sınıra 3,5 m'den fazla yaklaşmamak kaydıyla konsol ebadı yarışmacının takdirine bırakılmıştır.

327. Arazi yerleşim planında Sunny Derslik Binası, Konservatuar ve İTÜ Vakfı Eğitim Tesisleri arasında kalan yapının işlevi nedir? Bu yapının yarışma alanına bakan tarafında kamusal bir girişi var mıdır?

Yanıt: Yemekhanedir. Vardır.

328. Yemekhane birimi arazi yerleşim planı ve Maçka Karakolhanesi Röleve çizimlerinde farklı yerlerde gözükmektedir. Doğru yeri neresidir?

Yanıt: Yerleşim planında (I) ile gösterilen alan sehven ifade edilmiştir. İlgili görsel güncellenerek web sitesinde yayınlanmıştır.

329. Yapı yaklaşma sınırından konsol çıkabiliyor muyuz ? Konsol çıkma sınırı nedir?

Yanıt: 3.5- İTÜ Maçka Kampüsü Halihazır Haritası.dwg dosyasında kırmızı kesikli çizgi ile belirtilmiş "Yapılaşma Sınırı" bodrum kat için sınır teşkil etmektedir. Çalışma Alanı sınırının yola cephesi olan bölümlerinde bu sınıra 3,5 m'den fazla yaklaşmamak kaydıyla konsol ebadı yarışmacının takdirine bırakılmıştır.

330. Arazi yer görmesi yaptığımızda dikkatimizi çeken bir bölge oldu. Karakol binası ile fakülte kısmı arasında kalan depo alanı olarak kullanıldığını düşündüğümüz küçük yapılaşmaların olduğunu gördük. Orası için bir cephe önerisi yapılabilir mi, yoksa kot geçişini sağlayan düz bir istinat duvarı olarak mı kabul edilecek ?

**Yanıt:** Mevcutta geçici depo amaçlı kullanılmaktadır. Müdahale kararları yarışmacının takdirine bırakılmıştır.

331. Bodrum katların sınırı yapılaşma sınırında mı olmalı yoksa yarışma alanı bölgesi içinde kalmak kaydıyla o yapı sınırından taşabilir mi?

**Yanıt:** 3.5- İTÜ Maçka Kampüsü Halihazır Haritası.dwg dosyasında kırmızı kesikli çizgi ile belirtilmiş "Yapılaşma Sınırı" bodrum kat için sınır teşkil etmektedir.

332. İTÜ Maçka Kampüsü'nün tüm açık mekanlarını kapsayan çevre düzenlemesi önerisi beklenmekte midir? Eğer bekleniyorsa açık otoparklar kaldırılacak mıdır?

**Yanıt:** İhtiyaç programında belirtilen işlevler yapılaşma sınırı içerisinde çözülmek kaydıyla kampüs alanı içerisindeki açık alanlar için ilave öneriler yarışmacının takdirine bırakılmıştır.

333. Maksimum taban alanı (TAKS) ve toplam net inşaat alanı (KAKS) belirtilmemiş. Bu bilgileri paylaşabilir misiniz?

**Yanıt:** Şartname ve eklerinde belirtilen yapılaşma koşulları esas alınacaktır.

334. Yıkılacak olan bina yapılaşma sınırının dışına çıkıyor. Tasarlanacak yapı yapılaşma sınırın dışına çıkabilir mi?

**Yanıt:** 3.5- İTÜ Maçka Kampüsü Halihazır Haritası.dwg dosyasında kırmızı kesikli çizgi ile belirtilmiş "Yapılaşma Sınırı" bodrum kat için sınır teşkil etmektedir. Çalışma Alanı sınırının yola cephesi olan bölümlerinde bu sınıra 3,5 m'den fazla yaklaşmamak kaydıyla konsol ebadı yarışmacının takdirine bırakılmıştır.

335. Karakol binasına ve Yeni İşletme-Endüstri Mühendisliği Binasına ve açık alanlara dışarıdan girişlerle ilgili güvenlik açısından sayıyı ve konumlarını sınırlayıcı yaklaşım tarif edilebilir mi? Fakülteye Süleyman Seba Caddesi ve Maçka Talimyeri Sokak'tan ayrı girişler düşünülebilir mi?

**Yanıt:** Yarışmacının takdirine bırakılmıştır.

336. Kapalı otopark girişi, kampüs girişinden sonra mı olmak zorunda, yoksa parsel sınırlarında uygun bir noktadan alınabilir mi?

**Yanıt:** Yarışmacının takdirine bırakılmıştır.

337. Mevcutta yerleşkede giriş çıkış konusunda işleyiş nasıl? Ana bir giriş bulunmakta mıdır? Yoksa her yapı için yoldan direk giriş ile mi işlemektedir?

**Yanıt:** Yarışmacının takdirine bırakılmıştır.

338. Yarışma sitesinde belirtilen "Yarışma alanının imar durumu; yarışma sonucuyla belirlenecek mimari projenin ilgili idarelere sunumu sonrasında, idarenin alacağı karara ve onaya göre kesinleştirilecektir. Bu kapsamda, proje verisi olarak yarışmacılara verilen yapılaşma sınırına ve maksimum yapı yüksekliğine uyulması gerekmektedir. Yarışmada dikkate alınacak maksimum yapı yüksekliği, tarihi Silahhane binasının çatı saçak kotu olan 88.32 m'dir." Bahsedilen silahhane binası halihazır çizimlerde görülen tarihi karakol binası mıdır?

**Yanıt:** Bahsedilen bina Karakol Binasının kuzey batısında yer alan Silahhane binasıdır.

339. Yerleşim planı olarak verdiğiniz paftada konservatuar ve Suny derslik binaları arasında (E,F ve D olarak kodlanmış binalar arasında) tarafınızdan verilen videoda bir yapı gözükmemektedir. Bu yapıyı kaldırma şansımız var mıdır? Yoksa yerinde aynı şekli ile korunacak mıdır?

**Yanıt:** Bahsedilen bina Çalışma Alanı sınırı dışındadır.

340. Yapılaşma sınırı dışına üst katlarda konsol çıkma yapılabilir mi, yapılabilirse çeşitli yönlerde bunun limitleri nedir ?

**Yanıt:** 3.5- İTÜ Maçka Kampüsü Halihazır Haritası.dwg dosyasında kırmızı kesikli çizgi ile belirtilmiş "Yapılaşma Sınırı" bodrum kat için sınır teşkil etmektedir. Çalışma Alanı sınırının yola cephesi olan bölümlerinde bu sınıra 3,5 m'den fazla yaklaşmamak kaydıyla konsol ebadı yarışmacının takdirine bırakılmıştır.

341. Bodrum kat sınırları net tanımlanıp yayınlanabilir mi? Eski yapı ile ilişkisinde nerede kesilecek?

**Yanıt:** 3.5- İTÜ Maçka Kampüsü Halihazır Haritası.dwg dosyasında kırmızı kesikli çizgi ile belirtilmiş "Yapılaşma Sınırı" bodrum katlar için sınır teşkil etmektedir.

342. Çalışma alanı sınırları dışında kampüse etki eden bazı konsept kararlarına yer verilebilir mi?

**Yanıt:** İhtiyaç programında belirtilen işlevler yapılaşma sınırı içerisinde çözülmek kaydıyla kampüs alanı içerisindeki açık alanlar için ilave öneriler yarışmacının takdirine bırakılmıştır.

343. Yapı yaklaşım sınırını üst kotlarda geçebiliyor muyuz, öyleyse kaç m çıkabiliriz? Değilse tekstil cephe tasarımı düşünüldüğünde mesh malzemesi o sınırı geçebilir mi?

**Yanıt:** 3.5- İTÜ Maçka Kampüsü Halihazır Haritası.dwg dosyasında kırmızı kesikli çizgi ile belirtilmiş "Yapılaşma Sınırı" bodrum kat için sınır teşkil etmektedir. Çalışma Alanı sınırının yola cephesi olan bölümlerinde bu sınıra 3,5 m'den fazla yaklaşmamak kaydıyla konsol ebadı yarışmacının takdirine bırakılmıştır.

344. otopark ihtiyacı, yapı sınırı içerisinde mi sağlanacak? yoksa, kampus içerisinde herhangi bir yer var mı mevcutta kullanılan ?

**Yanıt:** Kapalı otopark yapılaşma sınırı ile ifade edilen alan içinde çözülmelidir.

345. Mevcut işletme binasının kuzeybatıya uzanan işletme fakültesi yapısı ne olacak?

**Yanıt:** Halihazır haritada yıkılacak binalar YARIŞMA ALANI\_YIKILACAK BİNALAR katmanında gösterilmiştir.

346. Saha gezimiz sırasında Karakol Binasının Seba Caddesi Cephesine eklenmiş, sadece bahçeden giriş yapılabilen, betonarme bir depo olduğunu gözlemledik. Bu ekin kaldırılması mümkün müdür?

Yanıt: Mevcutta geçici depo amaçlı kullanılmaktadır. Müdahale kararları yarışmacının takdirine bırakılmıştır.

347. Yapılaşma sınırı nedeniyle Karakol Binası ile kurulan fiziksel ilişki oldukça kısıtlanıyor. Cephe elemanlarının yapılaşma sınırı dışına taşırılması ve Karakol Binası ile fiziksel bir bağlantı kurulması mümkün müdür?

Yanıt: 3.5- İTÜ Maçka Kampüsü Halihazır Haritası.dwg dosyasında kırmızı kesikli çizgi ile belirtilmiş "Yapılaşma Sınırı" bodrum kat için sınır teşkil etmektedir. Çalışma Alanı sınırının yola cephesi olan bölümlerinde bu sınıra 3,5 m'den fazla yaklaşmamak kaydıyla konsol ebadı yarışmacının takdirine bırakılmıştır.

#### H. Korunacak Olan Ağaçlar ile İlgili Sorular

348. 13,14,15,16,17 sıra ağaçların hali hazır dwg üzerindeki yerleri kontrol etmek mümkün müdür? Resim ve videoda bu sıra ağaçlar, daha yukarda, karakolhane binası sol arka köşe hizasındadır. Bazı diğer ağaçlarda da var olan kayma tespitimiz yanlış olabilirse de, TÜM TASARIMI ETKİLEYECEĞİ İÇİN, TÜM AĞAÇ YERLERİ TESPİTİNİN TEKRAR KONTROLÜ YAPILABİLİR Mİ?

Yanıt: 3.5- İTÜ Maçka Ağaç Rolove.dwg dosyası esas alınacaktır.

349. 13,14,15,16,17 sıra ağaçların, zemin oturma kotları nedir? hali hazır dwg üzerinde işlenebilir mi?

Yanıt: 10 numaralı *Tilia cordata* yerinde korunacaktır. Diğer ağaçlar ile ilgili yerinde koruma veya Maçka Yerleşkesi içerisinde başka bir konuma taşıma kararı yarışmacının takdirine bırakılmıştır.

Halihazır haritada verilen kotlar esastır.

350. yapı sınırı içerisinde bulunan korunması gereken ağaçların büyümesi ve gelişmesi göz önüne bulundurarak bodrum kat veya katları yapılabilir mi?

Yanıt: Korunan ağaçlar ile ilgili yaklaşım teknik olarak çözülmek kaydıyla yarışmacının takdirine bırakılmıştır.

351. Mevcut ağaçlarının yerlerinin değiştirilmesi mümkün müdür?

Yanıt: 10 numaralı *Tilia cordata* yerinde korunacaktır. Diğer ağaçlar ile ilgili yerinde koruma veya Maçka Yerleşkesi içerisinde başka bir konuma taşıma kararı yarışmacının takdirine bırakılmıştır.

352. Merhaba benim bir sorum olacaktı yarışma alanı içinde bulunan ve korunması gereken ağaçlara hiç zarar vermeden, yarışma alanı içinde farklı bir noktaya taşınmasına izin veriliyor mu??

Yanıt: 10 numaralı *Tilia cordata* yerinde korunacaktır. Diğer ağaçlar ile ilgili yerinde koruma veya Maçka Yerleşkesi içerisinde başka bir konuma taşıma kararı yarışmacının takdirine bırakılmıştır.

353. İTÜ Maçka rölövesinde belirtilen 21 tane korunması gereken ağaçlar plandaki mevcut konumlarında olduğu gibi mi korunmalıdır? Kendi plan ve tasarım kurgumuz dahilinde bu ağaçların mevcut yerlerini değiştirebilir miyiz?

Yanıt: 10 numaralı *Tilia cordata* yerinde korunacaktır. Diğer ağaçlar ile ilgili yerinde koruma veya Maçka Yerleşkesi içerisinde başka bir konuma taşıma kararı yarışmacının takdirine bırakılmıştır.

354. YARIŞMA YAPILAŞMA SINIRININ İÇİNDE KALAN AĞAÇLARIN KORUNMASI SÖZ KONUSU MU ?

Yanıt: 10 numaralı *Tilia cordata* yerinde korunacaktır. Diğer ağaçlar ile ilgili yerinde koruma veya Maçka Yerleşkesi içerisinde başka bir konuma taşıma kararı yarışmacının takdirine bırakılmıştır.

355. AĞAÇLARI TAŞIMA VE KESME SÖZ KONUSU MU?

Yanıt: 10 numaralı *Tilia cordata* yerinde korunacaktır. Diğer ağaçlar ile ilgili yerinde koruma veya Maçka Yerleşkesi içerisinde başka bir konuma taşıma kararı yarışmacının takdirine bırakılmıştır.

356. Korunacak olan ağaçların taşınması mümkün mü?

Yanıt: 10 numaralı *Tilia cordata* yerinde korunacaktır. Diğer ağaçlar ile ilgili yerinde koruma veya Maçka Yerleşkesi içerisinde başka bir konuma taşıma kararı yarışmacının takdirine bırakılmıştır.

357. Merhaba, ağaç rölövesinde 'korunacak ağaçlar' deniliyor, ağaçlar başka yere taşına bilir mi yada olduğu yerde mi kalacaklar?

Yanıt: 10 numaralı *Tilia cordata* yerinde korunacaktır. Diğer ağaçlar ile ilgili yerinde koruma veya Maçka Yerleşkesi içerisinde başka bir konuma taşıma kararı yarışmacının takdirine bırakılmıştır.

358. Proje alanındaki ağaçların hepsi korunacak mı? Taşıma işlemi yapılabilir mi?

Yanıt: 10 numaralı *Tilia cordata* yerinde korunacaktır. Diğer ağaçlar ile ilgili yerinde koruma veya Maçka Yerleşkesi içerisinde başka bir konuma taşıma kararı yarışmacının takdirine bırakılmıştır.

359. Mevcut ağaç kotları ile ilgili daha net bilgi verebilir misiniz?

Yanıt: Halihazır haritada verilen kotlar esastır.

360. Ağaç rölövesinde verili ağaçların tamamının yerinde korunması beklenmekte midir yoksa taşınma olasılığı değerlendirilebilir mi? Eğer verilen tüm ağaçların yerinde korunması bekleniyorsa yaklaşma sınırı var mıdır? Rölövede belirtilmiş sınırlar ağaç çapını mı, gövdeyi mi, yaklaşma sınırını mı tariflemektedir?

Yanıt: 10 numaralı *Tilia cordata* yerinde korunacaktır. Diğer ağaçlar ile ilgili yerinde koruma veya Maçka Yerleşkesi içerisinde başka bir konuma taşıma kararı yarışmacının takdirine bırakılmıştır. 3.5-İTÜ Maçka Ağaç Listesi.xlsx dosyasında ağaç gövde ve taç çapları belirtilmiştir.

Korunan ağaçlar ile ilgili yaklaşım teknik olarak çözülmek kaydıyla yarışmacının takdirine bırakılmıştır.

361. Ağaç listesinde verilen tüm ağaçlar oldukları yerde mi korunmalıdır? Yarışma alanı içerisinde başka bir yere taşınması önerilebilir mi?

Yanıt: 10 numaralı *Tilia cordata* yerinde korunacaktır. Diğer ağaçlar ile ilgili yerinde koruma veya Maçka Yerleşkesi içerisinde başka bir konuma taşıma kararı yarışmacının takdirine bırakılmıştır.

362. Mevcutta bulunan ağaçların korunması zorunlu mudur?

Yanıt: 10 numaralı *Tilia cordata* yerinde korunacaktır. Diğer ağaçlar ile ilgili yerinde koruma veya Maçka Yerleşkesi içerisinde başka bir konuma taşıma kararı yarışmacının takdirine bırakılmıştır.

363. Alanda yer alan ağaçları korumak zorunlu mudur?

Yanıt: 10 numaralı *Tilia cordata* yerinde korunacaktır. Diğer ağaçlar ile ilgili yerinde koruma veya Maçka Yerleşkesi içerisinde başka bir konuma taşıma kararı yarışmacının takdirine bırakılmıştır.

364. Ağaç rölövesinde verilen korunacak ağaçların kotları nedir?

Yanıt: Halihazır haritada verilen kotlar esastır.

365. Halihazırda ki ağaç yerleşimleri ile ağaç rölevesi olarak gönderilen plan çizimleri nin örtüşmediği görünmektedir. Hangisi dikkate alınmalıdır?Bu bağlamda bazı ağaçların yerleri değiştirilebilir mi?

Yanıt: 10 numaralı *Tilia cordata* yerinde korunacaktır. Diğer ağaçlar ile ilgili yerinde koruma veya Maçka Yerleşkesi içerisinde başka bir konuma taşıma kararı yarışmacının takdirine bırakılmıştır.

Halihazır haritada verilen kotlar esastır.

366. Şartname içerisinde verilen ağaç rölövesi ve ağaç listesinde belirtilen ağaçların yerinde korunması istenip istenmediği açık olarak ifade edilebilir mi?

Yanıt: 10 numaralı *Tilia cordata* yerinde korunacaktır. Diğer ağaçlar ile ilgili yerinde koruma veya Maçka Yerleşkesi içerisinde başka bir konuma taşıma kararı yarışmacının takdirine bırakılmıştır.

367. Paylaşılan malzemedan alan içindeki ağaçların önemsendiği izlenimi edinilmiştir. Mevcut ağaçların korunması birinci derecede önemli bir kriter midir?

Yanıt: 10 numaralı *Tilia cordata* yerinde korunacaktır. Diğer ağaçlar ile ilgili yerinde koruma veya Maçka Yerleşkesi içerisinde başka bir konuma taşıma kararı yarışmacının takdirine bırakılmıştır.

368. Yapı alanı içinde bulunan mevcut ağaçların tümüyle korunması beklenmekte midir? Bu durum özellikle garaj tasarımını etkileyecek ve bodrum kat sayısı artacaktır. Jürinin bu konudaki görüşü nedir?

Yanıt: 10 numaralı *Tilia cordata* yerinde korunacaktır. Diğer ağaçlar ile ilgili yerinde koruma veya Maçka Yerleşkesi içerisinde başka bir konuma taşıma kararı yarışmacının takdirine bırakılmıştır.

Korunan ağaçlar ile ilgili yaklaşım teknik olarak çözülmek kaydıyla yarışmacının takdirine bırakılmıştır.

369. Vermiş olduğunuz "3.5 İTÜ Maçka Ağaç rolöve.dwg" dosyasında ağaçların çizimlerinde kullanılmış olan "korunacak\_agac\_tac ve korunacak\_agac\_govde" katmanlarından yola çıkarak halihazır haritası üzerinde belirtilen tüm ağaçların korunulması istenildiğini düşünmekteyiz. Bu çıkarımı kabul ettiğimizde ise tasarım yaklaşımımızın oldukça kısıtlandığını öngörüyoruz. Öyle ki temel hatlarıyla bakıldığında yıkılması planlanan yapının taban oturum izi çıkmaktadır. Bu durumun uygulama esnasında da şantiyede maliyet ve hareket alanı sorunlarına yol açacağını düşünüyoruz. Öte yandan bu çıkarımımız yanlış ise hangi ağaçların taşınabilir, kaldırılabilir olduğunu ve hangilerinin taşınamaz, korunacak olduğunu detaylandırmanızı talep ediyoruz.

Yanıt: 10 numaralı *Tilia cordata* yerinde korunacaktır. Diğer ağaçlar ile ilgili yerinde koruma veya Maçka Yerleşkesi içerisinde başka bir konuma taşıma kararı yarışmacının takdirine bırakılmıştır.

370. Çalışma alanı içerisinde bulunan korunacak ağaçlar hangi kotlarda yer almaktadır?

Yanıt: 10 numaralı *Tilia cordata* yerinde korunacaktır. Diğer ağaçlar ile ilgili yerinde koruma veya Maçka Yerleşkesi içerisinde başka bir konuma taşıma kararı yarışmacının takdirine bırakılmıştır.

Halihazır haritada verilen kotlar esastır.

371. Parsel sınırları içerisinde anıt ağaç olarak tescillenmiş ağaç var mıdır?

Yanıt: Yoktur. Ancak 10 numaralı *Tilia cordata* yerinde korunacaktır. Diğer ağaçlar ile ilgili yerinde koruma veya Maçka Yerleşkesi içerisinde başka bir konuma taşıma kararı yarışmacının takdirine bırakılmıştır.

372. Ağaçların transplantasyonu mümkün müdür?

Yanıt: 10 numaralı *Tilia cordata* yerinde korunacaktır. Diğer ağaçlar ile ilgili yerinde koruma veya Maçka Yerleşkesi içerisinde başka bir konuma taşıma kararı yarışmacının takdirine bırakılmıştır.

373. Mevcut ağaçların taşınması ile ilgili bir hüküm-limit var mıdır?

Yanıt: 10 numaralı *Tilia cordata* yerinde korunacaktır. Diğer ağaçlar ile ilgili yerinde koruma veya Maçka Yerleşkesi içerisinde başka bir konuma taşıma kararı yarışmacının takdirine bırakılmıştır.

374. Alandaki ağaçlardan en büyüğü olan ve yapılaşma alanı içerisinde kalan 10 numaralı ağaç taşınabilir mi?

Yanıt: 10 numaralı *Tilia cordata* yerinde korunacaktır. Diğer ağaçlar ile ilgili yerinde koruma veya Maçka Yerleşkesi içerisinde başka bir konuma taşıma kararı yarışmacının takdirine bırakılmıştır.

375. Alandaki ağaçlar kesin olarak korunacak mıdır? Taşınması önerilebilir mi? Ağaçların kesildiği yada taşındığı bir projenin ödül almayacağını garanti eder misiniz? Yoksa "yarışmacı burada bir risk almıştır. Biz projeyi değerli gördük, başka bir jüri olsa bu proje seçilmeyebilirdi" tarzı bir cevap vermeniz olası mıdır?

Yanıt: 10 numaralı *Tilia cordata* yerinde korunacaktır. Diğer ağaçlar ile ilgili yerinde koruma veya Maçka Yerleşkesi içerisinde başka bir konuma taşıma kararı yarışmacının takdirine bırakılmıştır.

376. Ağaç paftasında katman adı korunacak ağaçlar olarak belirtilmiş. Ağaçlar oldukları yerde korunmalı mı, taşınabiliyor mu?

Yanıt: 10 numaralı *Tilia cordata* yerinde korunacaktır. Diğer ağaçlar ile ilgili yerinde koruma veya Maçka Yerleşkesi içerisinde başka bir konuma taşıma kararı yarışmacının takdirine bırakılmıştır.

377. Korunması planlanan ağaçların Latince adları ve gövde çapları ile birlikte vaziyet planı üzerinde gösterilmesi / işaretlenmesi talep edilmektedir

Yanıt: Korunacak olan ağaçlar 3.5- İTÜ Maçka Ağaç Rolove.dwg dosyasında işaretlenip, 3.5- İTÜ Maçka Ağaç Listesi.xlsx dosyasında da Latince tür isimleri/ gövde çap/ taç çapı / yükseklikleri belirtilmiştir.

378. Ağaçlar başka bir alana taşınabilecek mi yoksa mutlaka çalışma alanı içinde ya da kampüs içinde mi değerlendirilecek?

Yanıt: 10 numaralı *Tilia cordata* yerinde korunacaktır. Diğer ağaçlar ile ilgili yerinde koruma veya Maçka Yerleşkesi içerisinde başka bir konuma taşıma kararı yarışmacının takdirine bırakılmıştır.

379. Parsel içerisinde bulunan korunacak ağaçları yine yapılaşma alanı içerisinde kalacak şekilde taşıyabiliyor muyuz?

Yanıt: 10 numaralı *Tilia cordata* yerinde korunacaktır. Diğer ağaçlar ile ilgili yerinde koruma veya Maçka Yerleşkesi içerisinde başka bir konuma taşıma kararı yarışmacının takdirine bırakılmıştır.

380. Ağaç rolovesinde korunacak ağaç layerıyla çizilmiş ağaçların tümünün yerinde korunması mı beklenmektedir? Taşınması veya kaldırılması mümkün olan ağaçlar varsa hangileridir?

Yanıt: 10 numaralı *Tilia cordata* yerinde korunacaktır. Diğer ağaçlar ile ilgili yerinde koruma veya Maçka Yerleşkesi içerisinde başka bir konuma taşıma kararı yarışmacının takdirine bırakılmıştır.



## I. Maket/Model ile İlgili Sorular

381. MAKET YERİNE 3D TASARIM GÖNDERMEMİZ YETERLİ Mİ?

Yanıt: Yeterli değildir. 3.5- İTÜ Maçka Kampüsü Halihazır Haritası.dwg dosyasında turuncu kesikli çizgi ile belirtilen "Maket Sınırı" alanının 1/500 ölçekli maketinin teslim edilmesi gerekmektedir.

382. Maket ve modelde kullanılmak üzere Silahhane ve Karakol Binalarının modellerini iletmeniz mümkün müdür?

Yanıt: Yarışmacılar verilen dosyalar üzerinden modelleme yapmakta serbesttir.

383. Maket isteniyor mu ?

Yanıt: Şartnamede belirtilmiştir (Bkz. 8- Yarışmacılardan İstenenler).

384. Merhabalar. Silahhane ve karakolhane binasının detaylı 3 boyutlu modeli yarışmacılara verilecek mi?

Yanıt: Yarışmacılar verilen dosyalar üzerinden modelleme yapmakta serbesttir.

385. Maket detayı olarak 1/500 belirtilmiştir. Buna ek olarak başka bir ölçekte de maket verilebilir mi?

Yanıt: Şartnamede belirtilen ölçek dışında bir maket kabul edilmeyecektir.

386. Maket detayı olarak karakol ve silahhane binaları kütle olarak mı yapılmalıdır yoksa cephe detayları vb işlenmeli midir?

Yanıt: Yarışmacının takdirine bırakılmıştır.

387. Mevcut halihazır haritasında arazi izoipsleri görülmemektedir. Maket ve modelleme için izoips haritası verilecek midir?

Yanıt: Halihazır haritada verilen kotlar yeterlidir.

388. Arazi modellemesinin daha sağlıklı bir şekilde yapılabilmesi için hali hazırın netcad formatının paylaşılması mümkün müdür?

Yanıt: Şartname ve eklerinde verilen belgeler yeterlidir.

389. Maket sınırında çok fazla olmayacak şekilde değişiklik yapılabilir mi?(yukarı yana doğru kaydırma)

Yanıt: 3.5- İTÜ Maçka Kampüsü Halihazır Haritası.dwg dosyasında turuncu kesikli çizgi ile belirtilen "Maket Sınırı" alanına uyulması gerekmektedir.

390. Teslim için istenen maket ölçülerinin haricinde, fazladan farklı ölçeklerde maket teslimi de yapılabilir mi?

Yanıt: Şartnamede belirtilen ölçek dışında bir maket kabul edilmeyecektir.

391. Yarışma dosyasında plankote bulunmadığından arazi kotları ile ilgili bilgi bulunmamaktadır. 3 boyutlu sunuma yönelik çalışmaların ve maketin daha sağlıklı yapılabilmesi için daha detaylı bir kot çalışması verilecek midir?

Yanıt: Halihazır haritada verilen kotlar esastır.

392. Arazi içi izohips noktaları birleştirilerek mi maket yapılacak ?

Yanıt: Yarışmacının takdirine bırakılmıştır.

## J. Teslim ile İlgili Sorular

393. 100KATILIM BELGESİNİ PROJELERLE Mİ GÖNDERECEĞİZ

Yanıt: Şartnamede belirtilmiştir (Bkz. 5- Yarışmaya Katılım Koşulları).

394. PROJELERİ KARGO İLE Mİ GÖNDERMEK LAZIM YOKSA ELDEN Mİ TESLİM  
ETMEMİZ LAZIM

Yanıt: Şartnamede belirtilmiştir (Bkz. 13- Tasarımların Teslim Yeri ve Şartları).

395. Teslim edilmesi beklenen yarışma projesinin uygulama projesi şeklinde bir  
aşamada mı, yoksa detay bilgilerini içeren şematik aşamada bir sunum istenmektedir?

Yanıt: Şartnamede belirtilmiştir (Bkz. 8- Yarışmacılardan İstenenler).

396. Elden teslimler hafta sonu yapılabilir mi?

Yanıt: Elden teslimler hafta içi 09:00-17:00 saatleri arasında yapılabilir.

397. Karakol binasında yapılacak tüm bu düzenlemeler paftalara 1/200 sunum  
tekniki ile işlenecek midir?

Yanıt: Şartnamede belirtilmiştir (Bkz. 8- Yarışmacılardan İstenenler).

398. Pafta ve maketlere ek olarak projeyi anlatan kısa animasyonların sunuma (QR  
kod, link vb. aracılığı ile) dahil edilebilmesi söz konusu olabilir mi? Evet ise süre  
kısıtlaması var mıdır?

Yanıt: Yarışmacının takdirine bırakılmıştır.

399. İstenen belgelerde belirtilen "mimari rapor pafta üzerinde de yer alacaktır"  
şartı ilk pafta için mi geçerlidir? Raporun olduğu gibi eklenmesi mi beklenmektedir  
yoksa açıklama kısmı pafta üzerinde daha detaylı verilebilir mi?

Yanıt: Yarışmacının takdirine bırakılmıştır.

400. Şartnamede yer alan "Mimari açıklama raporu pafta üzerinde de yer alacaktır."  
ibaresine istinaden, yarışma mimari raporunun tamamının eksiksiz olarak paftada yer  
alması mı istenmektedir? Yoksa kısmi olarak mı talep edilmektedir?

Yanıt: Yarışmacının takdirine bırakılmıştır.

401. ilk soru olarak; proje teslim maketi, elden verilme harici kargo ile gönderme  
durumunda nasıl bir yol izlenmelidir? kırılma ve diğer hasarlar için nasıl bir yol  
önerebilirsiniz? bu durumda doğabilecek hasarlar tolere edilebilir mi?

Yanıt: Şartnamede belirtilmiştir (Bkz. 13- Tasarımların Teslim Yeri ve Şartları).

402. Statik hesapların olacağı raporun ve sistem kesitinin hangi detayda olması  
gerektiği konusunda bilgi verebilir misiniz?

Yanıt: Şartnamede verilmiştir.

403. Merhabalar.. İTÜ İşletme Fakültesi Yarışması kapsamında yarışmacılara verilen yarışma şartnamesinin 16. Maddesinin ambalaj başlığı altındaki açıklamada yer alan "•Ambalaj üzerine 5 rakamlı rumuz ve adres ile yarışmanın adı yazılacak, bunun dışında hiçbir yazı ve işaret konulmayacaktır." Maddesindeki adres kısmına projelerin gönderileceği adres mi yoksa yarışmacıların ofis adresleri mi yazılacaktır..?

Yanıt: Şartnamede belirtilmiştir.

#### K. Talepler

404. İLETİŞİM FAKÜLTESİN MİMARİ PROJE TASARIM YARAŞMASI İŞİN DUYURUDA VERİLEN İLETİŞİM BİLGİLERİ YANLIŞ KİMİNLE İLETİŞİME GEÇMEMİZ GEREKTİĞİ HAKINDA BİLGİ EKSİKLİŞİ VAR BU KONUDA BİLGİLİ İÇİN BİR İLETİŞİM NUMARASI TALEP ETMEKTEYİM İLGİLENİRSENİZ SEVİNİRİM

Yanıt: Şartnamede verilen iletişim bilgileri yeterlidir.

405. Dosyalara baktığımda Maçka kampüsü yerleşim planında yemekhanenin yanlış gösterildiğini görüyorum, düzeltilmesi gerektiği için haber vermek istedim.



Yanıt: Düzeltilmiştir.

406. Tarihi Silahhane Binasının teknik çizimlerini yollamanız mümkün mü?(özellikle kesit)

Yanıt: Şartname ve eklerinde verilen belgeler yeterlidir.

407. VERİLECEK BİLGİ VE BELGELERİ GÖNDEREBİLİRMİSİNİZ

Yanıt: Yarışma web adresinde bulunmaktadır. url: [yarisma.itu.edu.tr](http://yarisma.itu.edu.tr)

408. Suny derslik yapısı, "3.2- Maçka Karakolhanesi (İTÜ İşletme Fakültesi) Koruma Projesi" adlı belgede talimhane olarak belirtilmiş. Bu yapıya ilişkin herhangi bir bilgi bulamadık. Bu yapıyla ilgili tarihsel bağlamda herhangi bir döküman veya bilgi varsa paylaşmanızı rica ederiz.

Yanıt: Şartname ve eklerinde verilen belgeler yeterlidir.

409. İyi günler, Geçtiğimiz günlerde ilan edilen İ.T.Ü İşletme Fakültesi Mimari Proje Yarışması kapsamında hazırlanan "3.5- İTÜ Maçka Kampüsü Halihazır Haritası.dwg" dosyasının, hava görüntüleriyle kıyaslandığında, güncel olmayabileceğini fark ettik. Çizimde "Teşvikiye Otoparkı" olarak adlandırılan kısmın yerinde, (Şehit Mehmet Sk. ile Levhacı Sk. arasında kalan bölge) hava fotoğraflarında ise çevresine göre çok katlı 3 adet yapı olarak görülmekte. Yarışmacılara iletilen çizim güncel midir? Değilse güncellenecek mi? Bir başka konu ise en azından maket sınırı içerisinde eş yükselti çizgilerinin görüldüğü bir çizim yayınlanacak mı? (Daha doğru hareket edebilmemiz açısından.) Teşekkürler ediyorum. İyi çalışmalar...

**Yanıt: Söz konusu otopark Çalışma Alanı sınırı dışındadır. Şartname ve eklerinde verilen belgeler yeterlidir.**

410. Noktalı topografik harita verilebilirmi?

**Yanıt: Halihazır dosyasındaki kotlar esas alınacaktır.**

411. merhaba yarışma başvurusu için ödenecek ücretin yatırım şeklinde açıklama kısmına yazılacak iki farklı ibare bulunmaktadır. " yarışma şartname bedeli "ve "İTÜ İşletme Yarışması" olmak üzere ikisi de geçerli sayılır mı ?

**Yanıt: Her iki ifade de geçerlidir.**

412. Halihazırda yıkılmakta olan binanın planları da yarışmacılarla paylaşılacak mı?

**Yanıt: Şartname ve eklerinde verilen belgeler yeterlidir.**

413. Güncel olarak denizden tasarım alanına doğru çizilen bir silüet ya da ölçekli bir fotoğraf mevcut mudur ?

**Yanıt: Şartname ve eklerinde verilen belgeler yeterlidir.**

414. Silahhane yapısı maket sınırları içerisinde bu yapının da mevcut Rölöve çizimleri hem maket hem de silüetler de kullanılmak üzere paylaşılabilir mi?

**Yanıt: Şartname ve eklerinde verilen belgeler yeterlidir.**

415. Topoğrafya ile çevre binaların ilişkisinin anlaşılabilmesi için mevcut yapının çizimlerinin verilmesi mümkün mü ?

**Yanıt: Şartname ve eklerinde verilen belgeler yeterlidir.**

416. Çalışma alanının kuzeyinde bulunan, özellikle kampüs yemekhanesinin bağlı olduğu ara kotların da bulunduğu daha detaylı bir plankote verilebilir mi?

**Yanıt: Şartname ve eklerinde verilen belgeler yeterlidir.**

417. Verilen halihazır harita güncel durumu yansıtmamaktadır. (Mevcut yemekhane vb binalar yer almaktadır.) Güncel halihazır harita verilmesi mümkün müdür?

**Yanıt: Şartname ve eklerinde verilen belgeler yeterlidir.**

418. Yapılaşma alanı ve mevcut ağaçların zemin kotlarını kapsayan daha detaylı plankote verilmesi mümkün müdür?

**Yanıt: Şartname ve eklerinde verilen belgeler yeterlidir.**

419. Üst ölçekten daha detaylı kentsel bir inceleme yapılabilmesi için proje alanını ve çevresini içeren daha kapsamlı bir halihazır harita paylaşılabilmesi mümkün müdür?

**Yanıt: Şartname ve eklerinde verilen belgeler yeterlidir.**

420. Suny Derslik Binası ile İTÜ Türk Musikisi devlet konservatuvarı ve İTÜ vakfı eğitim tesisleri işletmesi arasındaki yeşil çatılı yapının kullanım amacı hakkında bilgi verebilir misiniz?

**Yanıt: Yemekhane binasıdır.**

421. Yarışmacılara verilen dokümanlar arasında imar durumunu gösteren belge bulunmamaktadır. Bunun temin edilmesinde yarar görüyoruz.

**Yanıt: Şartname ve eklerinde belirtilen yapılaşma koşulları geçerlidir.**

422. Maket için verilen bilgiler yetersizdir. Çevre kotları, bina yükseklikleri kesin değildir. (Haritada gösterilen kat yükseklikleri çoğu binada yanlıştır). Her yarışmacının kendince bir çevre oluşturması yerine, idarenin çevre maketi yaptırması ve yarışmacıların sadece proje alanını içerecek büyüklükte maket yapması, değerlendirme esnasında da bu maketin çevre maketin içine konularak jürinin çalışmasının daha doğru olacağı inancındayız.

**Yanıt: 3.5- İTÜ Maçka Kampüsü Halihazır Haritası.dwg dosyasında turuncu kesikli çizgi ile belirtilen "Maket Sınırı" alanının 1/500 ölçekli maketinin teslim edilmesi gerekmektedir. İdare tarafından çevre maketi yaptırılmayacaktır. Kotlar ile ilgili tamamlayıcı bilgi bu soru – yanıt belgesi ile paylaşılmıştır.**

423. Yarışmada söz konusu binanın şuanki iç planlarının paylaşılması mümkün müdür? Kotlarla olan ilişkisi üzerinde rahat çalışabilmek için gerekli olabilir. Ayrıca arazi için geçerli kat sınırlamalarını ve izinleri, yapı imar notlarını da alabilir miyiz?

**Yanıt: Karakol binasının çizimleri şartname eklerinde daha önce paylaşılmıştır. Yıkılacak İşletme Fakültesi binası çizimleri paylaşılmayacaktır. Şartname ve eklerinde belirtilen yapılaşma koşulları geçerlidir.**

424. Yarışmacılara verilen İTÜ Maçka Kampüsü Halihazır Haritası'nda belirtilen kotlar yetersizdir. Alana ve çevresine dair kotları belirten, izohips eğrilerini içeren daha detaylı bir çalışma var mıdır?

**Yanıt: Şartname ve eklerinde verilen belgeler yeterlidir.**

425. Yarışma verilerinde yer alan zemin etüt raporu 2017 yılında yapılan bir çalışmaya aittir. Dolayısıyla verilen parametreler "2018 Deprem Yönetmeliği"ne göre yapılacak statik hesaplar için yeterli değildir. (örneğin; Ss ve S1 değerleri ile PGA ve PGV değerleri yoktur.) Zeminde oluşan gerilmelerin tayini için gerekli bu değerler için e-devlet üzerinden AFAD Raporu alacak mıyız? Bu konuyu nasıl çözeceğiz ya da veri olarak sadece yarışma verilerini mi göz önüne alacağız? Konuya açıklık kazandırılmasını rica ederiz.

**Yanıt: Yarışma aşaması için şartname ve eklerinde verilen bilgiler yeterlidir.**

426. Yarışma alanı içerisinde bulunan mevcut ağaçların korunması gerektiği anlaşılmıştır. Yarışma ortamlarında daha önce yaşandığı üzere; bu ağaçları korumayarak avantaj sağlayacak bir öneri ile ilgili jürinin göstereceği tutumun, şartnamenin sunduğu kısıtlamalar ile çelişmeyeceğine dair bir garanti veriyor musunuz?

**Yanıt: 10 numaralı *Tilia cordata* yerinde korunacaktır. Diğer ağaçlar ile ilgili yerinde koruma veya Maçka Yerleşkesi içerisinde başka bir konuma taşıma kararı yarışmacının takdirine bırakılmıştır.**

427. Halihazır haritada, 2007 yılı sonrası inşa edilen yemekhane binası, bu yapıya ait giriş kotları, alanın kuzeybatısında yer alan merdivenler ve sahanlık kotları görünmemektedir, proje alanı ve yakın çevresini içerir şekilde plankote verilebilir mi?

**Yanıt:** Yarışma aşaması için şartname ve eklerinde verilen bilgiler yeterlidir.

428. Yarışma alanı ve yakın çevresi için imar planı verilebilir mi? Maksimum yapı yüksekliği nedir?

**Yanıt:** Şartname ve eklerinde belirtilen yapılaşma koşulları geçerlidir.

429. Kampüs alanı için bir gelişim planı var mıdır? Var ise paylaşılabılır mı?

**Yanıt:** Şartname ve eklerinde verilen belgeler yeterlidir.

430. Yerleşke içerisinde yer alan diğer binaların birleşik kat planlarını ve projelerini paylaşılması mümkün müdür? Diğer yapıların mevcut durumları ve işleyişlerini kavramak açısından çok önemlidir.

**Yanıt:** Şartname ve eklerinde verilen belgeler yeterlidir.

431. Maçka Caddesinden başlayarak tarihi Silahhane binası boyunca İTÜ Konservatuar binası köşesine kadar varan asfalt tali yol kotunun harita/ vaziyet planı üzerinde gösterilmesi / işaretlenmesi

**Yanıt:** Halihazır haritada verilen kotlar yeterlidir.

432. Maçka caddesinden başlayan ve her iki tarihi bina arasında kalan ve İşletme Fakültesi ek binası yan cephesinde beton bir merdivenle sonlanan tali yaya yoluna ilişkin başlangıç ve bitiş kotlarının harita / vaziyet planı üzerinde gösterilmesi işaretlenmesi

**Yanıt:** Halihazır haritada verilen kotlar yeterlidir.

433. Süleyman Seba caddesi ile Maçka Talim Yeri Sokağı köşesi kodu ile İşletme Fakültesi Ek binası giriş ve yine İşletme Fakültesi ek binası köşe noktaları kodu ve saçak kotlarının ölçekli harita / vaziyet üzerinde gösterilmesi / işaretlenmesi

**Yanıt:** Yarışma aşaması için şartname ve eklerinde verilen bilgiler yeterlidir.

434. Mevcut olan İşletme Fakültesi binası yıkılacak bölümlerinin işaretlenerek , yeniden inşası planlanan Fakülte binası arsasının 1/ 1000 imar çapı ve kroki ölçülerinin işaretlenmesi ile tarihi binalar ile diğer mevcut yapılara komşu parsellere ve Ana cadde ve ara yollara en fazla yaklaşma sınırlarının işaretlenmesi / gösterilmesi

**Yanıt:** Şartname ve eklerinde belirtilen yapılaşma koşulları geçerlidir.

435. Mevcut olan İşletme Fakültesi ek binaları köşe ve saçak kotlarının belirtilerek yeniden inşa edilecek Fakülte binası en yüksek yapılaşma saçak kotu sınırı ile bodrum kat sayısı sınırının işaretlenmesi / gösterilmesi

**Yanıt:** Mevcut İşletme Fakültesi köşe ve saçak kotları verilmeyecektir. Yarışmada dikkate alınacak maksimum yapı yüksekliği, tarihi Silahhane binasının kule çatı saçak kotu olan +88,32 m'dir. Bodrum kat sayısı yarışmacının takdirine bırakılmıştır.

436. Maçka Silahhane ve Karakol binaları köşe kotları ile saçak kotlarının işaretlenerek her iki tarihi binanın birbirlerine olan yatay mesafenin belirtilmesi / harita üzerinde gösterilmesi

**Yanıt:** Yarışma aşaması için şartname ve eklerinde verilen bilgiler yeterlidir.

437. Şartnamede belirtilmiş olmakla birlikte netleştirilmesinde fayda bulunan Yeni inşası planlanan İşletme Fakültesi binası en yüksek saçak kotu veya saçak sınırının belirtilmesi / işaretlenmesi

**Yanıt:** Yarışmada dikkate alınacak maksimum yapı yüksekliği, tarihi Silahhane binasının kule çatı saçak kotu olan +88,32 m'dir.

438. Yarışmacı adaylara gönderilen fotoğraflarda tarihi Karakol Binası ile İşletme Fakültesi ek binasının birbirlerine koridor şeklinde bağlanmış olduğu görülmektedir. Bu ek binanın yıkım işlemine dahil olup olmadığı hususunda bilgi talep edilmektedir.

**Yanıt:** Halihazır haritada yıkılacak binalar YARIŞMA ALANI\_YIKILACAK BİNALAR katmanında gösterilmiştir.

439. Yarışma arazisinin yerinde incelenmesi , bina fotoğraflarının çekilmesi veya ölçü alınması hususunda herhangi bir sınırlama olup olmadığı hususunda bilgi talep edilmektedir.

**Yanıt:** Herhangi bir sınırlama yoktur.

440. yarışma bilgilerine ulaşmak için verdiğiniz internet sitesine ulaşılmıyor gerekli belgeleri ve şartnameyi göndere bilir misiniz ? Bağlantı: <http://yarisma.itu.edu.tr/>

**Yanıt:** Web sitesi çalışmaktadır.

441. Yarışma kapsamında hazırlanan "3.5- İTÜ Maçka Kampüsü Halihazır Haritası.dwg" dosyasının, hava ve uydu görüntüleriyle kıyaslandığında, güncel olmayabileceğini fark ettik. Çizimde "Teşvikiye Otoparkı" olarak adlandırılan kısım, (Şehit Mehmet Sk. ile Levhacı Sk. arasında kalan bölge), "Abdi İpekçi Öğrenci Yurdu" ve çevresi (Silahhane Sk. kuzeyi) ve Kampüs içerisindeki "Yemekhane" (Tarihi Silahhane Binası bitişiğinde) yapılarının güncelliğiyle ilgili, gerçek veri kapsamında yeniden değerlendirilmesini rica ederiz.

**Yanıt:** Şartname ve eklerinde verilen bilgiler yeterlidir.

442. Yarışma donelerinin hazırlanmasına destek olabilmesi adına, yarışma alanına ait eş yükselti verilerinin de özellikle yapılaşma sınırı veya maket sınırı çerçevesinde güncellenebilmesi söz konusu mudur?

**Yanıt:** Halihazır haritada verilen kotlar yeterlidir.

## L. Tasarım ile İlgili Sorular

443. Mevcut kampüs araç giriş-çıkışları korunarak yeni yapılacak binanın altındaki kapalı otopark alanına bağımsız bir giriş çıkış yapılabilir mi? Yoksa mevcut kampüs araç çıkışının olduğu yerden mi giriş yapılmalı?

**Yanıt:** Yarışmacının takdirine bırakılmıştır.

444. Yarışma alanının içerisinde bulunan açık otoparkı kaldırmamız üniversite kampüs çıkışını etkilemeyecek şekilde bir değişiklik yapmamız mümkün mü ?

Yanıt: Yarışmacının takdirine bırakılmıştır.

445. Konferans salonu zemini amfi düzeninde mi, düz mü beklenmektedir?

Yanıt: Amfi düzeninde olması beklenmektedir.

446. Otopark girişi (rampası) yapılaşma sınırı içinde mi kalmalı, yoksa çalışma sınırı içinde kalmak kaydıyla yapılaşma sınırı dışında çözülebilir mi?

Yanıt: Otopark rampası Çalışma Alanı içerisinde çözülebilir.

447. Tasarlanacak yapının girişi istenilen yerde planlanabilir mi?

Yanıt: Yarışmacının takdirine bırakılmıştır.

448. İşletme fakültesi ile yemekhane arasındaki merdivenlere tasarımsal müdahale yapılabilir mi ve yeni bina ile bağlantısı kurulabilir mi ?

Yanıt: Yarışmacının takdirine bırakılmıştır.

449. Yarışma Web Sitesinde Jüriden gelen öneriler arasında "Yarışmada dikkate alınacak maksimum yapı yüksekliği, tarihi Silahhane binasının çatı saçak kotu olan 88.32 m'dir." İbaresine yer almaktadır. Buna göre Düz Çatı yapılması halinde söz konusu olan Silahhane yapısının mahya kotu (+26.62) nu geçmemek kaydı ve İstanbul İmar yönetmeliği şartları yerine getirilmek kaydı ile terasta asansör kulesi veya bazı fonksiyonlara yönelik yapılaşma yapılabilir mi? Aynı anlayışla kırma çatı yapılması halinde İstanbul İmar yönetmeliğinde Maks %40 çatı eğimi göz önüne alınarak silahhane yapısının mahya yüksekliğini aşmadan çatı arası bağımsız bölüm olarak kullanılabilir mi?

Yanıt: +88,32 kotu planlanacak tüm yapısal öğeler (teknik hacimler ve sirkülasyon elemanları kuleleri dahil) için üst limit olarak belirlenmiştir.

450. Yine "Yarışma alanının imar durumu; yarışma sonucuyla belirlenecek mimari projenin ilgili idarelere sunumu sonrasında, idarenin alacağı karara ve onaya göre kesinleştirilecektir." İbaresine dayanarak: a.Çekme mesafeleri içinde kalmak kaydı ile rampa yapılabilir mi? b.Bodrum adedi serbest midir? program gereği Min. 3 bodrum şartmış gibi gözüküyor. c.Yangın / Engelli / Otopark Yönetmelikleri geçerli midir? d.Çekme mesafeleri içinde kalmak kaydı ile açık ve kapalı çıkma sınırlamaları için İstanbul İmar Yönetmeliği geçerli midir?

Yanıt: Çalışma Alanı içerisinde rampa yapılabilir. Bodrum sayısı yarışmacının takdirine bırakılmıştır. Tüm güncel yönetmeliklere uyulacaktır. 3.5- İTÜ Maçka Kampüsü Halihazır Haritası.dwg dosyasında kırmızı kesikli çizgi ile belirtilmiş "Yapılaşma Sınırı" bodrum kat için sınır teşkil etmektedir. Çalışma Alanı sınırının yola cephesi olan bölümlerinde bu sınıra 3,5 m'den fazla yaklaşmamak kaydıyla konsol ebadı yarışmacının takdirine bırakılmıştır.

451. Karakolhane Binasının güneydoğusunda bulunan istinatla kotu yükseltilen alanın, kotu değiştirilebilir mi?

Yanıt: Müdahale kararları yarışmacının takdirine bırakılmıştır.



452. Programda tek kişilik olarak verilen ofisler birden fazla personelin kullanabileceği şekilde çok kişilik odalar olarak tasarlanabilir mi?

**Yanıt: İhtiyaç programı esas alınacaktır.**

453. Bodrum katlara araç ulaşımı sağlamak için yapılaşma sınırının dışında rampalar düzenlenebilir mi?

**Yanıt: Rampalar Çalışma Alanı içinde çözülebilir.**

454. Yeni yapılacak olan yapı ile tarihi karakol binası arasında geçiş bağlantısı "açık" ya da "yarı açık" olarak kurgulanması beklenmekte midir? Birbirinden bağımsız düşünülebilir mi?

**Yanıt: Yarışmacının takdirine bırakılmıştır.**

455. Sürdürebilir mimari, alternatif enerji kaynak ve ilgili ekipman kullanım tercihinin düşünülmesine yönelik sınırlama var mıdır?

**Yanıt: Sınırlama yoktur. Tavsiye edilmektedir.**

456. Öğretim üyesi / Öğretim Görevlisi odaları kapalı oda olmak zorunda mı, yoksa açık ofis düzeninde çözülebilir mi?

**Yanıt: İhtiyaç programı esas alınacaktır.**

457. Öğretim üyesi / Öğretim Görevlisi oda ihtiyacı olarak sadece ofis mi, ıslak hacim, dinlenme vs.. isteniyor mu?

**Yanıt: İhtiyaç programı esas alınacaktır.**

458. Kapalı otopark girişi, kampüs girişinden sonra mı olmak zorunda, yoksa parsel sınırlarında uygun bir noktadan alınabilir mi?

**Yanıt: Yarışmacının takdirine bırakılmıştır.**

459. Öneri İşletme Fakültesi'nin tarihi bina ile arasında, mevcuttaki gibi kapalı geçiş olmak zorunda mıdır? Açık yada yarı açık bir mekandan geçiş önerilebilir mi?

**Yanıt: Yarışmacının takdirine bırakılmıştır.**

460. Yeni yapı için tarihi bina üzerinden mi kampüs üzerinden mi yoksa bağımsız bir giriş ile işlemesi mi beklenmektedir? Gelecek için bir işletme senaryosu bulunmakta mıdır?

**Yanıt: Yarışmacının takdirine bırakılmıştır.**

461. Karakolhane yapısında merdiven boşluklarından birine asansör önerilebilir mi?

**Yanıt: Yarışma alanında yer alan Karakol binası 1. derece korunması gerekli kültür varlığı olarak tescillidir. Ortaya konulacak önerilerin bu kapsamda değerlendirilmesi beklenmektedir. Karakol binası için nihai karar uygulama aşamasında ilgili koruma kurulunun kararına tabidir. Bu yaklaşıma göre asansör önerilebilir.**

462. Karakolhane yapısının arkasından ek yapıya bodrum kat ve zemin katta yapılan bağlantılar değiştirilebilir mi?

**Yanıt: Yarışmacının takdirine bırakılmıştır.**

463. Tasarlanacak yapı da giriş-çıkış tek yerden olma zorunluluğu var mıdır? Güvenlikli 2. yer yapılabilir mi?

**Yanıt: Yarışmacının takdirine bırakılmıştır.**

## M. Diğer Sorular

464. PROJE YARIŞMASI İÇİN MİMARİ PROJE TEK YETERLİ Mİ YOKSA STATİK MEKANİK VE ELEKTRİK PROJELERİNİDE Mİ GÖNDERMEK LAZIM?

Yanıt: Şartnamede açıklanmıştır.

465. başvuru ve yarışma ile ilgili sorularımızı sorabileceğimiz bir telefon numarası var mı?

Yanıt: Şartnamede verilen iletişim bilgileri yeterlidir.

**466.** Yarışma dökümanlarını bir dosya hariç indirdim. Aşağıda bahsi geçen dosya 600 mb civarı, indirilmiyor hata veriyor sürekli, onu wetransfer ile paylaşma imkanınız var mı ? 3 - Yarışma Alanı'na İlişkin Bilgi ve Belgeler

Yanıt: Yarışma dosyalarına <http://yarisma.itu.edu.tr> sayfasından ulaşılabilir.

467. Merhabalar. Yarışmaya başvuru yapmak için sadece ilgili bankaya gerekli ücretin yatırılması yeterli midir acaba? Aradığım tüm telefon numaralarından Bilgi sağlayamadık dönüş yapabilirseniz çok sevinirim iyi çalışmalar.

Yanıt: Şartnamede belirtilmiştir.

468. Merhaba yarışmaya katılmak için ne yapmalıyız. Katılım forumunu doldurup imzalayıp size fax mi cekicez.yatirdigimiz para dekontunu da bu maile mi atacağız ayrıntılı olarak bilgi verebilir misiniz

Yanıt: Şartnamede belirtilmiştir.

469. İyi çalışmalar yarışma dökümanlarını nereden temin edebiliriz.

Yanıt: Yarışma dosyalarına <http://yarisma.itu.edu.tr> sayfasından ulaşılabilir.

470. İşletme fakültesi mimari proje yarışması sitesi üzerinden yarışmaya ait yarışma alanına ilişkin bilgi ve belgeler isimli zipli dosya hata vermektedir. Sistem belirtilendosyayı bulamıyor diye bir hata vermektedir. Telefon numarasından ulaşım sağlayamadığım için mail yolu ile ulaşmak istedim. Konuyla ilgili geri dönüşünüzü bekliyorum.

Yanıt: Yarışma dosyalarına <http://yarisma.itu.edu.tr> sayfasından ulaşılabilir.

471. Diğer .zip dosyalarını indirdikten sonra bilgisayarına çıkarabilirken "3 - Yarışma Alanına İlişkin Bilgi ve Belgeler" adlı dosyayı çıkarmakta zorluk yaşıyorum. "Sistem belirtilen dosyayı bulamıyor" uyarısı alıyorum. Ne yapmalıyım?

Yanıt: Yarışma dosyalarına <http://yarisma.itu.edu.tr> sayfasından ulaşılabilir.

1. Yarışma Şartnamesi (pdf) 2. İhtiyaç Programı (pdf) 3. Yarışma Alanı'na İlişkin Bilgi ve Belgeler: 3.1. İTÜ İşletme Fakültesi hakkında bilgiler (pdf) 3.2. Maçka Karakolhanesi (İTÜ İşletme Fakültesi) Koruma Projesi (yüksek lisans tezi, pdf) 3.3. Maçka Karakolhanesi Hakkında Sunum (pdf) 3.4. Maçka Karakolhanesi Çizimleri (dwg) 3.5. Halihazır harita (dwg) 3.6. İTÜ Maçka Kampüsü Yerleşim Planı (jpg) 3.7. Zemin etüt raporu (örnek amaçlı olarak komşu parselden, pdf) 3.8. Mülkiyet bilgileri (pdf) 3.9. Fotoğraflar 3.10. Yarışma alanının hava çekimi videosu 4. Yarışma şartlarının aynen kabul edildiğini belirten katılım belgesi Bu dosyaları internet sitenizde ne zaman paylaşacağınızı öğrenebilir miyiz?

Yanıt: Yarışma dosyalarına <http://yarisma.itu.edu.tr> sayfasından ulaşılabilir.

472. Web sitenize ulaşamıyor lütfen yarışma dökümanlarınızı gönderebilir misiniz?  
Teşekkürler,

Yanıt: Yarışma dosyalarına <http://yarisma.itu.edu.tr> sayfasından ulaşılabilir.

473. Mevcut işletme fakültesinde aksayan noktalar nelerdir? Özellikle tavsiye edebileceğiniz ve istenen şeyler nelerdir?

Yanıt: Şartname ve eklerinde belirtilmiştir.

474. Proje tasarlanırken uyulması gereken bir yönetmelik var mı?

Yanıt: Güncel ilgili mevzuata uyulması gerekmektedir.

475. Proje Binaların Yangından Korunması Hakkında Yönetmelik kurallarına uygun mu tasarlanacak?

Yanıt: Güncel ilgili mevzuata uyulması gerekmektedir.

476. Dikkate alınması gereken yönetmelikler nelerdir ?

Yanıt: Güncel ilgili mevzuata uyulması gerekmektedir.

477. Yer görme ziyareti için şartnamede belirtilen telefon üzerinden bilgi almaya çalışmak mümkün olmadı. Yer görme ziyaretini şehir dışından geleceğimiz için Cumartesi veya Pazar günü yapmayı planlıyoruz. Uygunluğunu teyit edebilir misiniz?

Yanıt: Güvenliğe bilgi verilmiştir ancak hafta içi mesai saatleri içinde ziyaret edilmesi önerilir.

478. Şartnamede "Saha tanzimi ile yol, su, kanalizasyon ve drenaj projeleri söz konusu ise bu hususta yarışmacıya idarece verilecek bilgilere göre rapor tanzim edilir. Bu raporda su ihtiyacının ne şekilde sağlanacağı, kanalizasyon tipi, deşarj imkânları, drenajın gerekli olup olmadığı ve ne şekilde yapılacağı belirtilir ve yol tipi hakkında bilgi verilir. Gerekli hallerde rapora krokiler eklenir."

Yanıt: Soru anlaşılammıştır.

479. Yapının çöp çıkışı kampüs içi bir hizmete mi bağlı olacaktır, yoksa sokak ile ilişkilendirilerek bağımsız çözülebilir mi? Kampüs içinde toplanıyor ise, sistem açık otopark bölgesinden mi işletilmektedir?

Yanıt: Yarışmacının takdirine bırakılmıştır.

480. Asil Jüri Üyeleri içinde neden hiçbir İTÜ Mimarlık Fakültesi öğretim üyesi bulunmamaktadır?

Yanıt: Soru, yarışma konusu ile ilgili değildir.

481. Konferans salonu ve kütüphane halkın kullanımına açık olacak mıdır?

Yanıt: İşletme Fakültesi ihtiyaçları çerçevesinde kullanılacaktır.

482. Mimari ve İnşaat Mühendisliği açıklama raporları için maksimum kelime sınırı bulunuyor mu?

Yanıt: Yarışmacının takdirine bırakılmıştır.

483. PLANKOTE DOĞRU MUDUR? YERİNDE BAKTIĞIMIZDA SÜLEYMAN SEBA CADDESİNDEN MAÇKA TALİM YERİ SOKAĞINA DOĞRU OLAN KOT FARKI PLANKOTEDE 80 CM GÖZÜKÜYOR.YERİNDE EĞİM DAHA FAZLA GİBİ.

Yanıt: Halihazır haritada verilen kotlar esastır.

484. ISITMA VE HAVALANDIRMA KONUSUNDA BİLGİ VERİLEBİLİR Mİ?

Yanıt: Mekanik iklimlendirme yapılacaktır.

485. Şartnamede yer alan 'Saha tanzimi ile yol, su, kanalizasyon ve drenaj projeleri söz konusu ise bu hususta yarışmacıya idarece verilecek bilgilere göre rapor tanzim edilir. Bu raporda su ihtiyacının ne şekilde sağlanacağı, kanalizasyon tipi, deşarj imkânları, drenajın gerekli olup olmadığı ve ne şekilde yapılacağı belirtilir ve yol tipi hakkında bilgi verilir. Gerekli hallerde rapora krokiler eklenir.' ifadesinde bir alt yapı raporu veya ön projesi mi bekleniyor? Eğer bekleniyor ise çevrenin alt yapı bilgilerini edinebileceğimiz bilgileri paylaşacak mısınız?

Yanıt: Bir altyapı raporu veya ön proje beklenmemektedir.

486. Yapı kullanım saat aralığı okul saatleri ile mi limitli? Hafta sonu ve gece kullanımı olmayacak mı?

Yanıt: İdarenin işletme aşamasındaki kararlarına bağlıdır.

487. İnşaat mühendisliği raporu içerisinde altyapı mühendislik raporu da istenmekte midir? ("Bu raporda su ihtiyacının ne şekilde sağlanacağı, kanalizasyon tipi, deşarj imkânları, drenajın gerekli olup olmadığı ve ne şekilde yapılacağı belirtilir ve yol tipi hakkında bilgi verilir." ibaresine istinaden)

Yanıt: Bir altyapı raporu beklenmemektedir.

488. Mekanik-Elektrik Mühendislik raporları istenmekte midir?

Yanıt: Mekanik ve Elektrik raporları istenmemektedir.

489. İyi günler ben yarışmaya katılmak istiyorum ama proje alanın dwg si yok atabilirmisiniz

Yanıt: Yarışma dosyalarına <http://yarisma.itu.edu.tr> sayfasından ulaşılabilir.

490. Yarışmayı kazanınca Karakol binası restorasyon projesinin müellifi de olacak mıyız? İşin verilme şekli nasıl olacaktır?

Yanıt: Evet. Yarışmayı kazanan ekip Karakol binası restorasyon projesinin müellifi olacaktır.